

PROJEKTIM DHE MBIKQYRJA E SISTEMIT TË MUZEVE NË GJIROKASTËR

Projekt ID: P15562 / REF No: AL-ADF-15556-CS-CQS

DETYRA 4: Sistemi i Muzeve (SoM) Projekt i detajuar | PRILL 2020

RAPORTI PARAPRAK I VLERËSIMIT TË NDIKIMIT NË MJEDIS DHE SOCIAL



casanova+hernandez architects | Cultural Heritage without Borders

TABELA E PËRMBAJTJES

(Referuar VKM Nr. 686, date 29.07.2015 “Për zhvillimin e procedurës së VNM-se”).

1. PËRSHKRIMI I MBULESËS BIMORE TË SIPËRFAQES KU PROPOZOHET TË ZBATOHET PROJEKTI.	30
2. INFORMACION PËR PRANINË E BURIMEVE UJORE NË SIPËRFAQEN E KËRKUAR NGA PROJEKTI DHE NË AFËRSI TË SAJ.	41
3. IDENTIFIKIMI I NDIKIMEVE TË MUNDSHME NEGATIVE NË MJEDIS.	42
4. PËRSHKRIM I SHKARKIMEVE TË MUNDSHME NË MJEDIS.	47
5. INFORMACIONI PËR KOHËZGJATJEN E MUNDSHME TË NDIKIMEVE NEGATIVE.	48
6. SHTRIRJA HAPËSINORE E NDIKIMIT NEGATIV NË MJEDISIN E ZONËS.....	48
7. REHABILITIMI I MJEDISIT TË NDIKUAR DHE MUNDËSIA E KTHIMIT TË TIJ NË GJENDJEN E MËPARSHME.	49
8. MASAT E MUNDSHME PËR SHMANGIEN DHE ZBUTJEN E NDIKIMEVE NEGATIVE NË MJEDIS.	49
9. NDIKIMET E MUNDSHME NË MJEDISIN NDËRKUFITAR.....	52

HYRJE

Projekti i propozuar konsiston ne restaurimin dhe menaxhimin e sistemit te muzeve ne Gjirokastrë. Synimi i këtij projekti është identifikimi i gjendjes ekzistuese te amortizuar, i problematikave dhe ndërhyrjeve te pa autorizuara, si dhe paraqitja e zgjidhjes me te mire te mundshme për përmirësimin e kushteve dhe te infrastrukturës. Këto ndryshime, pritet qe te përmirësojnë ndjeshëm kushtet ne te cilat ndodhen objektet dhe te ndikojë pozitivisht ne rritjen e numrit te vizitoreve.

Muzetë ekzistuese të Gjirokastrës identifikohen me një kod që do të mundësojë identifikimin e tyre më të mirë gjatë gjithë procesit të modelimit. Muzetë kryesore të përmendura në TeR si pjesë e detyrës së projektimit janë:

- M1. Kalaja e Gjirokastrës
- M2. Muzeu i Gjirokastrës
- M3. Muzeu Kombëtar i Armëve
- M4. Muzeu i Burgut
- M5. Muzeu Etnografik
- M6. Shtëpia e Ismail Kadaresë
- M7. Tuneli i Luftës së Ftohtë

Ka edhe shtëpi të tjera historike të hapura për publikun që duhet të jenë pjesë e analizës dhe eventualisht mund të jenë pjesë e detyrës:

- H1. Banesa Skenduli
- H2. Banesa Zekate
- H3. Banesa Fico
- H4. Banesa Jaho - Babaramo
- H5. Banesa Angonate
- H6. Shtëpia Babameto
- H7. Shtëpia Cabej
- H8. Shtëpia Kokalari
- H9. Shtëpia Topulli

Analiza teknike e Muzeve

Shumica e muzeve ekzistuese të Gjirokastrës kanë një madhësi të vogël që varion midis 400 dhe 1350 metra katrorë, përveç kalasë që ka hapësirë më të madhe në natyrë me më shumë se 24.000 metra katrorë.

Analiza teknike e ndërtesave tregon shumë dallime strukturore dhe konstruktive që lidhen me periudhën e ndërtimit dhe që ndryshon nga përdorimi i mureve të gurit dhe qemerëve në kala, me përdorimin e betonit të përforcuar në tunelin e luftës së ftohtë. Asnjë muze në Gjirokastrë nuk ka akses universal dhe asnjë muze nuk ka një sistem të integruar të HVAC. Vetëm Muzeu i Gjirokastrës dhe kalaja kanë një sistem sigurie, por asnjë muze nuk ka sistem të mbrojtjes nga zjarri.

Muzetë paraqesin nivele të problemeve teknike, shumica e të cilave kanë të bëjnë me lagështinë, por dhe me instalimet inxhinierike, dritaret ose fasadat e dëmtuara.

Ndërhyrjet e propozuara do të konsistojnë ne objektet si me poshtë:

1. MUZEU I KADARESE
2. MUZEU ETNOGRAFIK
3. ITINERARI I KRONIKËS NË GUR
4. ITINERARI I EDWAR LEAR-IT DHE I UDHËTAREVE

Ne shtëpinë Muze te Kadaresë, do të kryhen punime përmirësuese ne aspektin e menaxhimit te anës funksionale te saj, nuk janë parashikuar punime rikonstruksioni te strukturës, Ne Muzeun Etnografik, janë parashikuar punime te lehta restaurimi te cilat përshkruhen ne paragrafët me poshtë.

Për sa i përket itinerarit “Kronike ne Gur” dhe “Edwar Lear” dhe “I udhëtarëve”, do të kryhen punime te lehta dhe te pjesshme restaurimi dhe kryesisht instalim sinjalistike orientuese dhe informuese, si dhe përmirësim te sistemit të ndriçimit.

Gjendja ekzistuese

Një studim i hollësishëm i gjendjes aktuale Sokakut të te marrëve është ndërmarrë, duke vlerësuar të gjitha seksionet dhe elementet e ndryshme që kanë nevojë për ndërhyrje konservimi. Nevojat më voluminoze dhe urgjente janë ato në konsolidimin e mureve prej guri në të dy anët e sokakut dhe dëmtimet në disa segmente me kalldrëm.

Ashtu si në shumë pjesë të qytetit historik, ka shumë ndërhyrje të bëra në periudha të ndryshme nga vetë banorët. Këto lloj ndërhyrjesh kanë modifikuar karakterin historik, por gjithashtu kanë dëmtuar strukturat historike si muret dhe trotuaret.

Këto ndërhyrje janë:

- Elementë metalikë si gardhe hekuri të vendosura mbi mure
- Tuba metalikë të instaluar jashtë mureve, që përdoren si struktura për të mbështetur bimë si rrushi
- Shtresë betoni jashtë portave, që kanë mbuluar ose hequr shtrimin me kalldrëm
- Çatitë e portave historike janë zëvendësuar me mbulesa betoni të armuar. Vetëm një portë dhe një çati për momentin janë historike edhe pse në një gjendje të degraduar.

Gjithashtu ndërhyrjet e kryera nga institucione të ndryshme, në periudha të ndryshme, nuk e kanë ndihmuar karakterin historik të këtij sokaku:

- Ndrëçimi i rrugës është bërë para vitit 1990, gjatë periudhës së komunizmit, përmes shtyllave të betonit të armuar, me ndrëçues shumë të degraduar ku vetëm llamba mund të ndërrohet.
- Njësitë e shpërndarjes së ujit të pijshëm janë instaluar kohët e fundit. Ato janë bërë prej materiali plastik, në kontrast me ato tradicionale.

Të gjitha këto shtresa dhe tipologjitë e ndërhyrjeve bëjnë që gjendja e përgjithshme e sokakut të ketë probleme të ndryshme konservimi, të cilat janë të fragmentuara dhe të shpërndara në segmente të ndryshme përgjatë tërë gjatësisë.

Ndërhyrjet konservuese dhe restauruese në ndërtesën e muzeut Etnografik janë të domosdoshme, jo vetëm në parandalimin e dëmtimeve të mëtejshme të elementeve të tij por gjithashtu ti shërbejë funksionit ë tij si muze Etnografik. Ndërtesa është shpallur monument i kategorisë së parë dhe si e tillë ndërhyrjet do të respektojnë elementët dhe do mundohen të ruajnë maksimumin e vlerave që mbart ndërtesa.

Muzeu Etnografik

Koncepti i propozimit të restaurimit

Elementët autentik do të ruhen dhe vetëm nëse do të konsiderohen shumë të nevojshëm do të zëvendësohen me material të reja duke përdorur të njëjtën teknikë dhe material. Propozimi muzeologjik do të respektojë strukturën dhe elementët e ndërtesës gjithashtu.

Projekti konsiston në ndërhyrje në të gjithë mjedisin që paraqet problem.

Më në detaj:

1. Drenazh në pjesën e pasme të ndërtesës për të shmangur lagështirën në katin përdhe.
2. Sondazhe për të kontrolluar strukturën e drurit për gjendjen e tyre. Restaurim i çatmasë nëse është e domosdoshme.
3. Hidroizolimii çatisë për të mbrojtur strukturën e çatisë nga depërtimi i ujit si dhe të uli kostot e mirëmbajtjes të ndërtesës.
4. Restaurime të vogla në çati(do të vendoset pas monitorimit të çatisë në sezonin e reshjeve si dhe pas heqjes së pllakave të gurit për të vendosur shtresën e hidroizolimit)
5. Restaurim në strehën e çatisë duke ruajtur sa më shumë të jetë e mundur elementët origjinal duke zëvendësuar vetëm elementët më të domosdoshëm dhe më të dëmtuar.
6. Restaurimi i tavaneve të drurit të ndërtesës. Të gjitha elementët do të pastrohen dhe gjendja e tyre do të kontrollohet me kujdes. Vetëm elementët që janë plotësisht të dëmtuar do të zëvendësohen me element të rinj duke përdorur të njëjtin lloj material dhe përmasash. Gjendja e elementëve të fshehur në pjesët e dëmtuara do të kontrollohet dhe do veprohet në përputhshmëri. Përpyqje do të bëhen në ngritjen e tavanit por kjo do merret në konsideratë vetëm nëse nuk dëmtohen materialet në gjendje të mirë.
7. Restaurimin e dyshemesë së drurit të ndërtesës. Çdo element do kontrollohet me kujdes dhe vetëm të dëmtuarat do të zëvendësohen me të reja. Duke e marrë në konsideratë hapësirat publike të ndërtesës, qëndrueshmëria e strukturës së tyre duhet të jetë e siguar. Sondazhe duhet të bëhen për të vlerësuar gjendjen e strukturës kryesore në dysheme, poshtë dërrasave të drurit. Dërrasat e drurit të dëmtuara të dyshemesë do të zëvendësohen me elementë origjinal.
8. Restaurimi i shkallës së drurit. Kangjellat e drurit do të stabilizohen për sigurinë e vizitorëve.
9. Restaurim i dritareve. Vetëm pjesët që janë të dëmtuara do të ndryshohen.
10. Restaurim i dyerve. Vetëm pjesët që janë të dëmtuara do të ndryshohen.
11. Restaurim i suvasë. Pas vendosjes së skelave e gjithë suvaja do kontrollohet me kujdes. Pjesët e dëmtuar do të konsolidohen dhe vetëm pjesët e shkëputura të cilat nuk mund të shpëtohen do të suvatohen përsëri duke përdorur të njëjtin lloj suvaje. Sondazh për kompozimin e suvasë do të bëhet në fillim.
12. Restaurim për dëmtimet e murit të gurit. Plotësimi i fugimit që mungon. Sondazh për kompozimin e suvasë si fillim.
13. Pastrim i mureve nga bimësia.
14. Trajtim i tavaneve, dritareve, dyerve dhe të gjithë elementët e tjerë të drurit me vaj lini.
15. Trajtim i dyshemeve të drurit me llak me bazë ujore.
16. Restaurim i dyshemesë së jashtme të gurit.
17. Restaurim i shkallës së gurit.
18. Lyerje me gëlqere për të gjithë sipërfaqen e suvasë.
19. Instalimet elektrike.
20. Instalimet mekanike.

Ndërhyrjet në Kalldrëm

Rrugicat me kalldrëm janë një nga elementët identifikues të qytetit historik, ndaj, kushtet e tyre ndikojnë kryesisht në peizazhin e përgjithshëm historik urban.

Ndërhyrjet e propozuara në kalldrëm do të marrin parasysh karakteristikat e secilës rrugicë. Kushtet specifike të secilës prej tyre janë përshkruar në projektin përkatës.

Pavarësisht nga veçoritë e secilit rast, ndërhyrjet do të ndjekin një strukturë të ngjashme:

- pastrimi i sipërfaqes së shtegut nga mbeturinat
- pastrimi i sipërfaqes së shtegut nga gjelbërimi dhe bimët
- heqja e shtrimit të betonit dhe zëvendësimi i tij me kalldrëm
- heqja e shtrimit të papërshtatshëm dhe zëvendësimi i tij me kalldrëm
- plotësimi i pjesëve të kalldrëmit që mungojnë
- konsolidimi i mureve anësore aty ku është e nevojshme

Në të njëjtën kohë, ndërhyrjet infrastrukturore do të përfshijnë:

- riorganizimi i drenazhit të ujit të shiut
- mobilim urban dhe ndriçim vetëm në hapësirat publike të identifikuara në analizë.

Ndërhyrja do të jetë minimale, që të mos humbasë karakteri historik.

Ndërhyrjet do të planifikohen vetëm në pjesët që janë të nevojshme, ku trotuari është zhvendosur ndjeshëm

Vendodhja

Projekti në të gjithë punimet e tij, shtrihet në brendësi të qytetit të Gjirokastrës, territor administrativ i Bashkisë Gjirokastrë.

Plan vendosja e objekteve:

Sokaku i të marrëve (do të kryhen punime restaurimi të kësaj rrugice)



1. MUZETË EKZISTUES FUNKSIONALE (M)
1.1 MUZETË EKZISTUES DHE VENDNDODHJA E TYRE NË GJIROKASTËR

Sistemi i Muzeve në Gjirokastrë

Muzetë ekzistues në Gjirokastrë identifikohen me një kod që do të mundësojë identifikimin e tyre në tërësi gjatë gjatë procesit të dizajnit.

Muzetë kryesorë të përmendura në TDR si pjesë e detaje të projektimit janë:

- M1: Pallati i Gj. Rishoditës
- M2: Muzeu i Gjirokastrës
- M3: Muzeu Kombëtar i Armëve
- M4: Muzeu i Burgut
- M5: Muzeu Etnografik
- M6: Shërbimi i Historisë dhe Kulturës
- M7: Turist: Luksuri dhe Përjetje

Ka edhe shërbime të tjera historike të hapura për publikun që duhet të jenë pjesë e analizës dhe identifikimit mund të jenë: spjokë e shërbime.

- H1: Banesa Shënollit
- H2: Banesa Zahtës
- H3: Banesa Fico
- H4: Banesa Jaho - Zebanaro
- H5: Banesa Argonakis
- H6: Shërbimi Babanatos
- H7: Shërbimi Çelës
- H8: Shërbimi Kokalet
- H9: Shërbimi Tsalit

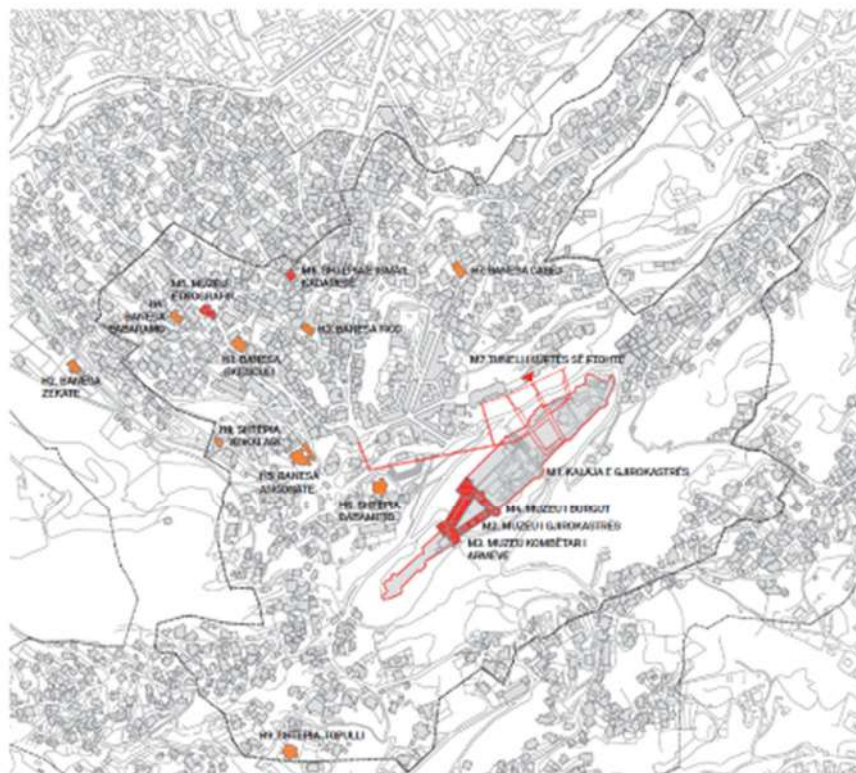


Foto te vendit ku propozohet te kryhen punimet restauruese

Pamje e Muzeut Etnografik



Pamje ne fragmente te ndryshme nga rruga “Sokaku i te Marrëve”.







Shtëpia "KADARE"



Përshkrimin e proceseve ndërtimore dhe teknologjike, përfshirë kapacitetet prodhuese /përpunuese, sasi të lëndëve të para dhe produktet përfundimtare të projektit;

Propozimi i restaurimit të MUZEUT ETNOGRAFIK.

Ndërhyrjet konservuese dhe restauruese në ndërtesën e muzeut Etnografik janë të domosdoshme, jo vetëm në parandalimin e dëmtimeve të mëtejshme të elementeve të tij por gjithashtu ti shërbejë funksionit të tij si muze Etnografik.

Ndërtesa është shpalluar monument i kategorisë së parë dhe si e tillë ndërhyrjet do të respektojnë elementët dhe do mundohen të ruajnë maximumin e vlerave që mbart ndërtesa. Elementët autentik do të ruhen dhe vetëm nëse do të konsiderohen shumë të nevojshëm do të zëvendësohen me material të reja duke përdorur të njëjtën teknikë dhe material.

Propozimi muzeologjik do të respektojë strukturën dhe elementët e ndërtesës gjithashtu.

Projekti konsiston në ndëryrje në të gjithë mjedisin që paraqet probleme. Më në detaj:

- Paketimi dhe transporti i objekteve të muzeut në një vend të mbrojtur
- Drenazimi në pjesën e pasme të ndërtesës për të shmangur lagështirën në katin përdhës dhe katin e parë në muret jugperëndimore.

Këto punime janë të nevojshme për zgjidhjen e çështjeve të lagështisë përgjatë anës jug-lindore të ndërtesës, veçanërisht në katin e parë. Punimet përfshijnë heqjen e elementeve bashkangjitur murit të fasadës jug-lindore: vazo betoni dhe elementë metalikë dhe bimët duhet të hiqen. Gurët me kalldrëm përgjatë murit duhet të hiqen dhe të lihen mënjane.

Të shikohet projekti i drenazimit.

- Teste për të kontrolluar strukturat e murit prej druri të ndërtesës për gjendjen e tyre. Rivendosija e mureve "çatma" nëse është e nevojshme.

Muret e ndërtuara me "çatma" janë përgjithësisht në gjendje të mirë. Sidoqoftë ka situata të ndryshme kur ndërhyrjet do të jenë të nevojshme në këto mure.

- Një është situata kur dëmet mund të vijnë gjatë punimeve për restaurimin e dritares. Kjo do të kërkojë heqjen e pjesëve të ndryshme të dritareve të drurit dhe strukturave të dritareve, të cilat janë të lidhura me strukturën "çatma". Në këto raste suvaja e çatmase do të dëmtohet pjesërisht dhe gjithashtu mund të ndodhe me pjesë të vogla të strukturës. Suvaja ose pjesët e strukturës do të duhet të restaurohen me të njëjtën teknikë dhe material. (Ambientet e prekura: 15, 16, 17, 28, 30, 35.)

- Situata tjetër ka të bëjë me dhomën e sipërme nën çati, ku struktura e dyshemesë është deformuar. Kjo hapësirë është e ndërtuar me mur "çatma" në të katër anët. Në këtë hapësirë do të jetë e nevojshme të bëhen ndryshime në elementët strukturorë të dyshemesë dhe çatisë. Kjo do të thotë çmontimin e dyshemesë, tavanit dhe trarëve. Kjo punë do të sjellë deformim edhe në muret "çatma": plasaritja dhe rënia e dëmtimeve të suvasë ose strukturës. Kjo do të kërkojë restaurimin e këtyre pjesëve të dëmtuara, duke përdorur të njëjtat materiale dhe teknika si ato ekzistuese. Zgjidhja duhet të shihet në vend gjatë punimeve me mbikëqyrësit. (Ambientet e prekura: 38.)

- Lloji i tretë i ndërhyrjeve në muret "çatma" ka të bëjë me instalimin e ekspozitoreve që do të shtohen si pjesë e projektit të ri të muzeut. Në këto raste, kur një mobilje ekspozimi do të vendoset në një mur "çatma", do të vendoset një element përforcues i futur në strukturën e "çatma". Suvase se çatmase duhet t'i hiqet një shirit në lartësinë e pjesës së sipërme të kutisë së ekspozitës, në të dy anët, për të vendosur përforcimin e drurit. Pas futjes së elementit të përforcimit, shtresat e çatmase duhet të restaurohen.

•Punimet e restaurimit në çati

Catia do të ketë lloje të ndryshme të ndërhyrjeve.

- Të gjitha rrasat e gurit do të hiqen për të lejuar instalimin e membranës hidroizoluese.
- Pjesa e sipërme e çatisë duhet të çmontohet në mënyrë që çatia të pastrohet dhe të gjitha problemet strukturore të kontrollohen dhe rregullohen. Heqja e rrasave dhe pjesët e nevojshme të fushave. Heqja e të gjitha materialeve inerte dhe pastrimi i catise tërësisht. Heqja e depozitës së ujit dhe tubave.
- Kur ka probleme strukturore: elementë të kalbur, të dëmtuar, që mungojnë ose të pozicionuar gabimisht çatia duhet të çmontohet me kujdes dhe elementët duhet të restaurohen dhe pozicionohen në mënyrë korrekte.
- Elemente të reja, si trarët, mahite dhe pajantat do të vendosen aty ku është e nevojshme.
- Trarë të rinj do të vendosen paralel me ato të dëmtuara ose ato që mungojnë.
- Lidhjet e elementeve të ndryshëm duhet të kontrollohen dhe elementët të lidhen siç duhet.
- Brezat e murit duhet të kontrollohen dhe zëvendësohen. Të reja duhet të instalohen pasi të jenë restauruar pjesë e sipërme të mureve.

Lënda drusore për elementët e rinj duhet të ketë këto karakteristika:

- Pesha specifike 410 - 540 kg/m³
- Lagështia më e ulët se 12%
- Kufizimi në tërheqje 130 MPA

•Hidroizolimi i çatisë

Hidroizolimi do të bëhet për të mbrojtur strukturën e çatisë nga depërtimi i ujit dhe për të ulur kostot e mirëmbajtjes së ndërtesës. Pas restaurimit të strukturës dhe elementëve të çatisë dhe instalimit të petavrave, çatia do të mbulohet me një membranë hidroizoluese: një film pololefin që lejon avullimin, por është plotësisht i izoluar nga shirat e dendur. (Produkti referencë Bramac Eco). Pas instalimit të membranës, çatia do të mbulohet me pllaka tradicionale prej guri.

•Restaurimi i tavaneve të strehëve.

Pjesët e dëmtuara dhe të kalbura të tavaneve të drurit të strehëve mbi hyrjen dhe 2 anët e fasadës duhet të hiqen me kujdes duke ruajtur sa më shumë të jetë e mundur elementet origjinale dhe të zëvendësojnë vetëm elementët shumë të nevojshëm dhe shumë të dëmtuar. Zona e nevojshme për të lejuar ndërhyrjen duhet të çmontohet gjithashtu me kujdes. Pjesët e dëmtuara duhet të restaurohen dhe të lidhen me ato ekzistuese në gjendje të mirë. Struktura e strehes duhet të kontrollohet kur pjesa e strukturës është çmontuar dhe nëse ka dëmtime duhet të konsultohen me mbikëqyrësit për ndërhyrjet që duhet të ndërmerren. I njëjti operacion duhet të bëhet për elementët dekorativë në formë trekëndëshi në pjesët e sipërme në strehat, në fasadat veri-lindje dhe veri-perëndim.

•Restaurimi i tavaneve prej druri të ndërtesës.

Të gjithë elementët do të pastrohen dhe gjendja e tyre do të kontrollohet me kujdes. Vetëm elementët që janë dëmtuar plotësisht do të zëvendësohen me të reja duke përdorur të njëjtin lloj material dhe dimensione. Gjendja e elementeve të fshehur në pjesët e dëmtuara do të kontrollohet dhe do të vepohet në përputhje me rrethanat. Do të bëhen përpjekje për të niveluar tavanet, por kjo do të bëhet vetëm nëse vlerësohet e mundur pa dëmtuar materialet që janë në gjendje të mirë. Materiali i drurit përdorur për rivendosjen e elementeve duhet të ketë të njëjtat specifikime të atyre ekzistuese: lloji, dendësia, lagështia, forca duhet të analizohen dhe të dhënat e përdorura për elementet e reja.

- Restaurimi i dyshemesë prej druri të ndërtesës.

Çdo element druri do të kontrollohet me kujdes dhe vetëm ai i dëmtuar do të zëvendësohet me të ri. Duke marrë parasysh përdorimin publik të ndërtesës, duhet të sigurohet stabiliteti i strukturës së tyre. Teste duhet të bëhen për të vlerësuar gjendjen e strukturës kryesore të dyshemesë nën derrasat prej druri. I njëjti parim do të përdoret edhe këtu. Derrasat e dëmtuara të dyshemesë do të zëvendësohen me të reja duke përdorur të njëjtin lloj materiali me të njëjtat dimensione si elementi origjinal. Materiali i përdorur për rivendosjen e elementeve duhet të ketë të njëjtat specifikime të atyre ekzistuese: lloji, dendësia, lagështia, forca në tërheqje duhet të analizohen dhe të dhënat e përdorura për elementet e reja.

- Restaurimi i shkallëve prej druri.

Parmaket dhe shkallët e drurit që paraqesin paqëndrueshmëri do të stabilizohen për të siguruar vizitorët. Ato do të duhet të kontrollohen dhe pjesët do të çmontohen me kujdes. Pjesët e dëmtuara duhet të zëvendësohen ose restaurohen dhe shkallët apo parmaku të montohet përsëri. Materiali i përdorur për rivendosjen e elementeve duhet të jetë me specifikimet e njëjta me ato ekzistuese: lloji, dendësia, lagështia, forca në tërheqje duhet të analizohen dhe të dhënat e përdorura për elementet e reja.

- Restaurimi i dritareve.

Ka 9 lloje të ndryshme të dritareve në ndërtesë. Llojet specifikohen në vizatimet e hollësishme. Ndërhyrjet do të kërkojnë çmontimin e dritareve në mënyrë që të lejojnë që pjesët e dëmtuara të hiqen dhe restaurohen ose zëvendësohen. Me pas pjesët e ndryshme duhen rimontuar dhe dritaret të vendosen në vend. Materiali i dritares është pisha, ndërsa kasa është prej lisi. Materiali i përdorur për rivendosjen e elementeve duhet të jetë me specifikimet e njëjta me ato ekzistuese: lloji, dendësia, lagështia, forca duhet të analizohen dhe të dhënat e përdorura për elementet e reja.

- Restaurimi i dyerve.

Dera e hyrjes është lëndë drusore lisi. Duhet të çmontohet me kujdes, pjesët e dëmtuara priten dhe restaurohen ose zëvendësohen. Pjesët e tjera të pastrohen. Kasa e pozicionuar në mënyrë korrekte. Pjesët montohen dhe dera të vendoset në vend. Elementet metalikë të derës si kyçi gjithashtu kontrollohen dhe zëvendësohen nëse është e nevojshme ose pastrohen dhe pikturohen me bojë anti-ndryshk.

Pesë dyert e tjera të jashtme të katit përdhës gjithashtu duhet të çmontohen me kujdes, pjesët e dëmtuara hiqen dhe restaurohen. Korniza e strukturuar ripozicionuar saktë. Pjesët u mblodhën dhe dera u instalua. Elementet metalikë të derës si kyçi gjithashtu kontrollohen dhe zëvendësohen nëse është e nevojshme.

Të gjitha dyert e tjera të brendshme të ndërtesës duhet të kontrollohen dhe nëse është e nevojshme të çmontohen dhe pjesët e dëmtuara të restaurohen.

Materiali i përdorur për rivendosjen e elementeve duhet të ketë të njëjtat specifikime të atyre ekzistuese: lloji, dendësia, lagështia, forca duhet të analizohen dhe të dhënat e përdorura për elementet e reja.

- Restaurimi i suvasë.

Pas vendosjes së skelave, të gjitha sipërfaqet e suvasë do të kontrollohen me kujdes. Pjesët e dëmtuara do të konsolidohen dhe vetëm pjesët e shkeputura që nuk mund të ruhen do të suvatohen përsëri duke përdorur të njëjtin lloj suvaje. Testet e provës për përbërjen e suvasë do të bëhen fillimisht. Suvaja e re do të përgatitet me të njëjtën përbërje si ajo ekzistuese e verifikuar nga testet.

- Restaurimi i mureve të gurit të dëmtuar.

Restaurimi i fugave të demtuara. Fugatimet do të kontrollohen në pjesën e poshtme të mureve ku lagështia ka ndikuar dhe në fasadat Veri-Perëndim dhe jug-perëndim. Testet për përbërjen e suvasë së nyjeve do të bëhen fillimisht. Suvaja e re do të ketë me të njëjtën përbërje si ajo ekzistuese e verifikuar nga testet.

Në muret e brendshme prej guri, ku pozicionohen ekspozitorët, do të kenë ndërhyrje minimale. Në nivelin e sipërm të ekspozitorëve do të vendosen elementë metalikë në fugat e gurëve për t'u varur. Hapjet e vogla të suvasë në muret e gurit për të parë se ku janë fugat do të bëhen në mënyrë që të instalohen vidat ankoruese. Llaçi do të restaurohet dhe llaçi i ri do të ketë me të njëjtën përbërje si ai ekzistues.

Fugatimet do të pastrohen së pari mekanikisht dhe me ujë me presion pa kripëra dhe pas të plotësohen me llaç të ri. Fugatimet shtesë jo korrekte me llaç çimentoje do të hiqen mekanikisht me kujdes që të mos dëmtohen gurët, nyjet do të pastrohen dhe restaurohen në të njëjtin proces siç u përmend më lart.

- Pastrimi i mureve nga bimësia

Bimët kacavjerrëse do të hiqen nga muret me kujdes dhe ato do të hiqen që nga rrënjët në tokë. Gjithashtu terreni i vegjetacionit afër mureve do të hiqet për të shmangur grumbullimin e lagështirës në pjesët më të ulëta. Bimësia që rritet në fugatura gjithashtu do të hiqet dhe pastrohet me kujdes. Fugatimet do të restaurohen.

- Pastrimi i mureve nga grafiti

Pastrim i fasades të jashtme të murit rrethues me rrugën, në pjeset e shkruara me boboleta sprai. Pastrimi bëhet me sverniciatore (heqës boje) dhe larje me presion uji të ngrohtë.

- Trajtimi i tavaneve, dritareve, dyerve dhe të gjitha elementeve të tjerë prej druri me vaj lini

Të gjitha Tavanet do të pastrohen me një copë të butë ose furçë plastike. Në rastet e dëmtimeve sipërfaqësore në dërrasa ose elemente të tjerë letra zmerile mund të përdoret për të hequr njollat dhe shtresat. Më pas 2 shtresa të vajit të linit do të aplikohen. E para me një raport 50:50, vaj lini dhe hollues, dhe shtresa e dytë do të jetë me raport 70:30, vaj lini:hollues.

I njëjti proces do të ndiqet në dyert dhe dritaret. Pasi ato do të çmontohen dhe pjesët e dëmtuara të restaurohen do të aplikohen 2 shtresat e vajit të linit.

- Trajtimi i dyshemesë prej druri me llak të bazuar në ujë.

Të gjitha dyshemetë e drurit do të rrashinohen dhe do të aplikohen 2 shtresa me llak me bazë uji.

- Restaurimi i dyshemesë së jashtme prej guri

Gurë të zi në hapësirën hyrëse dhe në oborrin e vogël. Këto duhet të kontrollohen, të dëmtuarit do të hiqen dhe do të zëvendësohen nga i njëjti lloj guri dhe madhësie. Lidhjet e llaçit do të kontrollohen dhe nëse janë të dëmtuara do të pastrohen dhe restaurohen me të njëjtën llaç. Bimësia do të hiqet nga fugat, ato do pastrohen dhe fugatohen me të njëjtin llaç. Bimësia sipërfaqësore do të pastrohet mekanikisht.

Gurë të bardhë në hapësirën e oborrit. Këto duhet të kontrollohen. Bimët dhe bimësia duhet të hiqen me kujdes nga rrënjët. Të dëmtuarit do të hiqen dhe do të zëvendësohen nga i njëjti lloj guri dhe madhësie. Lidhjet e llaçit do të kontrollohen dhe nëse dëmtohen do të pastrohen dhe restaurohen me të njëjtën llaç. Bimësia do të hiqet nga nyjet, nyjet pastrohen dhe rimbushen. Bimësia sipërfaqësore do të pastrohet mekanikisht.

Pllakat e gurit të ballkonit dhe të gjitha shtresat nën të duhet të kontrollohen dhe restaurohen. Pllakat prej guri origjinale në gjendje të mirë duhet të përdoren dhe rivendosen. Procesi i punës do të jetë: dokumentimi dhe numërimi i pllakave prej guri; heqja e pllakave prej guri dhe vendosja në vend të sigurt; Heqja e llaçit dhe shtresës së hidroizolimit të dëmtuar; kontrollimi i gjendjes së pllakës së betonit nën të; aplikimi i shtresave të hequra me të njëjtën përbërje materiale; instalimi i membranës hidroizoluese të re; aplikimi i llaçit; duke zëvendësuar pllakat duke ndryshuar ato të dëmtuara. Pllakat e dëmtuara janë ato që janë thyer ose paraqesin shtresa të degraduara në gradën që uji bllokohet dhe nuk rrjedh.

- Restaurimi i shkallëve prej guri

Shkallët prej guri të bardhë në hapësirën e kopshtit duhet të pastrohen, bimët duhet të hiqen me kujdes nga rrënjët. Gurët e dëmtuar do të hiqen dhe zëvendësohen nga i njëjti lloj guri dhe madhësie. Pozicioni i gurëve të mbetur duhet të dokumentohet dhe gurët duhet të pozicionohen në të njëjtin vend. Shkallët do të restaurohen me të njëjtën llaç si ai ekzistues, i verifikuar nga analiza laboratorike.

- Sherbetisje me gëlqere për të gjitha sipërfaqet e suvatuara

Sipërfaqet e suvatuara të mureve, të brendshme dhe të jashtme, do të lyhen me dy duar gëlqere. Sipërfaqet duhet të kontrollohen më parë për dëmtime e shtresave më të vjetra. Bojë gëlqereje duhet të përzihet me tretësirë uji me hi, që është përgatitur nga një ditë më parë. Kjo do të ndihmojë që sherbetisja të jetë më rezistente nga fshirja.

Nderhyrje dhe pershtatje ne MUZEUN E KADARESE

- Nderhyrje ne çati

Nga vleresimi i gjendjes ekzistuese eshte vene re prania e lageshtise ne anen lindore, prane zones se oxhakut. Ne keto kushte, çatia ne zonen rreth oxhakut do te zbulohet nga rrasat e gurit. Pas zbulimit do te behet vleresimi i gjendjes se konstruksionit. Me realizimin e nderhyrjes se nevojshme ne konstruksion, do te behet mbulimi i çatise duke perdorur rrasat ekzistuese, te cilat jane magazinuar me kujdes gjate kohes se nderhyrjes.

- Nderhyrje te ulluket

- Riparimi i pjeseve te shkeputura

Nje pjese e ullukeve ekzistues jane shkeputur. Nderhyrja te ta do behet duke perdorur elemente te ngjashem me ata te demtuar, per te garantuar mirefunksionimin e sistemit te ullukeve te çatise.

- Vendosja e ullukut ne fasaden e pasme

Fasada e pasme aktualisht nuk ka ulluk. Ulluku eshte i nevojshem per te mbrojtur fasaden, por edhe per te lehtesuar perdorimin e rruges e hyrjen ne objekt. Diçka e tille eshte theksuar dhe nga stafi i muzeut. Ulluku i ri do jete i ngjashem ne forme e madhësi me ato ekzistues e do t'i bashkangjitet sistemit ekzistues te ullukeve.

- Nderhyrje ne dyshemene e kati 0

Dyshemeja e gurte e katit perdhe do te ndryshoje. Fillimisht do te behet heqja me kujdes e pllakave ekzistuese te gurit te zi te dyshemese. Me pas, do te behen nderhyrjet e nevojshme per vendosjen e instalimeve per ngrohje. Ne perfundim, do te behet shtrimi i dyshemese me pllaka te reja, po prej guri te zi. Materiale e teknika tradicionale do te përdoren per te vendosur dyshemene e re.

Ndryshimi i nivelit të dyshemese ekzistuese me atë të re do të krijojë nevojën e ndryshimit të shkalleve që lidhin katin përde me katet e tjera. Vlera e sakte e këtij ndryshimi do të përcaktohet gjatë punimeve, pasi në kushtet aktuale nuk dihet gjendja e shtresave nën dyshemene ekzistuese. Kështu, nuk është e mundur të vlerësohet se sa do mund të gërmohet nën të, e rrjedhimisht, cili do të jetë niveli i dyshemese së re.

Një tjetër element që do të preket nga ndryshimi i nivelit të dyshemese është pusi. Në përfundim të realizimit të dyshemese të re do të bëhet dhe nderhyrja e nevojshme të pusi për të siguruar që lartësia e tij relative nga dyshemeja të mos ndryshojë.

- Instalime elektrike

Instalimet elektrike do të realizohen të reja për t'iu përgjigjur konceptit të ri muzeor të ndertësës. Nderhyrjet për realizimin e tij do të mbahen në minimum.

- Suva

Pjesa më e madhe e instalimeve do të vendosen në murature, të fshehura nën suva. Kujdes do të tregohet për të mos nderhyrë në muraturën e gureve, po vetëm në suva. Kanalet e hapura do të suvatohen me suva të re, me të njëjten përberje si ajo ekzistuese.

- Dysheme kati +1

Vendosja e instalimeve do të krijojë nevojën e një nderhyrjeje të vogël edhe në dyshemene e kati +1. Disa prej elementeve do të çmontohen me kujdes e do të rivendosen pas kalimit të instalimeve nën të.

- Parmaku i shkalleve

Për të mundësuar kalimin e instalimeve nga kati përde në katin e përde do të përdoret parmaku i shkalleve të brendshme që lidhin këto dy kate. Parmaku aktual do të zëvendësohet me një parmak prej druri ku do të fshihen të gjithë instalimet.

- Nderhyrje në murature

Nderhyrjet në muraturë do të jenë minimale.

- Çmontim mur tulle

Në hollin e hyrjes në katin përde do të bëhet çmontimi i murit prej tulle që aktualisht e ndan këtë hapësirë në dy pjesë. Kjo do të bëhet për të mundësuar shfrytëzimin e plote të kësaj hapësire për hollin e hyrjes sipas konceptit të ri të muzealizimit.

- Pastrim murature guri

Si pasojë e rrjedhjes së ujërave të shiut në mungesë të ullukut në anën e pasme, fasada e pasme vuan nga prania e vegjetacionit në pjesën e muraturës prej guri. Kjo pjesë e muraturës do të pastrohet, pa demtuar guret e llaçin lidhës. Me vendosjen e ullukut, kjo dukuri pritet të ulët apo zhdukët teresisht.

- Nderhyrje në tualet

Tualetet ekzistuese do të jenë pjesë e nderhyrjeve për ndryshimin e pllakave veshëse dhe pajisjeve hidrosanitare. Ndryshimi i tyre do të bëhet duke treguar kujdes për të mos prekur strukturën e ndertësës.

- Nderhyrje në elementet prej druri

- Dyer + dritare

Dyert e dritaret janë elemente të rëndësishëm për funksionimin e muzeut. Gjatë nderhyrjes do të vlerësohet mirefunksionimi i tyre e do të bëhen pastrimet e trajtimet e nevojshme për të garantuar një funksionim të plote të tyre. Në përfundim të nderhyrjeve mekanike të nevojshme, do të bëhet trajtimi i drurit.

- Plotesimi i kornizes

Ne dhomen nr 10 nje pjese e instalimeve elektrike nderpresin kornizat dekorative prej druri. Keto elemente do te zhvendosen e kornizat e drurit do te plotesohen me dru te te njejtij lloj e duke ruajtur dekoracionin ekzistues.

- Trajtim i siperfaqeve prej druri

Mobiljet prej druri dhe tavanet do te trajtohen me vaj lini. Dyshemete do te rashinohen dhe do te llakohen.

- Lyerje e fasades

Ne perfundim te te gjitha nderhyrjeve do te behet lyerja e fasades me gelqere.

Ndërhyrjet e propozuara ne itinerarin “KRONIKE NE GUR”

Ndërhyrjet në Sokakun e të Marrëve do të përfshijnë të gjitha ndërhyrjet e nevojshme restauruese në mure, kalldrëm, ndriçim dhe instalimet e paneleve dhe këndeve të propozuara që do të kthejnë Sokakun në një hapësirë të vizitueshme që ofron informacione interesante në lidhje me sokakun, natyrën e Gjirokastrës dhe banorëve të saj dhe që lidhen me tregimet e romanit “Kronikë në Gur”.

Më në detaj lista e ndërhyrjeve.

- Heqje mbeturinash

Grumbullimi dhe heqja e mbeturinave, elementëve që do të hiqen nga muret, si hekurat dhe rrjetat e telit, vegjetacioni dhe inertet që pengojnë punën në pjesët ku do të ndërhyet. Inertet do të transportohen me karro dore deri në rrugën kryesore më të afërt të Sokakut nga ku mund të transportohen me auto.

- Restaurim i kalldremit

Restaurimi do kryhet duke synuar te perdore sa me shume nga materiali eksitues i gureve, e duke ruajtur plotesisht konfiguracionet e ndryshme qe gjenden pergjate sokakeve. Shkalla e nderhyrjes ne secilen pjese eshte e ndryshme, ne varesi te gjendjes se secilit segment te rruges. Ne secilin rast, nderhyrjet do te behen seksion pas seksioni, duke matrikulluar guret, magazinuar prane sitit, e me pas duke i vendosur ne vendin e duhur per te ruajtur konfigurimin e kalldremit.

Sasia e gureve te rinj qe do jete e nevojshme te perdoret do te duhet te jete e njejte me ate qe gjendet ne secilin rast, gur i zi, apo gur i bardhe, me dimensione te pershtatshme sipas konfigurimit te secilit seksion. Pergjithesisht, guret e zinj të perdorur jane 20-25 cm te thelle e 8-15 cm te gjere.

- Prishje shtresa betoni

Te gjitha rastet e perdorimit te betonit, llacit me cemento, ose te materialeve te tjera te huaja per sokaket karakteristike do te largohen. Siperfaqet e shtruara me beton, cemento, ose pllaka guri te çrregulta do te zevendesohen me kalldrem, apo shtrim me rrasa guri te zi, sipas rastit. Largimi i materialeve do te behet me kujdes, ne menyre qe te mos demtoje shtresat origjinale nen to.

- Ndërtim kalldrëmi

Ne pikat ku mungon kalldremi, per cilendo arsye te kete ardhur kjo, do te behet ndertimi I tij duke respektuar konfiguracionin original. Ne kete rast, materiali do jete i gjithi i ri, po do i pershtatet te njejtave kushte si me siper, sipas secilit rast.

Kalldremi i ri do ndertohet duke perdorur tekniken tradicionale. Pervec gurit, rendesi do kete dhe vendosja ne menyren e duhur e shtresave nen kalldrem, sipas terrenit te secilit rast.

- Prishje shtrese betoni mbi sofatet dhe mbulim me pllaka guri

Te gjitha rastet e perdorimit te betonit, llaçit me çimento, ose te materialeve te tjera te huaja per sofatet karakteristike do te largohen. Siperfaqet e shtruara me beton, çimento, ose pllaka guri te çrregulta do te zevendesohen me pllaka guri të zi me llaç gëlqere. Largimi i materialeve do te behet me kujdes, ne menyre qe te mos dëmtoje shtresat origjinale nën to.

- Heqje vegjetacioni

Si u permend me siper, prania e vegjetacionit eshte problem i perhapur. Pastrimi i vegjetacionit do te behet manualisht, duke u kujdesur qe te mos demtohet guret e kalldreteve apo mureve. Veçanerisht ne rastet e mureve duhet patur kujdes per menyren e keputjes se degeve, ne menyre qe te mos shkaktoje demtime ne strukture. Gjithashtu në rastin e mureve të mbështjellë nga Hedera Helix do të jetë e nevojshme prerja e pjesës të sipërme të bimës për restaurimin e muraturës dhe mbulimin me pllaka guri.

- Heqje e elementëve metalike dhe rrethimeve me tela

Të gjitha shufrat metalike mbi mure apo ne anën e rrugës do të hiqen së bashku me telat e rrethimeve mbi mure, përpara se të fillojë puna e restaurimit. Kjo punë do të bëhet me kujdes për të shmangur dëmtime të mëtejshme të muraturës.

- Restaurimi i mureve

Muraturat do i nenshtrohen restaurimit per te mundesuar jetegjatesine e kalldreteve dhe sigurine e atyre qe i shfrytezojne keto kalldrete.

Sipas rasteve, nderhyrja do perfshije çmontim e rindertim te murit, si ne rastin e rruges, plotesim me gure, rikthim ne vertikalitet, konsolidim te kreut e vendosje te kapakave te gurit. Keto procese do shoqerohen gjithmone me pastrim te fugave, e ne disa raste, largim te shtreses se betonit mbi mur. Kapakët e gurit do të kenë 5 cm trashësi.

- Ndërtime të reja për krijimin e Itinerarit “Kronikë në Gur”

Katër kënde të reja do të krijohen përgjatë Sokakut të të Marrëve si pjesë e projektit të Sistemit të Muzeve, Itinerari i “Kronikës në Gur”. Këto kënde do të përmbajnë panele me informacione për vizitorët e Gjirokastrës. Gjithashtu Ndriçimi i sokakut do të ndryshohet me elementë të rinj të projektuar enkas për këtë itinerar.

Punimet që do të kryhen për krijimin e Itinerarit.

- Panelet me ndricim dhe emrin e sokakut. 2 copë.

Këto panele do të kapen pas shtyllave elektrike ekzistuese dhe do të vendosen në 2 hyrjet e sokakut të të marrëve. Një nga rruga “Fato Berberi” dhe një nga rruga “I. Kadare”. Këto panele janë përbërë nga një pllakë guri 4 cm e vendosur në kornizë çeliku inoks dhe kjo strukturë çeliku kapet me unaza dhe shtrëngohen vida çeliku me shtyllën elektrike. Mbi pllakën e gurit do të fiksohen shkronja çeliku inoks nga të dy anët e pllakës, me trashësi 2 mm. Fiksimi i tyre në pllakën e gurit do të bëhet me kunjë çeliku inoks me diametër 3 mm, të cilat nuk duken në pamje pas montimit. Këto panele do të ndriçohen me ndriçues gjatësor LED me profil çeliku nga të dy anët, vendosur mbi panelin, salduar mbi strukturën e tij. Të gjithë elementët e çelikut lyhen me bojë të zezë pudër.

Materialet për 1 panel:

- 1 Pllakë guri të bardhë. I njëjti gur i bardhë i përdorur për ndërtimin e mureve historike në Gjirokastrë. Trashësi 4 cm, gjerësi 55 cm, lartësi 58 cm.

- Kornizë çeliku inoks 2 mm trashësi, 56 cm gjerësi, 61 cm lartësi.

- 2 Krahë çeliku inoks 2 mm. 81 cm gjatësi, profili 5 cm lartësi dhe 4 cm gjerësi.

- 2 Unaza çeliku inoks që shtrëngohen me vida pas kolonës dhe kapin strukturën e panelit. Trashësi 2 mm dhe diametër 40 cm maksimumi (diametri i kolonës lëviz).
- 16 shkronja me kunjja inoksi gjithsej për të 2 panelet nga të dy anët. Lartësi teksti 10 cm. Trashësi 2 mm.
- Ndryçues LED me 2 krahë për ndriçim nga të 2 anët. Profili: Çelik inox gjatësia totale A = 2 x 520 mm tandem këndi i rrezes së dritës B = 7 ° asimetrike versioni i majtë dhe i djathtë pjerrët drejt tabelës gjatësia e prizës së dritës C = e vazhdueshme. Salduar mbi strukturën e panelit. Mbulesa mbrojtëse: Polikarbonat PC transparent, IP54. Ndryçues:e pajisur me LED të vetëm-rresht, 24V, 1492 /...- 354 12,5W / m, 1200 lm / m, CCT 5000K, IP67, Klasa e sigurisë elektrike LED 3,
- Lyerje me puder te Zeze RAL për të gjithë elementët e çelikut inoks.
- Panelet me ndriçim. 4 copë.

Këto panele janë të ngjashme me ato më sipër, por me dimensione më të vogla dhe nuk kanë shkronja metalike mbi pllakë. Ato do të kapen pas shtyllave elektrike ekzistuese dhe do të vendosen në 4 shtyllat përgjatë sokakut të të marrëve. Këto panele janë përbërë nga një pllakë guri 4cm e vendosur në kornizë çeliku inoks dhe kjo strukturë çeliku kapet me unaza dhe shtrëngohen vida çeliku me shtyllën elektrike. Të gjithë elementët e çelikut lyhen me bojë të zezë pudër.

Materialet për 1 panel:

- 1 Pllakë guri të bardhë. I njëjti gur i bardhë i përdorur për ndërtimin e mureve historike në Gjirokastër. Trashësi 4 cm, gjerësi 25 cm, lartësi 58 cm.
- Kornizë çeliku inoks 2 mm trashësi. 29 cm gjerësi, 61 cm lartësi.
- 2 Krahë çeliku inoks 2 mm. 44 cm gjatësi, profili 5 cm lartësi dhe 4 cm gjerësi.
- 2 Unaza çeliku inoks që shtrëngohen me vida pas kolonës dhe kapin strukturën e panelit. Trashësi 2 mm dhe diametër 40 cm maksimumi (diametri i kolonës lëviz).
- Ndryçues LED me 2 krahë me ndriçim nga të 2 anët. Profili: Çelik inox gjatësia totale A = 4 x 250 mm tandem këndi i rrezes së dritës B = 7 ° asimetrike versioni i majtë dhe i djathtë pjerrët drejt tabelës gjatësia e prizës së dritës C = e vazhdueshme. Salduar mbi strukturën e panelit. Mbulesa mbrojtëse: Polikarbonat PC transparent, IP54. Ndryçues:e pajisur me LED të vetëm-rresht, 24V, 1492 /...- 354 12,5W / m, 1200lm / m, CCT 5000K, IP67, Klasa e sigurisë elektrike LED 3.
- Lyerje me puder te Zeze RAL për të gjithë elementët e çelikut inoks.
- Panelet e këndit "Sokaku është special".

Ky kënd përbëhet nga 2 panele, 1 ndryçues LED gjatësor që kapet në mur guri me kunjja çeliku dhe një kuti e hapur sipër, çeliku që vendoset nën disa gurë dhe fiksohet me një bllok betoni nën të. Në kuti do të vendosen disa gurë nga sokaku që mund të hiqen nga vizitorët por jo të merren me vete ose të hidhen. Prandaj gurët do të jenë të lidhur me kavo çeliku 2mm, me kutinë.

Materialet për këndin:

- 1 panel me prej kompozit alumini 80 x 60 cm, spesor 4 mm. Anti gërvishtje. Kornizë alumini, profil 2 x 5 mm. Elemente dhe vida fiksuese çeliku inoks.
- 1 panel çelik inoksi, 30 x 50 cm, spesor 2 mm, pa kornizë. Me fiksion në mur guri me kunjja çelik inoksi të fshehura.
- 1 kuti çelik inoksi, 50 x 50 x 30 lartësi, trashësi 2 mm, e hapur nga sipër.
- Kapse çeliku inox dhe vida të lidhura me gurë në njërin anë dhe me kutinë nga ana tjetër. 16 copë.

- Tel çeliku inox 2 mm i lidhur me kapset prej guri dhe kutinë. Gjatësi 1 m. 8 copë.
- Themel betoni ku do të kapet kutia e çelikut nën gurët e sokakut. 60 x 60 cm, me thellësi 20 cm.
- Ndryçues LED me kapje në mur me vida inoksi të fshehura, me 2 profile anësore çeliku, 2x5 cm, gjatësi 20 cm. Profili: Çelik inox gjatësia totale A = 1 x 1250 mm tandem këndi i rrezes së dritës B = 7 ° asimetrike versioni i majtë dhe i djathtë pjerrët drejt tabelave, gjatësia e prizës së dritës C = e vazhdueshme. Mbulesa mbrojtëse: Polikarbonat PC transparent, IP54. Ndryçues:e pajisur me LED të vetëm-rresht,24V, 1492 /...- 354 12,5W / m, 1200lm / m,CCT 5000K, IP67,Klasa e sigurisë elektrike LED 3.

- Panelet e këndit “Lojrat”

Ky kënd do të ketë shtrim me pllaka guri të zi me trashësi 7 cm, te skuadruara dhe të vendosura mbi shtresën ekzistuese të betonit me llaç. Dimensionet maksimale të pllakave do të jenë 50x70 cm, por ato duhet të ndjekin format e përcaktuara në vizatimet e projektit. Një mur me gur të zinj pa llaç do të ngrihet me teknikën tradicionale, ku do të vendoset paneli. Gurët duhet të jenë të skuadruar me lartësi maksimale 15 cm. Një rresht po një jo i gurëve duhet të vendoset tërthor sa gjithë gjerësia e murit, 40 cm. Vetëm rreshti i sipërm i gurëve do të ketë lartësi 25 cm dhe profili me kënd 30 gradë, në anën ku do të vendoset paneli. Të shikohen vizatimet për përmasat e sakta. Vetëm ky rresht do të fiksohet me llaç gëlqere, jo në dukje, me raport 1 gëlqere : 2,5 rërë. Paneli do të kapet në gurët e sipërm me kunjat çeliku inoksi.

Materialet për këndin:

- 1 panel me prej kompozit alumini 140 x 35 cm, spesor 4 mm. Anti gërvishetje. Kornizë alumini, profil 2 x 5 mm. Elemente dhe vida fiksuese çeliku inoks.
- Pllaka guri të zi. Trashësi 7 cm. I njëjti gur i zi i përdorur për ndërtimin e kalldrëmeve në Gjirokastrë. 14 m² sipërfaqe.
- Gurë të zinj të skuadruar për ndërtimin e murit. I njëjti gur i zi i përdorur për ndërtimin e kalldrëmeve historike në Gjirokastrë. 1 m³ volum.
- Ndryçues LED me kapje në mur me vida inoksi të fshehura, me 2 profile anësore çeliku, 2 x 5 cm, gjatësi 20 cm. Profili: Çelik inox gjatësia totale A = 1 x 1250 mm tandem, gjatësia e prizës së dritës C = e vazhdueshme. Salduar mbi strukturën e panelit. Mbulesa mbrojtëse: Polikarbonat PC transparent, IP54. Ndryçues:e pajisur me LED të vetëm-rresht, 24V, 1492 /...- 354 12,5W / m, 1200lm / m, CCT 5000K, IP67, Klasa e sigurisë elektrike LED 3.

- Panelet e këndit “Kronikat”

Ky kënd do të ketë shtrim me pllaka guri të bardhë me trashësi 7 cm, te skuadruara dhe të vendosura mbi mure guri të bardhë ndërtuar pa llaç. Pllakat do të vendosen me llaç gëlqere për nivelim dhe fiksion. Dimensionet maksimale të pllakave do të jenë 50 x 70 cm, por ato duhet të ndjekin format e përcaktuara në vizatimet e projektit.

Një strukturë me gur të bardhë pa llaç, me teknikën tradicionale, do të ngrihet ku do të vendoset paneli i kronikave dhe ku vizitorët do të ulen për të lexuar dhe për pushim. Gurët duhet të jenë të skuadruar me lartësi maksimale 15 cm. Gjerësia mund të ndryshojë. 3 rreshtat e sipërm të gurëve, të pjesës ku montohet paneli, do të ketë gjerësi më të madhe duke filluar nga 65 cm dhe profili me kënd 30 gradë, në anën ku do të vendoset paneli. Të shikohen vizatimet për përmasat e sakta. Vetëm ky rresht do të fiksohet me llaç gëlqere, jo në dukje, me raport 1 gëlqere : 2,5 rërë. Paneli do të kapet në gurët e sipërm me kunjat çeliku inoksi.

Paneli do të jenë në formë libri që përmban 8 panele që shfletohen. Struktura e tij do të jetë çeliku inoks e kapur me kunjë inoksi në pllakat e gurit. Panelet do të jenë kompozit alumini. Kapjet e paneleve me strukturën do të jenë shufra cilindrike inoksi që lejojnë shfletimin.

Materialet për këndin:

- Mbështetje prej çeliku çelik inoksi e montuar në gur me vida çeliku, me shufrat që lejojnë shfletimin. Dimensionet e përgjithshme 50 x 35 cm.
- 8 panele kompozit alumini, 4 mm trashësi që shfletohen. Anti gërvishtje. Me fletë kapje çeliku inoks nga ana e shfletimit. Madhësia A4.
- Pllaka guri të bardhë, si shtrim dhe kapak për ulje. Trashësi 7 cm. I njëjti gur i bardhë i përdorur për ndërtimin e kalldrëmeve në Gjirokastrë. 4,5 m² sipërfaqe.
- Gurë të bardhë të skuadruar për ndërtimin e strukturës dhe mbështetjen e pllakave. I njëjti gur i bardhë i përdorur për ndërtimin e mureve historike në Gjirokastrë. 1,5 m³ volum.
- Ndriçues LED me kapje në mur me vida inoksi, të fshehura, me 2 profile anësore çeliku, 2 x 5 cm, gjatësi 20 cm. Profili: Çelik inox gjatësia totale A = 1 x 1250 mm tandem, gjatësia e prizës së dritës C = e vazhdueshme. Salduar mbi strukturën e panelit. Mbulesa mbrojtëse: Polikarbonat PC transparent, IP54. Ndriçues: e pajisur me LED të vetëm-rresht, 24V, 1492 /...- 354 12,5W / m, 1200lm / m, CCT 5000K, IP67, Klasa e sigurisë elektrike LED 3.
- Panelet e këndit "Karakterit i Gjirokastrës"

Ky kënd do të ketë shtrim me pllaka guri të bardhë me trashësi 7 cm, të skuadruara dhe të vendosura mbi mure/themele guri të bardhë ndërtuar pa llaç. Pllakat do të vendosen me llaç gëlqere për nivelim dhe fiksim. Dimensionet maksimale të pllakave do të jenë 70 x 70 cm, por ato duhet të ndjekin format e përcaktuara në vizatimet e projektit.

Një strukturë muri me gur të bardhë pa llaç, me teknikën tradicionale, do të ngrihet ku do të vendosen paneli dhe ku vizitorët do të ulen për të lexuar dhe për pushim. Gurët duhet të jenë të skuadruar me lartësi maksimale 15 cm. Gjerësia mund të ndryshojë. Të shikohen vizatimet për përmasat e sakta. Muri do të mbulohet me kapak guri të bardhë, 5 cm trashësi. Vetëm ky rresht do të fiksohet me llaç gëlqere, jo në dukje, me raport 1 gëlqere : 2,5 rërë. Ky mur do të mbivendoset pjesërisht mbi murin ekzistues, duke rritur lartësinë dhe duke e mbuluar faqen nga ana e rrugës.

Gjithsej këtu do të ketë 4 panele çeliku inoks, 2 mm, me dimensione të ndryshme. Panelet do të kapen në gurët e murit me kunjë të fshehura çeliku inoks, pa distancë nga guri. 3 nga panelet do të kapen në gurë që zgjaten si volume nga muratura dhe priten me kënd. Këta gurë kanë pozicion dhe dimensione të mirë përcaktuara në vizatime. Kurse një nga panelet vendoset në një gur që pritet me kënd në brendësi të murit, frymëzuar nga frëngjitë e shtëpive tradicionale. Edhe ky gur ka dimensione dhe pozicion të përcaktuar në vizatimet e projektit. Një volum guri me të njëjtën teknikë me murin dhe mbuluar me kapak guri 5 cm si muri, do të shërbëjë për tu ulur në formën e sofateve tradicionale.

Ky kënd do të ndriçohet nga 2 ndriçues LED gjatësor që kapen në mur guri me kunjë çeliku.

Materialet për këndin:

- Pllaka guri të bardhë, si shtrim dhe kapak për ulje. Trashësi 7 cm. I njëjti gur i bardhë i përdorur për ndërtimin e kalldrëmeve në Gjirokastrë. 7 m² sipërfaqe.
- Pllaka guri të bardhë për kapak muri. 5 cm trashësi. 2,5 m².
- Gurë të bardhë të skuadruar për ndërtimin e murit dhe mbështetjen e pllakave. I njëjti gur i bardhë i përdorur për ndërtimin e mureve historike në Gjirokastrë. 6.5 m³ volum.
- 4 panele çelik inoksi, 2 mm, dimensione: 25x20 cm, 25x30 cm, 25x10 cm, 25x20 cm, spesor 2 mm, pa kornizë. Me fiksim në mur guri me kunjë çelik inoksi të fshehura.

- 2 copë ndriçues LED me kapje në mur me vida inoksi të fshehura, me 2 profile anësore çeliku, 2 x 5 cm, gjatësi 20 cm. Profili: Çelik inox gjatësia A = 1 x 1250 mm, gjatësia e prizës së dritës C = e vazhdueshme. Mbulesa mbrojtëse: Polikarbonat PC transparent, IP54. Ndriçues: e pajisur me LED të vetëm-rresht, 24V, 1492 /...- 354 12,5W / m, 1200lm / m, CCT 5000K, IP67, Klasa e sigurisë elektrike LED 3.

- Ndërtim i strukturës metalike për pjerrgullatën.

Heqje e elementeve metalike të vendosura nga banorët, në pjesën e poshtme të sokakut, pranë këndit të paneleve “Sokaku është special” dhe zëvendësim me elementë hekuri, profil rrethor, diameter 8 cm, trashësi 2 mm, me formë gjysëm rrethi në pjesën e sipërme.

Elementët ekzistues do të hiqen me kujdes që të mos dëmtojnë muraturën ku janë kapur. Pjerrgullati do të shkëputet me kujdes nga hekurat dhe të sigurohet që të mos dëmtohet nga lëvizja e elementëve dhe kryerja e punimeve.

Do të jenë 6 elementë të rinj që do të vendosen. Ata do të fiksohen në vazot e krijuara ekzistuese në 2 anët e rrugës me këmbë/themele betoni, të vazhduar që bashkojnë elementën në bazë. Bashkime të tjera të vogla me shufra hekuri, diameter 1 cm, do të vendosen në lartësi të elementeve me saldim për t’i lidhur dhe përforcuar strukturën, dhe për të mbështetur me mire pjerrgullatën.

Këmbet e betonit duhet të zhyten të paktën 30 cm nën dhe në mënyrë që të lejojnë mbjelljen e luleve. Gjithashtu duhet kujdes që të mos dëmtojnë rrënjët e pjerrgullës të rrushit. Nëse shihet e nevojshme për të mbrojtur rrënjët elementët mund të jenë më pak se 6.

Elementët kanë dimensione të ndryshme duke qenë se rruga ka seksione të ndryshme. Dimensionet maksimale të elementëve do të jenë: 415 cm distanca në bazë, 360 cm lartësi.

Nderhyrjet restauruese ne itinerarin “EDWARD LEAR” dhe UDHETAREVE

- Pastrim nga vegjetacioni

Prania e vegjetacionit është problem i përhapur edhe në hapësirat publike të marra në shqyrtim. Pastrimi i vegjetacionit do të bëhet manualisht, duke u kujdesur që të mos demtohet guret e kalldremeve apo mureve e as llaçi, në rastet ku është përdorur. Veçanërisht në rastet e mureve duhet patur kujdes për mënyrën e keputjes së degeve, në mënyrë që të mos shkaktoje dëmtime në strukture.

- Largimi i materialve të papershtatshme

Te gjitha rastet e përdorimit të betonit, llaçit me çimento, ose të materialeve të tjera të huaja për hapësirat publike do të largohen. Siperfaqet e shtruara me beton a çimento do të zëvendësohen me kalldrem, apo shtrim me rrasa guri të zi, sipas rastit. Largimi i materialeve do të bëhet me kujdes, në mënyrë që të mos demtoje shtresat origjinale nën to.

- Restaurimi i shkalleve

Si në rastet e paraqitura për gjatë sokakeve, restaurimi i shkalleve drejt Obeliskut do të bëhet duke respektuar materialet dhe tekniken ekzistuese. Guret që do të zëvendësohen janë ato që janë demtuar në pika të tilla që mund të pengojnë shfrytëzimin e sigurt të shkalleve. Nderhyrja do të bëhet me rrasa guri të zi. Siperfaqet prej betoni do të hiqen e do të zëvendësohen me gure.

- Restaurimi I muraturave

Muraturat mbajtëse apo rrethuese perkrah hapësirave publike PS1, PS3 e PS6 do të restaurohen. Sipas rastit, nderhyrja do të përfshijë vendosjen e kapakeve të gurit në kreun e muratës, apo restaurimin e plote të muratës, në lartësi dhe nevojshme sipas secilit rast. Hapi i parë do të jetë largimi i materialeve të përshtatshme, ndërkohë që nderhyrja do të realizohet me gure me karakteristika të njëjta me ato ekzistues.

Pamjet perfundimtare të nderhyrjeve

Metodologjia dhe strategjia e dizajnit

Për të arritur deri në paraqitjen përfundimtare të nderhyrjeve të propozuara janë marrë parasysh disa elemente si:

- Vendndodhja e hapësirave-qendra historike e Gjirokastrës
- Gjendja ekzistuese e këtyre hapësirave
- Materialet ekzistuese dhe tradicionale të qytetit
- Gjendja e ndriçimit ekzistues
- Të dhënat nga takimet publike në Gjirokastrë

Duke qenë se të gjitha sheshet ndodhen në qendrën historike të qytetit të Gjirokastrës është menduar që në të gjitha sheshet të përdoren vetëm materiale tradicionale. Gjithashtu edhe teknika e përdorur për ndërtimin e tyre të jetë sa më afër tradicionale.

Gjendja e ndriçimit ekzistues pothuajse në të gjitha hapësirat e përzgjedhura për shndërrim nuk është e përshtatshme e në disa raste mungon krejtësisht. Ndaj synimi ynë është t'i këthejmë këto hapësira në zona më të sigurta duke i vendosur një ndriçim të përshtatshëm. Ndriçimi i propozuar është 3000 K, pra i ngrohtë pasi ky lloj ndriçimi nxjerr më në pah vlerat arkitektonike ekzistuese të shesheve. Koncepti i ndriçimit është që të jetë thuhet pa dukjen e ndiçuesve pra të duket vetëm drita dhe jo burimi i dritës.

Është menduar të përdoren elemente unifikuese më këto sheshe në mënyrë që të kuptohet dhe ndjehet që këto hapësira kanë lidhje me njëra tjetrën, pra që janë pjesë e të njëjtit itinerar.

Elementet urbane si stolat, koshat e mbeturinave, mbajtëset e biçikletave dhe çesmat është menduar të jenë të njëjta. Kjo zgjedhje jo vetëm që bën unifikimin e nderhyrjeve, por edhe ndihmon në procesin e mirëmbajtjes. Janë dizajnuar edhe elemente urbane me materiale tradicionale dhe të frymëzuar prej tyre si ulëse rrethore me kapakë guri të zi tradicional.

Një prej elementeve kryesorë unifikues dhe informues janë shkrimet në tokë në pllakat e gurit që do të përdoren për shtrim të hapësirave. Këto shkrime janë citate të udhetarëve të ndryshëm që kanë vizituar Gjirokastrën ndër shekuj.

Në disa sheshe do të jenë të vendosura panelet me skicat e Edward Lear të bëra prej tij kur vizitoi Gjirokastrën.

Përdorimi i çesmës në 2 prej shesheve është frymëzuar dhe ka ardhur si kërkesë e qytetarëve të Gjirokastrës në takimet publike që janë kryer për këtë projekt.

PS1 - Sheshi pranë Obeliskut

- Koncepti i nderhyrjes

I gjithë koncepti për këtë shesh është i lidhur me pamjen që ofrohet, me panelin e Edward Lear dhe me qëllimin e nderhyrjes minimale.

Sheshi do të shtrohet me pllaka guri të bardhë tradicional, të cilat është menduar të jenë vendosur paralele me njëra tjetrën, por të sfazuara në mënyrë që të thyhet monotonia në dukje. Disa nga këto pllaka kanë mbishkrimin e Lear të gdhendur në to, element ky që përdoret në të gjitha sheshet si element unifikues. Pllakat do të inkastrohen në bar.

Në këtë shesh do të ketë dhe 3 stola të vendosur pranë murit dhe me drejtim nga pamja e qytetit dhe kalasë.

Paneli me skicën e Edward Lear është i pozicionuar në të njëjtin vend ku ka qëndruar artisti gati 2 shekuj më parë.

Në këtë hapësirë është menduar që të vendoset dhe një kosh mbeturinash. Materialet e stolit dhe koshave janë kombinim i metatit me drurin.

Materiali metalik që është menduar të përdoret në të gjithë sheshet do të ketë një ngjyrë RAL7016.

Materiali i drurit do të ketë ngjyrë natyrale, pra nuk do të lyhet me bojë, por vetëm me solucione mbrojtëse ndaj agjentëve atmosferikë.

- Ndriçimi

Koncepti i ndriçimit të sheshit është që sheshi të jetë i ndriçuar, por jo të humbasë ndjesinë e intimitetit.

Ndriçuesit janë vendosur pranë murit të ndërtesës dhe murit të skarpatit. Gjithashtu 3 ndriçues do të vendosen në hapësirën me shkallë që ndodhet në hyrje. Këta ndriçues do të jenë në formë cilindrike dhe me drejtim poshtë në mënyrë që të mos pengojnë me ndriçim të tepert gjatë përdorimit të shkallëve.

- Gjelbërimi

Gjelbërimi do të jetë kryesisht ai ekzistues duke u kujdesur që pjeset e shtruara me bar të ribehen për t'i ringjallur paksa si dhe për të vendosur pllakat.

PS2-Sheshi para Shtëpisë Fico

- Koncepti i ndërhyrjes

Sheshi para shtëpisë "Fico" do të kthehet në një shesh për vizitorë duke pamundësuar parkimin e makinave që uzurponin këtë hapësirë me parkim. Sheshit do t'i shtohet një oaz i gjelber, i cili është menduar të jenë në të njëjtën formë si sheshi pra në formë trekëndore. Shtrimi i sheshit do të kryhet me të njëjtet gure kalldremi që do të hiqen dhe do të riperdoren. Gureve të bardha të kalldremit do t'i shtohen shiritat me gure të zi tradicionale, të cilat do të kenë një formë të rregullt. Nderthurja e gureve të bardha dhe të zija do të krijojë një kontrast mjaft interesant bashkë pjesën e gjelberimit dhe do të ruajë të njëjtën fizionami të sheshit të mëhershëm. Shtrimi i sheshit do të bëhet si kalldrem tradicional dhe pllakat e zeza do të vendosen sipër kalldremit, i cili do të vendoset me poshtë në pjesën ku do të jenë pllakat me gur të zi.

Në pjesën e gjelberimit është menduar që pllakat me gur të zi të nderfuten në bar e disa prej tyre do të jenë të gdhendura me thenie nga udhëtarët që kanë qenë në Gjirokastrë ndër shekuj.

Në gjelbërim do të vendosen disa vazo rrethore të ndërtuara me mure guri e të mbuluara me kapak rrethor, pra me materiale dhe teknike tradicionale.

Elemente te tjere qe do t'i shtohet sheshit eshte edhe cesma, e cila eshte kerkuar nga qytetaret e Gjirokastres gjate takimeve publike per kete projekt. Elementi i cesmes eshte menduar te jete minimalist me dimensione 20*10*90 cm dhe me material metalik te lyster me Ral7016.

Ne kete shesh do te vendosen dhe 3 mbajttese bicikletash.

Ne pjesen rrethuese te sheshit qe sherben per ulje, elementet e drurit do te hiqen pasi jane demtuar shume dhe do te zevendesohen me elemente metalike ne seksion 3*3 cm. Keta elemente do te kapen me murin ne pjese e pasme, gje qe do te zmadhoje vendin e uljes qe per momentin nuk eshte sipas standarteve.

- Ndriçimi

Ndriçimi i ketij sheshi eshte menduar te jete pergjate "bedenave" ku jane dhe uleset dhe ky lloj ndriçimi do te jete i futur ne mur ne menyre qe elementet ndriçues mos pengojne vizitoret. Ndriçimi tjetër do te jete shirit LED qe do te mbeshtjelle vazot rrethore ne menyre perimetrale.

Gjithashtu eshte menduar qe ndriçimi prane sheshit te vendoset 3000K qe te kete nje uniformitet te ngjyres se ndriçimit. Elemente ndriçimi do te vendon dhe brenda vazove dhe keto elemente do te ndriçojne trendafilat e mbjelle ne mes.

- Gjelbërimi

Ne mes te vazove rrethore do te mbillet trendafil i eger (Rosa Canina). Kjo zgjedhje eshte bere pasi kjo lule gjendet shpesh ne Gjirokaster dhe lartesia e saj nuk e kalon 80 cm gje qe lejon pamjen e shtepise Fico nga çdo pjese e sheshit. Kjo lloj luleje nuk ka nevojë per shume mirembajtje.

PS3 - Sheshi në rrugën Haxhi Dalipi

- Koncepti i ndërhyrjes

Sheshi prane rruges "Haxhi Dalipi" eshte menduar te kthehet ne nje hapësire qendrimi duke patur parasysh qe nderhyrjet te jene minimale per te mos i humbur karakteri intim qe ka ky shesh. Ne te do te vendosen vetem disa pllaka guri ne gjelberim, ku disa prej te cilave do te kene mbishkrime te udhetareve. Ky shesh ka 2 mundesi per t'u qasur ndaj keto pllaka do te vendosen ne te dyja hyrjet e sheshit. Ne nivelin e siperm do te vendosen 2 stola te vazhduar te njejte me PS1.

- Ndriçimi

Ndriçimi i ketij sheshi eshte menduar te jete i unifikuar dhe ndriçimi te jete uniform pa dallim te burimit te drites. Ngjyra e ndriçimit duhet te jete 3000K. Vendorsja e ndriçimit eshte menduar te jete per muret perimetrale dhe per pemet qe ndodhen ne mes te sheshit. Gjithashtu duhet te ndryshohet ndriçimi publik (vetem llampa) dhe te vendoset ndriçues 3000K qe te unifikohet me sheshin. Ndriçimi eshte menduar i tille qe te mos i humbase intimitetin ketij sheshi por vetem te nxjerre ne pah elemente tradicionale qe ndodhen ne te.

- Gjelbërimi

Gjelberimi i sheshit qe ndodhet prane rruges "Haxhi Dalipi" do te qendroje i paprekur. Do te sistemohen vetem siperfaqet horizontale duke u permirsuar me humus dhe bar te ri. Gjithashtu do te mbillet edhe pjese e hyrjes se poshteme.

Ne pjesen ku do te kete rindertim muri dhe qe ne muajt e veres ka mur te gjelber, ndriçuesit do te vendosen pak me larg nga mur ne menyre qe te ndriçohet gjelberimi.

PS4 - Sheshi i rrugës për kala

•Koncepti i ndërhyrjes

Sheshi i ri që do të ndërtohet do të shërbejë si një pikë vezhgimi të qytetit, kjo për pozicionin që ka, i cili e favorizon këtë funksion. Elementet që do të perdoren do të jenë të ngjashme sheshin para shtëpisë "Fico" mundësisht duke përdorur për pjesën e shtrimit një pjesë të gureve të hequr nga ai shesh. Shtrimi i sheshit do të bëhet nësoj si të sheshi para Fico, pra me kalldrem me gure të bardha të ndërthurrur me pllaka guri tradicional të zi. Në këtë pllaka do të jenë të shkruara dhe theniet e udhëtarëve. Në këtë shesh do të vendosen dy elemente rrethore (si vazot të PS2), por që në këtë rast do të perdoren si ulëse.

Gjithashtu në këtë shesh do të vendoset një mur i lartë 120 cm i ndërthurrur me gure në mënyrë tradicionale dhe i mbyllur me kapak guri, që do të shërbejë për të ndarë këtë pjesë të sheshit me rrugën për automjete që ndodhet pranë. Pranë murit do të vendoset dhe një stol i cili do të rrisë mundësinë për ulje dhe vezhgimi të pamjes mahnitese që ofrohet.

Ndarja e rrugës që të çon në kala me sheshin do të kryhet nga një mur i ulët 15 cm, i cili përngon parkimin e makinave, por lejon kalimin për vizitorët.

•Ndriçimi

Ndriçimi i këtij sheshi të ri që po krijohet do të jetë i ngjashëm me ndriçimin e sheshit PS2. Pra sheshi do të ndriçohet nga drita të vendosura brenda murit 120 dhe të drejtuara nga ana e sheshit. Muri nga ana tjetër do të ndriçohet me drita të cilat lejojnë larjen e tij me drite.

Gjithashtu përreth ulësve rrethore të mbuluara me kapak do të vendoset shirit LED, i cili do të ndriçojë pjesën e poshtme të ulësve pa penguar shikimin.

Ndriçues të tjera do të vendosen në mes të ulësve për të ndriçuar fidanet e sheqeve që do të mbillen në mes të ulësve rrethore. Këto peme sheqe do të shërbejnë dhe për hije në ditët me diell përvelues.

•Gjelbërimi

Gjelbërimi i këtij sheshi do të konsistojë në 2 peme sheqe që do të mbillen brenda ulësve rrethore dhe që do të shërbejnë si hije për vizitorët e sheshit. Pema e sheqes është përzgjedhur për t'u përdorur për shkak të përdorimit të saj nga Gjirokastri në shekuj si simbol prosperiteti. Gjithashtu është edhe ngjyra e përdorur për të gjithë sinjalistikën e këtij projekti.

PS5 - Hapësira Publike pranë rrugës S.Karagjozi

•Koncepti i ndërhyrjes

Sheshi pranë rrugës S.Karagjozi është në një pozicion me një pamje mjaft piktoreske. Në të do të vendoset dhe një panel me skicë nga E. Lear në të njëjtin pozicion ku ka qëndruar piktori kur e ka vizatuar atë vitë më parë. Në këtë shesh do të vendosen 3 stola me të njëjtat materiale si në sheshet e tjera pllakat e gurit që do të perdoren për të arritur tek stolat do të jenë me gure të bardha dhe do të jenë me mbishkrime nga udhëtarët Robert Wallsh dhe Thomas Allou. Në këtë shesh do të vendoset dhe një cesme si kerkese e banorëve gjatë takimeve publike që janë kryer për këtë projekt. Qasja në cesmë do të bëhet me anë të disa pllakave prej guri të bardha me dim 20*40cm. Si pjesë e ndërhyrjeve është edhe ndërtimi i një ure metalike që do të zëvendësojë urën prej betoni që ndodhet tashmë si lidhje për të shkuar në këtë pjesë.

•Ndrëçimi

Koncepti i ndrëçimit per kete shesh eshte i lidhur me shkëmbin qe dodhet pingul me sheshin. Ndrëçimi i ketij shkëmbi pervecse do te ndrëçmoje ne ndrëçimin e zones pasi eshte preane rruges do te beje dhe rritjen e vizibilitetit te kesaj pjese nga distanca me te largeta.

Gjithashtu poshte ures se re metalike do te kete dhe nje ndrëçim me shirit LED qe do te sherbeje per ndrëçimin e ures dhe do te ndrëçmoje ne sigurine e saj.

•Gjelbërimi

Gjelberimi i ketij sheshi nuk do te pesoje ndryshime, por vetem do te sistemohet gjelberimi ekzistues duke vendosur nje shtrese humusi dhe do te mbillet bar i ri per te patur nje pamje sa me uniforme te gjelberimit.

•PS6 - Shkallët pranë shtëpisë “Topulli”

•Koncepti i ndërhyrjes

Shkallet prane shtepise “Topulli” jane konceptuar kryesisht vetem me ndërhyrje restauruese ne teresine e tyre dhe ndryshimet e propozuara kane te bejne vetem me ndrëçimin e kesaj pjese, vendosjen e elementit metalik me shkrime nga E. Lear, nje panel informues te baneses ne fillim te shkalleve dhe panelin panoramik ne pjesen e siperme.

Elementi metalik me mbishkrimin e E. Lear eshte menduar te vendoset me menyren e ankorimit ne pjesen e murit anes shkalleve qe do te rindertohet pasi tani eshte me tulla.

•Ndrëçimi

Shkallet jane menduar te ndrëçohen me disa menyra per te bere si ndrëçimin e sheshit po gjithashtu per t’i dhene atyre dhe nje vizibilitet nga pjese te ndryshme te qytetit si dhe nga kalaja.

Menyra e vendosjes se ndrëçuesave nje ne dy shkalle ne forme te nje vije te thyer eshte nje menyre per te thirrur ne kujtese rombët e perdorura si dizajn ne rrugicat e Gjirokastrës. Gjithashtu dhe muri ne fund te shkalleve do te ndrëçohet.

Elementi metalik qe do te vendoset ne mur eshte menduar te behet me shirit LED nga pas qe te jete i lexueshem dhe naten.

•Gjelbërimi

Shkallet jane te rrethuara nga te dyja anet me zona te gjelbera qe me kete projekt jane menduar qe te mbillen me peme shege. Keto peme do te sherbejne si hije me kalimin e kohe e gjithashtu do te jene te ndrëçuara naten.

•Nderhyrje

•Pastrim nga vegjetacioni

Si u permend me siper, prania e vegjetacionit eshte problem me i perhapur ne sokaket e marre ne shqyrtim. Pastrimi i vegjetacionit do te behet manualisht, duke u kujdesur qe te mos demtohet guret e kalldremeve apo mureve e as llaçi, ne rastet ku eshte perdorur, si te shkallet. Veçanerisht ne rastet e mureve duhet patur kujdes per menyren e keputjes se degeve, ne menyre qe te mos shkaktoje demtime ne strukture. Gjithashtu, ne rastin e pastrimit te shkalleve nga vegjetacioni, duhet treguar kujdes me shkeputjet e pllakave si pasoje e degradimit te llaçit.

•Largimi i materialeve te papershtatshme

Te gjitha rastet e perdorimit te betonit, llaçit me çimento, ose te materialeve te tjera te huaja per sokaket karakteristike do te largohen. Siperfaqet e shtruara me beton, çimento, ose pllaka guri te çrregulta do te zevendesohen me kalldrem, apo shtrim me rrasa guri te zi, sipas rastit.

Largimi i materialeve do te behet me kujdes, ne menyre qe te mos demtoje shtresat origjinale nen to.

- Restaurim i kalldremit

Restaurimi i kalldremit eshte nje nder proceset kryesore qe do realizohen pergjate sokakeve. Restaurimi do kryhet duke synuar te perdore sa me shume nga materiali ekzistues i gureve, e duke ruajtur plotesisht konfiguracionet e ndryshme qe gjenden pergjate sokakeve.

Shkalla e nderhyrjes ne secilin sokak eshte e ndryshme, ne varesi te gjendjes se secilit segment te rruges. Ne secilin rast, nderhyrjet do te behen seksion pas seksioni, duke matrikulluar guret, magazinuar prane sitit, e me pas duke i vendosur ne vendin e duhur per te ruajtur konfigurimin e kalldremit. Sasia e gureve te rinj qe do jete e nevojshme te perdoret do te duhet te jete e njejte me ate qe gjendet ne secilin rast, gur i zi, apo gur i bardhe, me dimensione te pershtatshme sipas konfigurimit te secilit seksion. Pergjithesisht, guret e perdorur jane 20-25 cm te thelle e 8-15 cm te gjere.

- Ndertim i kalldremit

Ne pikat ku mungon kalldremi, per cilendo arsye te kete ardhur kjo, do te behet ndertimi i tij duke respektuar konfiguracionin original. Ne kete rast, materiali do jete i gjithi i ri, po do i pershtatet te njejtave kushte si me siper, sipas secilit rast.

Kalldremi i ri do ndertohet duke perdorur tekniken tradicionale. Pervec gurit, rendesi do kete dhe vendosja ne menyren e duhur e shtresave nen kalldrem, sipas terrenit te secilit rast.

- Restaurimi i muraturave

Muraturat qe shoqerojne sokaket pergjate shtrirjes se tyre do i nenshtrohen restaurimit per te mundesuar jetegjatesine e kalldremeve dhe sigurine e atyre qe i shfrytezojne keto kalldreme.

Sipas rasteve, nderhyrja do perfshije çmontim e rindertim te murit, si ne rastin e rruges AK, plotesim me gure, rikthim ne vertikalitet, konsolidim te kreut e vendosje te kapakave te gurit. Keto procese do shoqerohen gjithmone me pastrim te fugave, e ne disa raste, largim te shtreses se betonit mbi mur.

Ne disa raste do te ndertohet murature e re, kryesisht ne rastet kur ka nevojte per murature mbajtese te terrenit. Teknika e perdorur do jete ajo tradicionale.

- Restaurimi i kunetave e bordurave

Kunetat jane nje tjetër element qe do i nenshtrohen nderhyrjeve. Ne rastet e kunetave ekzistuese prej guri, do te behet pastrimi i tyre dhe restaurimi i plote, duke plotesuar guret qe mungojne apo zevendesuar ato qe mungojne.

Ne rastet kur kunetat jane prej betoni, do te behet zevendesimi i tyre me kuneta prej guri ne menyre qe te respektohet tradita ndertimore e qytetit. Vetem ne seksionin e poshtem te rruges AK do te behet mbulimi i kunetes prej betoni me zgare metalike, kjo pasi nderhyrja me beton eshte pjese e nje rrjeti me te madh ne qytet e zgara eshte e nevojshme per te garantuar sigurine e kembesoreve.

- Restaurimi i shkalleve

Si ne rastet e tjera, dhe restaurimi shkalleve do te behet duke respektuar materialet dhe tekniken ekzistuese. Guret qe do te zevendesohen jane ato qe jane demtuar ne pika te tilla qe mund te pengojne shfrytezimin e sigurte te shkalleve.

Nderhyrja do behet me gure masive ose me pllaka, sipas menyres se ndertimit te seciles shkalle. Ne rastet kur ka elemente prej betoni, ato do te hiqen e do te zevendesohen me gure.

•Sistemim i terrenit

Sistemimi i hapësirave të gjelberuara me terren natyror përkrah rrugëve do të behet për të siguruar kalldrëmin, në mënyrë që të mos ketë me rreshqitje të dherave mbi kalldrëm, e për të mundësuar hapësira të gjelbra pushimi për kembësoret përgjatë ecjes. Nderhyrja do të shoqërohet në disa raste me ndertimin e mureve mbajtëse, për të shmangur rreshqitjet në të ardhmen. Muret mbajtëse do të ndertohen me materialet e tekniken tradicionale për qytetin.

•Sistemi i pusëtave

Me sipër u tregua një rast pozitiv i kapakut të pusëtës, i cili ka konstrukcion metalik dhe veshje me kalldrëm, njësoj si rruga në të cilën është vendosur. Një model i ngajshëm propozohet të përdoret në të gjitha rastet kur ka pusëta. Konstrukcioni prej metali do të ketë një spesor prej 0.4 cm dhe një thellesi prej 5.6 cm. Në këtë thellesi do të vendosen guret për realizimin e vazhdimësisë së shtresës së mbulimit të sipërfaqes ku është përfshirë dhe pusëta.

Pusëta mbështet në të katër anët në 5 cm mbi kornizën e jashtme të pusëtës, e cila vendoset mbi një rrip betoni. Korniza e jashtme dhe betoni ndihmojnë dhe për shtrengimin e kalldrëmit, duke qenë se ai ndërpritet prej pusëtës. Zëvendësimi i kapakeve të pusëtave do të behet në koordinim me institucionet përkatese për secilin rrjet nëntokësor.

Plotesimi i ndriçimit

Siç u përmend në analizimin e situatës për secilën rrugë, ndriçimi është një problem për shfrytëzimin e secilit sokak. Projekti merr në konsideratë vetëm ndriçimin e hapësirave publike të trajtuara brenda itinerëve si dhe Sokakut të të Marreve.

Ndriçimi i sokakeve do të realizohet nën koordinimin e FSHZH-se nga projektet e tjera të tyre, përgjegjëse për ndriçimin e zonës historike.

Lëndët e para

Lëndët e para që do të përdoren gjatë punimeve të restaurimit të muzeve dhe rrugicave janë kryesisht llaçi i betonit, rërë dhe gëlqere për suvatimin e mureve me çilesi dhe veti të njëjta me ato ekzistuese të përdorura, dru i të njëjtit lloj i përdorur në shtëpitë muzeale, gëlqere për lyerje të fasadave, gure të bardha dhe të zija, pllaka guri, boje anti-ndryshk, vaj lini, hollues boje, instalimet inxhinierike të ambienteve të brendshme, si dhe instalimet e sistemit të mbrojtjes nga zjarri.

Projekti parashikon ripërdorimin e sa më shumë nga materialet ekzistuese dhe zëvendësimin vetëm të pjesëve apo materialeve të dëmtuara.

Përshkrim i përmbledhur i kuadrit ligjor mjedisor dhe institucional në lidhje me projektin

Legjislacioni mjedisor është hartuar për të mbrojtur dhe parandaluar ndotjen dhe dëmtimin e komponentëve të veçantë dhe të rëndësishëm të mjedisit nga faktorë të ndryshëm, njerëzorë dhe natyrorë. Nder ligjet me kryesore që kanë lidhje me këtë projekt, përmendim:

- Ligji Nr 10431 datë 09.06. 2011 “Për Mbrojtjen e Mjedisit”.
- Ligji Nr 10440 datë 07.07. 2011 “Për Vlerësimin e Ndikimit në Mjedis”.
- Ligji Nr. 12/2015 “Për disa ndryshime në ligjin nr. 10 440, datë 7.7.2011, “Për Vlerësimin e Ndikimit në Mjedis”

- Ligji Nr. 10448, date 14.07.2011 “Për Lejet e Mjedisit”, i ndryshuar me ligjin 60/2014.
- Ligji Nr. 10463 date 22.09.2011 “Për menaxhimin e integruar të mbetjeve”, i ndryshuar.
- Ligji Nr.8897 datë 16.05.2002, “Për mbrojtjen e ajrit nga ndotja”, i ndryshuar.
- Vendim i KM Nr.1189, Datë 18.11.2009 “Për rregullat dhe procedurat për hartimin dhe zbatimin e programit kombëtar të Monitorimit të Mjedisit” .
- Vendim i KM Nr. 123, datë 17.2.2011 “Për menaxhimin e zhurmave”.
- Vendim Nr. 313, dt. 09.05.2012 “Për rregulloren e mbrojtjes së publikut nga shkarkimet në mjedis”.
- Vendim i KM Nr. 247, datë 30.4.2014 “Për përcaktimin e rregullave, të kërkesave e të procedurave për informimin dhe përfshirjen e publikut në vendim-marrjen mjedisore”.
- Vendim i KM Nr. 686, date 29.07.2015 Për zhvillimin e procedurës së VNM-se.
- Vendim i KM Nr. 575, datë 24.06.2015 “Për miratimin e kërkesave për menaxhimin e mbetjeve inerte”
- Vendim i KM Nr. 435, date 12.9.2002 “Për miratimin e normave të shkarkimeve në ajër në republikën e Shqipërisë”
- Vendim i KM Nr. 99, date 18.2.2005 “Për miratimin e katalogut Shqiptar të klasifikimit të mbetjeve”
- Vendim i KM Nr. 676, date 20.12.2002 “Për shpalljen e zonave të mbrojtura të monumenteve të natyrës shqiptare”

Kuadri Ligjor Nderkombëtar

Shqipëria është një vend i cili është tashmë nënshkruar në shumë konventave dhe marrëveshjeve mjedisore dhe kjo ka ndihmuar në nxitjen e hartimit të ligjeve kombëtare mjedisore në përputhje me praktikën ndërkombëtare. Ky raport duhet të përshtatet me ligjet dhe aktet ligjore në nivel lokal dhe ato kombëtare dhe më poshtë ilustron në mënyrë të përmblodhur etapën kryesore të zhvillimit të politikës europiane në fushën e mjedisit .

Konventa dhe Protokolle ndërkombëtare:

- Konventa për të Drejtën e Publikut për informacion, pjesëmarrje në vendim-marrje dhe të drejtën për t’iu drejtuar Gjykatës, për çështje që lidhen me mjedisin Åarhus, Danimarkë, 25 qershor 1998.
- Konventa e Bernes “Për ruajtjen e Flores dhe Faunes së eger dhe Mjedisit Natyror Evropian” Bernë, 19.09.1979.
- Konventa për trejetinë ndërkombëtare të llojeve të rrezikuara të Florës dhe Faunës së egër nënshkruar në Uashington, D.C., më 3 Mars 1973, Ndryshuar në Bon, më 22 qershor 1979.
- Konventa mbi mbrojtjen dhe përdorimin e burimeve ujore ndërkufitare bërë në Helsinki, më 17 Mars 1992.
- Konventa mbi efektet ndërkufitare të Aksidenteve Industriale
- Konventa mbi Ligatinat me rëndësi ndërkombëtare, veçanërisht si Habitatet e Shpendëve të Ujit, Ramsar, Iran, 2.2.1971. amenduar nga Protokollin e 3.12.1982 dhe amendimet e dates 28.5.1987.
- Konventa e Vjenës për Mbrojtjen e Shtresës së Ozonit, u miratua në vitin 1985 dhe hyri në fuqi më 22 Shtator 1988. Në vitin 2009. Konventa e Vjenës u bë Konventa e parë e çdo lloji për të arritur ratifikimin universal.
- Konventa për Vlerësimin e Ndikimit në Mjedis në kontekst Ndërkufitar (e quajtur edhe si Konventa e Espoo) është një Komision Ekonomik i Kombeve të Bashkuara për Evropën

- (UNECE) Konventa e nënshkruar në Espo, Finlandë, në vitin 1991 që ka hyrë në fuqi në vitin 1997.
- Konventa e Kombeve të Bashkuara për të luftuar shkretëtirëzimin në ato vende që kanë kaluar thatësi serioze dhe/ose shkretëtirëzim, veçanërisht në Afrikë, nënshkruar në Paris, më 17 qershor 1994.
 - Konventa e Bazelit mbi kontrollin e levizjeve ndërkufitare të mbetjeve të rrezikshme dhe asgjësimin e tyre përshtatur nga konferenca e Plenipoteniare në 22 mars 1989, hyrë në fuqi më 5 maj 1992.
 - Konventa për Mbrojtjen e Detit Mesdhe nga ndotja (1976) dhe protokollet (1980, 1982) hyrë në fuqi në 12 shkurt 1978
 - Protokollin e Kyotos të Konventës kuadër të Kombeve të Bashkuara për ndryshimet klimatike. Protokollin e Kyotos është mbajtur në Kyoto, Japoni, më 11 Dhjetor 1997 dhe ka hyrë në fuqi më 16 shkurt 2005.
 - Protokollin e Montrealit mbi substancat që shkatërrojnë shtresën e ozonit është më i suksesshmi marrëveshje globale mjedisore në histori. Së bashku me Konventën e Vjenës për Mbrojtjen e shtresës së Ozonit.

Kuadri Ligjor European, Direktiva e VNMS

- Direktiva e Këshillit 85/337 / EEC e 27 Qershorit 1985 për vlerësimin e efekteve të disa projekteve publike dhe private në mjedis, ndryshuar me Direktivën e Këshillit European 97/11/EC e datës 3 Mars 1997 , Direktivën 2011/92/CE mbi efektet e projekteve publike dhe private në mjedis u botua në Fletoren Zyrtare, dhe Direktiva 2014/52/EU e Parlamentit dhe Këshillit Evropian e 16 Prillit 2014 për ndryshimin e Direktivës 2011/92 / CE Për Vlerësimin e efekteve të projekteve të caktuara publike dhe private mbi mjedisin. Direktiva 2009/31 / EC për ndryshim në Aneksin I dhe II të Direktivës VNM, duke shtuar projekte në lidhje me transportin, kapjen dhe ruajtjen e dioksidit të karbonit (CO₂). Direktiva 2003/35/CE e cila kishte si synim të përafërtoje dispozitat e Direktivës së VNM me Konventën e Aarhus mbi pjesëmarrjen e publikut në vendimmarrje dhe qasjen në drejtësi në çështjet mjedisore;

1. PËRSHKRIMI I MBULESËS BIMORE TË SIPËRFAQES KU PROPOZOHET TË ZBATOHET PROJEKTI.

Projekti i propozuar, ndodhet në brendësi të qytetit të Gjirokastrës. Objekti i këtij projekti janë dy objekte të llojit truall dhe ndërtesa, si dhe një rrugicë me kalldrëm dhe dy itinerare të përbëra nga disa rrugica të gurta. Në këto kushte, projekti nuk ndodhet në zonë me bimësi dhe nuk dëmton këtë të fundit. Restaurimi i rrugicave dhe objekteve nuk parashikon prerje të bimësisë. Përgjatë rrugës “Sokaku i të marrëve”, u vërejt se në disa prej mureve prej guri, kishte një lloj bime kacavjerrëse e cila kishte veshur murin por nga ana tjetër mbulon vlerat monumentale e historike të këtyre mureve. Kjo lloj bime është e vetmja që preket nga restaurimi i kësaj rruge. Objektet që do të nënshtrohen punimeve të lehta të restaurimit paraqiten me lartësi edhe në foto. Ndërkohë, në brendësi të oborreve të banesave, u identifikua bimësi kryesisht drufrutore, ku dominonte Fiku dhe Arra këto pemë nuk preken nga projekti në vlerësim.

Për sa i përket rajonit, krahina e Gjirokastrës nuk njihet për bimësi të lartë e të dendur, duke qenë një terren kryesisht i pjerrët dhe me kushte të disfavorshme pedologjike (struktura tokë shkëmbore), por duke pasur edhe një klimë të lagësht e të ftohtë gjatë dimrit, nuk favorizon zhvillimin e bimësisë. Në pjesë të caktuara të shpatit malor, vërehen disa grumbuj me pisha të buta të mbjella kryesisht para 4-5 dekadash.

Pamje satelitore e qytetit të Gjirokastrës shkëputur nga sistemi imazheve satelitore "Google earth", në të cilën vihen re disa grumbuj pemësh mbi qytetin e gurte.



ZONAT E MBROJTURA TE RAJONIT

Përshkrimi i zonave të mbrojtura pranë vendit ku propozohet të zbatohet projekti përfshi edhe monumentet natyrore të mbrojtura me ligj.

Sipërfaqja ku do të zbatohet projekti në vlerësim nuk bën pjesë në zone të mbrojtur mjedisore, të paktën nga verifikimet e kryera paraprakisht nga grupi i punës dhe me informacionet që disponohen në lidhje me këtë. Verifikime më të detajuara dhe më të sakta, mund të kryejë vetëm Agjencia Kombëtare e Zonave të Mbrojtura e cila ka edhe të dhënat e sakta të zonave të mbrojtura. Bazuar në VKM 676 për miratimin e listës së zonave të mbrojtura Monument Natyre, për rajonin e Gjirokastrës ato listohen si më poshtë:

Monumentet Natyrore të rrethit Gjirokastrë (sipas VKM 676)

1. Viroi (mëma e ujit) i Gjirokastrës
2. Pylli i Gurte – Nderan
3. Shpella e Vanistres (Skotinia)
4. Kanioni i Piksit
5. Tarraca e Nderanit
6. Shembja e Zhulatit
7. Gurra e Nivanit
8. Reshqitja e Kllezit
9. Reshqitja në malin e Karparielit

10. Burimi i Libohoves
11. Burimi mineral i Glines
12. Burimi i Nepravishtes
13. Qafa e Çajupit

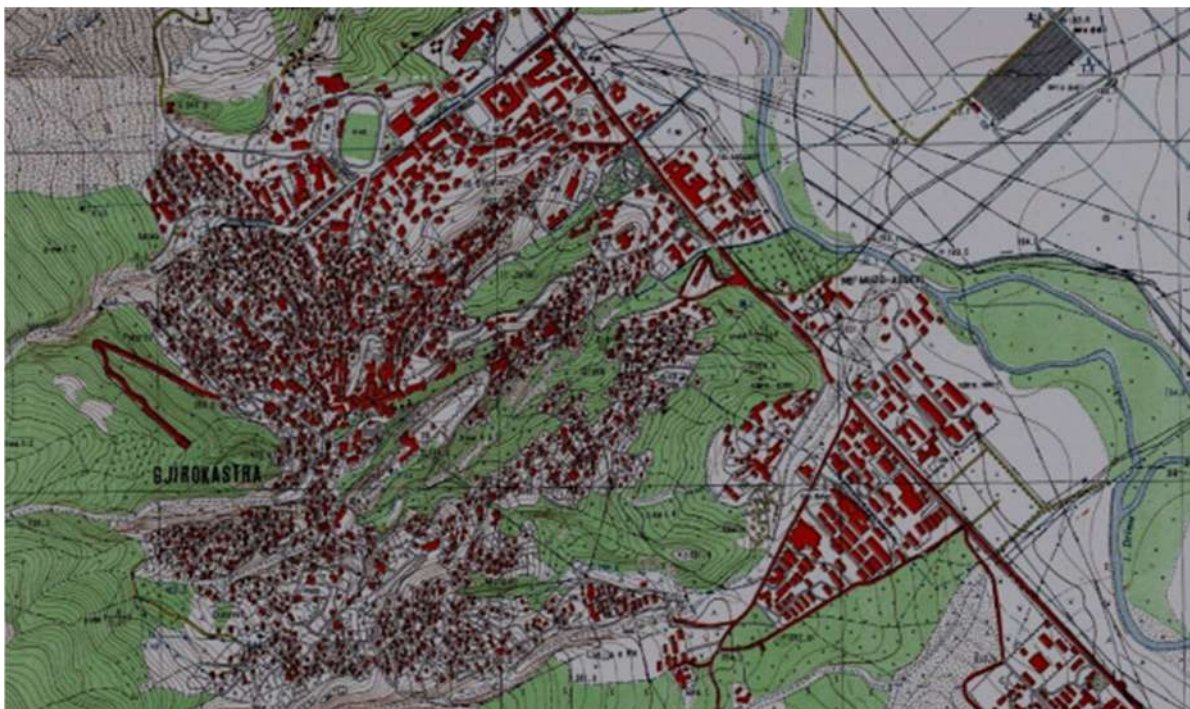
14. Shkambi i Zheit
15. Zhveshja e Muzines
16. Dalja e magmatikeve ne gelqeroret afer Picarit
17. Liqeni i Kacojthit
18. Venjat e Konckes
19. Vithimat e Buretos
20. Vrimat e Konckes
21. Rrapi i Zhulatit
22. Rrapi i Fushebardhes
23. Rrapi i Mashkullores
24. Rrapishte e Mashkullores
25. Rrapi i Çerçizit -Gjirokaster
26. Rrapi i Libohoves
27. Geshtenja e Nepravishtes
28. Rrepet e Kellezit
29. Rrapi i Dhoksatit
30. Rrapi i Manastirit Stegopul
31. Rrapi i Tranoshishtes
32. Rrepet e Selos
33. Rrepet e Mullirit ne Selo
34. Perralli i Bodrishtes
35. Pishat e Kërres
36. Rrepet e Koshovices
37. Selvite e Kishes Hllomo
38. Rrepet e Çatistes
39. Lisat e Poliçanit
40. Selvite e Hllomose
41. Rrapi i Poliçanit
42. Rrapi i Nderanit
43. Lisat e Skorese
44. Lisat e Çorrokut – Sheper
45. Rrepet e shkolles - Sheperit
46. Lisat e Manastirit – Nivan
47. Rrepet e Nivanit

Ne zonën në vlerësim, nuk janë identifikuar monumente natyrore. Objekti më i afërt është identifikuar “Rrapi i Çercizit”, i cili ndodhet rreth 700 metra larg në vije ajrore.

Distancat e projektit nga Zonat e mbrojtura



Fragment i hartës topografike në shkallë 1:10,000, me nomenklaturë (K-34-137-C-d-1)



RAPORTI PARAPRAK I VLERËSIMIT TË NDIKIMIT NË MJEDIS DHE SOCIAL
 PROJEKTIMI DHE MBIKQYRJA E SISTEMIT TË MUZEVE NË GJIROKASTËR

Monumentet e Kulturës të rrethit Gjirokastrë

RRETHI I GJIROKASTRËS									
NR.	EMRI I MONUMENTIT	FSHATI	KOMUNA	BASHKIA	RRETHI	KATEG	INSTITUCIONI I SHPALLJES	Nr. VENDIMI	DATA E SHPALLJES
1	KALAJA E GJIROKASTRËS ne mes te qytetit, e gjithë kalaja me nje distance prej rreth 10 m rreth e perqark mureve			Gjirokastrë	Gjirokastrë	I	Aprov..Ligj. Nr. 609,dt,24.05.1948	586, 4874	17.03.1948 23.09.1971
2	KALAJA E MELANIT ne fshatin Nepravishte	Nepravishtë			Gjirokastrë	I	Rektorati i Universitetit Shtetëror	6	15.01.1963
3	KALAJA E LABOVËS SË KRYQIT ne fshatin Labove e Kryqit	Labovë e Kryqit			Gjirokastrë	I	Rektorati i Universitetit Shtetëror	6	15.01.1963
4	KALAJA SELOS ne fshatin Selos	Selos			Gjirokastrë	I	Rektorati i Universitetit Shtetëror	6	15.01.1963
5	KALAJA E SHTËPEZËS ne fshatin Stepeze	Shtëpezë			Gjirokastrë	I	Rektorati i Universitetit Shtetëror	6	15.01.1963
6	KALAJA E JERMËS Saraqinisht ne fshatin Saraqinisht	Saraqinisht			Gjirokastrë	I	Rektorati i Universitetit Shtetëror	6	15.01.1963
7	KALAJA E KARDHIQIT ne fshatin Kardhiq	Kardhiq			Gjirokastrë	I	Rektorati i Universitetit Shtetëror	6	15.01.1963
8	KALAJA E LIBOHOVËS ne fshatin Libohove	Libohovë			Gjirokastrë	I	Rektorati i Universitetit Shtetëror	6	15.01.1963
9	KALAJA E SHËN TRIADHËS ne fushen e Valarese ne qytetin e Gjirokastrës	Valare			Gjirokastrë	I	Rektorati i Universitetit Shtetëror	6	15.01.1963
10	KALAJA NË FSHATIN PALEOKASTËR	Paleokastër			Gjirokastrë	I	Ministria e Arsimit dhe e Kulturës	1886	10.06.1973.
11	KALAJA E PEPELIT	Pepel			Gjirokastrë	I	Ministria e Arsimit dhe e Kulturës (Drejtoria e kulturës)	266/1	16.02.1979
12	RRENOJA E FSHATIT TE VJETER TE KARDHIQIT	KARDHIQ			Gjirokastrë	I	Ministria e Arsimit dhe e Kulturës (Drejtoria e kulturës)	266/1	16.02.1979 22.05.1980
13	VARREZA ANTIKE NË V.L.TË FSHATIT SOFRATIKË				Gjirokastrë	I	Ministria e Arsimit dhe e Kulturës	1886	10.06.1973
14	RRËNOJAT E TEATRIT ANTIK, PRANË FSHATIT SOFRATIK				Gjirokastrë	I	Ministria e Arsimit dhe e Kulturës	1886	10.06.1973
15	TUMAT PRANË FSHATIT JERMË NË FERMENT "ASIM ZENELI"	Jermë			Gjirokastrë	I	Ministria e Arsimit dhe e Kulturës	1886	10.06.1973
16	URA E ZONJËS ne fshatin Labove	Labovë			Gjirokastrë	I	Ministria e Arsimit dhe e Kulturës	1886	10.06.1973
17	URA E KOLLORCËS RRETH 4 Km NË J.L.TË GJIROKASTRËS				Gjirokastrë	I	Ministria e Arsimit dhe e Kulturës	Urdhëres	08.01.1977
18	URA NË FSHATIN HASKOVË	Haskovë			Gjirokastrë	I	Ministria e Arsimit dhe e Kulturës	Urdhëres	08.01.1977
19	URA NË FSH.GRAPHSH NË AFËRSI TË RRUGËS NACIONALE	Graphsh			Gjirokastrë	I	Ministria e Arsimit dhe e Kulturës	Urdhëres	08.01.1977
20	URA NË SUBASH MBI LUMIN DRINO.	Subash			Gjirokastrë	I	Ministria e Arsimit dhe e Kulturës	Urdhëres	08.01.1977
21	URA E UJËSJELLËSIT TË SOPOTIT MBI PËRROIIN E BUFANAS LAGJIA "DUNAVAT"				Gjirokastrë	I	Ministria e Arsimit dhe e Kulturës	Urdhëres	08.01.1977
22	URA E MADHE E GURIT E KAÇARELLOS, MBI LUMIN KAÇARREL,-ne dalje te fshatit ne rrugen per Sopik, Hllomo-Pogon	HLLOMO-POGON			Gjirokastrë	I	Ministria e Arsimit dhe e Kulturës (Drejtoria e kulturës)	2509/1	30.06.1983
23	URA E NIVANIT (NDERANIT) MBI LUMIN E ZAGORISË , AFËR MANASTIRIT TË NIVANIT NË Rrugen NIVAN-NDERAN, Nivan-Zagori	NIVAN - ZAGORI			Gjirokastrë	I	Ministria e Arsimit dhe e Kulturës (Drejtoria e kulturës)	2509/1	30.06.1983
24	URA E GURIT E ÇIMINXHIT MBI LUMIN E SOPIKÛT, ne rrugen SKORE -HLLOMO, HLLOMO- POGON	HLLOMO-POGON			Gjirokastrë	I	Ministria e Arsimit dhe e Kulturës (Drejtoria e kulturës)	2509/1	30.06.1983
25	URA E GURIT TË HOSHTEVËS MBI LUMIN E ZAGORISË GJATË Rruges HOSHTEVË- ÇAJUP, Hoshteve-Zagori	HOSHTEVË - ZAGORI			Gjirokastrë	I	Ministria e Arsimit dhe e Kulturës (Drejtoria e kulturës)	2509/1	30.06.1983
26	TRI URAT E VOGLA MBI PËRROIIN E ZERZEBILIT ne Gjirokastrë				Gjirokastrë	I	Ministria e Arsimit dhe e Kulturës	Urdhëres	08.01.1977
27	RRENOJAT E URES SE SHEN KOLLAJVE NË FSHATIN Lazarat	LAZARAT			Gjirokastrë	I	Ministria e Arsimit dhe e Kulturës	Urdhëres	08.01.1977
28	RRENOJAT E KËMBËVE TË UJËSJELLËSIT ,L."DUNAVAT"			Gjirokastrë	Gjirokastrë	I	Ministria e Arsimit dhe e Kulturës	Urdhëres	08.01.1977

RAPORTI PARAPRAK I VLERËSIMIT TË NDIKIMIT NË MJEDIS DHE SOCIAL
PROJEKTIMI DHE MBIQYRJA E SISTEMIT TË MUZEVE NË GJIROKASTËR

29	BANJAT E QYTETIT, L. "MECITE" te qytetit te Gjirokastrës			Gjirokastrë	Gjirokastrë	I	Ministria e Arsimit dhe e Kulturës	Urdhëres	08.01.1977
30	STERA E BABOÇATËVE , RR. ARSHI LENGO "DROHI LENGO" L. "MANALAT" ne qytetin e Gjirokastrës			Gjirokastrë	Gjirokastrë	I	Ministria e Arsimit dhe e Kulturës	1886	10.06.1973
31	STERA E UJIT NË FSHATIN VANISTË	Vanistë			Gjirokastrë	I	Ministria e Arsimit dhe e Kulturës (Drejtoria e kulturës)	266/1	16.02.1979
32	KROI I LAGJES SË POSHTME NË FSHATIN Dhoksat	Dhoksat-Lunxhëri			Gjirokastrë	I	Komiteti i Kulturës dhe Arteve	8	18.12.1987
33	KROI ME BENDIN E ÇETËS SË MESME ne fshatin Dhoksat, Gjirokastrë	Dhoksat			Gjirokastrë	I	Komiteti i Kulturës dhe Arteve	8	18.12.1987
34	BENDI I RIKËS MBI PËRROIN E GURRËS NË FSHATIN Kellez-Lunxheri, Gjirokastrë	Këllëz-Lunxhëri			Gjirokastrë	I	Komiteti i Kulturës dhe Arteve	8	18.12.1987
35	BENDI MBI PËRROIN E NAKOVËS NË FSHATIN Nakovë-Lunxheri, Gjirokastrë	Nakovë-Lunxhëri			Gjirokastrë	I	Komiteti i Kulturës dhe Arteve	8	18.12.1987
36	KARAKOLL NË QAFËN E ÇAJUPIT Afër fshatit Zhej-Zagori, Gjirokastrë	Zhej- Zagori			Gjirokastrë	I	Komiteti i Kulturës dhe Arteve	8	18.12.1987
37	ÇEZMA NË GUVËN SHKËMBORE PRANË MANASTIRIT TË SHËN MËRISË ne fshatin Goranxi, Gjirokastrë	Goranxi			Gjirokastrë	I	Ministria e Arsimit dhe e Kulturës (Drejtoria e kulturës)	2654 814	08.08.1980 .10.1980
38	PUSI KARAKTERISTIK prapa gjelletores se fshatit Sofratike- BUZË RRUGËS GJIROK. - JORGUCAT, Sofratike, Dropull	SOFRATIKË-DROPULL.			Gjirokastrë	I	Ministria e Arsimit dhe e Kulturës (Drejtoria e kulturës)	2509/1	30.06.1983
39	UJËSJELLËSI NË TEQEN E MELANIT ne fshatin Nepravishte	Nepravishtë			Gjirokastrë	I	Ministria e Arsimit dhe e Kulturës	1886	10.06.1973
40	ÇEZMA ME KUPOLË ne fshatin Selckë	Selckë			Gjirokastrë	I	Ministria e Arsimit dhe e Kulturës (Drejtoria e kulturës)	786/1	05.11.1984
41	ÇEZMA E HLLOMOS ne fshatin Hllomo-Pogon	Hllomo-Pogon			Gjirokastrë	I	Ministria e Arsimit dhe e Kulturës (Drejtoria e kulturës)	786/1	05.11.1984
42	MANASTIRI I SHËN QIRJAKUT DHE JUDITËS ne fshatin Dhuvjan	Dhuvjan			Gjirokastrë	I	Rektorati i Universitetit Shtetëror	6	15.01.1963
43	MANASTIRI I SHËN MËRISË I Goranxise, mbi fshatin Goranxi	Goranxi			Gjirokastrë	I	Rektorati i Universitetit Shtetëror	6	15.01.1963
44	MANASTIRI I UNGJËLLIZIMIT I Vanishtes mbi fshatin Vanishte	Vanishtë			Gjirokastrë	I	Rektorati i Universitetit Shtetëror	6	15.01.1963
45	KISHA E MANASTIRIT TË SHPËRFYTYRIMIT prane fshatit Mingul	Mingul			Gjirokastrë	I	Rektorati i Universitetit Shtetëror	6	15.01.1963
46	KISHA E MANASTIRIT TË SHPËRFYTYRIMIT ne fshatin Catiste te Pogont	Çatistë-Pogon			Gjirokastrë	I	Rektorati i Universitetit Shtetëror	6	15.01.1963
47	KISHA E MANASTIRIT TË SHËN TRIADHËS ne fshatin Pepel	Pepel			Gjirokastrë	I	Rektorati i Universitetit Shtetëror	6	15.01.1963
48	KISHA E MANASTIRIT TË PROFET ILIAS mbi fshatin Jorgucat	Jorgucat			Gjirokastrë	I	Rektorati i Universitetit Shtetëror	6	15.01.1963
49	KISHA E MANASTIRIT TË SHËN MËRISË SPILESE, Tranoshisht	Tranoshisht			Gjirokastrë	I	Ministria e Arsimit dhe e Kulturës (Drejtoria e kulturës)	68/7	1970
50	KISHA E MANASTIRIT TË SHËN MËRISË ne fshatin Koshovicë	Koshovicë			Gjirokastrë	I	Ministria e Arsimit dhe e Kulturës	Urdhëres	08.01.1977
51	KISHA E MANASTIRIT TË SHËN MËHILLIT ME GJITHË GODINAT KU KA QENË SKOLLA E ZAGORISË ne fshatin Nivan	Nivan			Gjirokastrë	I	Ministria e Arsimit dhe e Kulturës	Urdhëres	08.01.1977
52	KISHA E PROFET ILISË	Stegopull			Gjirokastrë	I	Rektorati i Universitetit Shtetëror	6	15.01.1963
53	KISHA E SHËN MËRISË SË DRIANOS MBI FSH. ZERVAT	Zervat			Gjirokastrë	I	Rektorati i Universitetit Shtetëror	6	15.01.1963
54	KISHA FJETJA E SHËN MËRISË ne fshatin Sopik te Pogonit	Sopik -Pogon			Gjirokastrë	I	Rektorati i Universitetit Shtetëror	6	15.01.1963
55	KISHA E SHËN MËRISË ne fshatin Zervat	Zervat			Gjirokastrë	I	Rektorati i Universitetit Shtetëror	6	15.01.1963
56	KISHA Fjetja E SHËN MËRISË ne fshatin Labovë e Kryqit	Labovë e Kryqit			Gjirokastrë	I	Rektorati i Universitetit Shtetëror	6	15.01.1963
57	KISHA E SHËN MËRISË ne fshatin Peshkëpi e Siperme	Peshkëpi e Siperme			Gjirokastrë	I	Rektorati i Universitetit Shtetëror	6	15.01.1963

RAPORTI PARAPRAK I VLERËSIMIT TË NDIKIMIT NË MJEDIS DHE SOCIAL
PROJEKTIMI DHE MBIQYRJA E SISTEMIT TË MUZEVE NË GJIROKASTËR

58	KISHA Fjetja E SHËN MÉRISË ne fshatin Vlahogranxi	Vrahogoranxi		Gjirokastrë	I	Rektorati i Universitetit Shtetëror	6	15.01.1963	
59	KISHA E SHËN MÉRISË	Dervičan		Gjirokastrë	I	Rektorati i Universitetit Shtetëror	6	15.01.1963	
60	KISHA E SHËN MËHILLIT ne fshatin Mingul	Mingul		Gjirokastrë	I	Rektorati i Universitetit Shtetëror	6	15.01.1963	
61	KISHA E SHËN MËHILLIT ne qytetin e Gjirokastrës		Gjirokastrë	Gjirokastrë	I	Rektorati i Universitetit Shtetëror	6	15.01.1963	
62	KISHA E SHËN KOLLIT ne fshatin Dhuvjan	Dhuvjan		Gjirokastrë	I	Rektorati i Universitetit Shtetëror	6	15.01.1963	
63	KISHA E SHËN KOLLIT ne fshatin Saraqinisht	Saraqinisht		Gjirokastrë	I	Rektorati i Universitetit Shtetëror	6	15.01.1963	
64	KISHA E SHËN GJERGJIT ne fshatin Nakovë	Nakovë		Gjirokastrë	I	Rektorati i Universitetit Shtetëror	6	15.01.1963	
65	KISHA E SHËN THANASIT ne fshatin Poliçan	Poliçan		Gjirokastrë	I	Rektorati i Universitetit Shtetëror	6	15.01.1963	
66	KISHA E SHËN THANASIT (VETËM PËR IKONOSTASIN Në vitin1987).	Selo		Gjirokastrë	I	Ministria e Arsimit dhe e Kulturës	Urdhëres	08.01.1977	
67	KISHA E SHËN E PREMTES ne fshatin Hllomo	Hllomo		Gjirokastrë	I	Rektorati i Universitetit Shtetëror	6	15.01.1963	
68	KISHA E SHËN E PREMTES, Selcke	Selckë		Gjirokastrë	I	Ministria e Arsimit dhe e Kulturës (Drejtoria e kulturës)	68/7	30.05.1970	
69	KISHA E SHËN THANASIT TE MEZHANIT ne fshatin Polican	Poliçan		Gjirokastrë	I	Rektorati i Universitetit Shtetëror	6	15.01.1963	
70	KISHA PALEOKRISTIANE E MANASTIRIT ne fshatin Nepravishte	Nepravishtë		Gjirokastrë	I	Ministria e Arsimit dhe e Kulturës	1886	10.06.1973	
71	KISHA E SHPËRFRYTYRIMIT ne godinat e Mitopolise ne qytetin e Gjirokastrës		Gjirokastrë	Gjirokastrë	I	Rektorati i Universitetit Shtetëror	6	15.01.1963	
72	KISHA E SHËN APOSTUJVE ne fshatin Hoshtevë	Hoshtevë		Gjirokastrë	I	Ministria e Arsimit dhe e Kulturës	Urdhëres	08.01.1977	
73	GËRMADHAT E KISHËS SË SHËN ANËS (PANAJOTOPIU -LLA)MBI FSHATIN DERVIÇAN.	Dervičan		Gjirokastrë	I	Rektorati i Universitetit Shtetëror	6	15.01.1963	
74	RRËNOJAT E BAZILIKËS PALEOKRISTIANE, PRANË FSHATIT GORICE			Gjirokastrë	I	Ministria e Arsimit dhe e Kulturës	Urdhëres	08.01.1977	
75	XHAMIA E TEQESË LAGJA "PARTIZANI " RR."Q.STAFA" ne qytetin e Gjirokastrës			Gjirokastrë	Gjirokastrë	I	Ministria e Arsimit dhe e Kulturës	1886	10.06.1973
76	MONUMENTI I ÇERÇIZ TOPULLIT ne qytetin e Gjirokastrës			Gjirokastrë	Gjirokastrë	I	Rektorati i Universitetit Shtetëror	6	15.01.1963
77	SHTËPIA E ENVER HOXHËS(MUZEU I L.N.ÇLIRIMTARË),			Gjirokastrë	Gjirokastrë	I	Rektorati i Universitetit Shtetëror	6	15.01.1963
78	GODINA E MANASTIRIT TË CEPOS PRANË FSHATIT MASHKULLORË.	Mashkullorë		Gjirokastrë	Gjirokastrë	I	Ministria e Arsimit dhe e Kulturës	1886	10.06.1973
79	SHTËPIA E TOPULLARVE, LAGJA DUNAVAT, RR. "AGO TOPULLI", ne qytetin e Gjirokastrës			Gjirokastrë	Gjirokastrë	I	Ministria e Arsimit dhe e Kulturës	1886	10.06.1973
80	BANESA E SKËNDULAJVE , LAGJA "PALORTO" RR. "THEMO VASI".Nr 2, ne qytetin e Gjirokastrës			Gjirokastrë	Gjirokastrë	I	Ministria e Arsimit dhe e Kulturës	1886	10.06.1973
81	BANESA ADEM ZEKOS ,LAGJA PALORTO,RR."RAMADAN GOZHITA"NR.17, ne qytetin e Gjirokastrës			Gjirokastrë	Gjirokastrë	I	Ministria e Arsimit dhe e Kulturës	1886	10.06.1973
82	BANESA E ASTRIT DHRAMIT ,LAGJA PALORTO,RR."PERTEF KOKONA"NR.45,47,49, ne qytetin e Gjirokastrës			Gjirokastrë	Gjirokastrë	I	Ministria e Arsimit dhe e Kulturës	1886	10.06.1973
83	BANESA E MYRTEZA TOROS, LAGJA PALORTO, Rr."ASTRIT TORO"NR.20, ne qytetin e Gjirokastrës			Gjirokastrë	Gjirokastrë	I	Ministria e Arsimit dhe e Kulturës	1886	10.06.1973
84	BANESA E PETRO STAVRIT (SEVO STAVRIT), LAGJA PALORTO, RR."PERTEF KOKONA" NR.22. , ne qytetin e Gjirokastrës			Gjirokastrë	Gjirokastrë	I	Ministria e Arsimit dhe e Kulturës	1886	10.06.1973
85	BANESA E VEIZ XHEZOS ,LAGJA PALORTO, RR."MUHAMED BAKIRI"NR13, ne qytetin e Gjirokastrës			Gjirokastrë	Gjirokastrë	I	Ministria e Arsimit dhe e Kulturës	1886	10.06.1973

RAPORTI PARAPRAK I VLERËSIMIT TË NDIKIMIT NË MJEDIS DHE SOCIAL
 PROJEKTIMI DHE MBIQYRJA E SISTEMIT TË MUZEVE NË GJIROKASTËR

86	BANESA E ANONATËVE, LAGJA PALORTO, RR. "K. BELLO" Nr1-3-11., ne qytetin e Gjirokastrës			Gjirokastrë	Gjirokastrë	I	Ministria e Arsimit dhe e Kulturës	1886	10.06.1973
87	BANESA E KOCO PACELIT E POLO ZOICES, LAGJA PALORTO,RR."P.KOKONA" Nr.1, ne qytetin e Gjirokastrës			Gjirokastrë	Gjirokastrë	I	Ministria e Arsimit dhe e Kulturës	1886	10.06.1973
88	BANESA E VLL.XHAXHIAJ, (HAXHIAJ)LAGJA PALORTO,RR. "A.TOTO" NR.24. ne qytetin e Gjirokastrës			Gjirokastrë	Gjirokastrë	I	Ministria e Arsimit dhe e Kulturës	1886	10.06.1973
89	BANESA E MINE HALITE, LAGJA PALORTO,RR."RIZA HOXHA"Nr. 11, ne qytetin e Gjirokastrës			Gjirokastrë	Gjirokastrë	I	Ministria e Arsimit dhe e Kulturës	1886	10.06.1973
90	BANESA E FARIE DUROS, LAGJA PALORTO, Rr."K.BELLO" NR.47, ne qytetin e Gjirokastrës			Gjirokastrë	Gjirokastrë	I	Ministria e Arsimit dhe e Kulturës	1886	10.06.1973
91	BANESA E RESUL E FETAH HOXHËS,LAGJA PALORTO, RR."THMO VASI"NR.13,ne qytetin e Gjirokastrës			Gjirokastrë	Gjirokastrë	I	Ministria e Arsimit dhe e Kulturës	1886	10.06.1973
92	BANESA E MUCO E BAJRAM HOXHËS,LAGJA PALORTO, RR."THEMO VASI" NR.8-10, ne qytetin e Gjirokastrës			Gjirokastrë	Gjirokastrë	I	Ministria e Arsimit dhe e Kulturës	1886	10.06.1973
93	BANESA E ABDYL BABARAMOS E ISUF JAHOS,LAGJA PALORTO RR."M.BAKIRI"NR.1. ne qytetin e Gjirokastrës			Gjirokastrë	Gjirokastrë	I	Ministria e Arsimit dhe e Kulturës	1886	10.06.1973
94	BANESA E ISLAM KOKONËS, LAGJA PALORTO,RR."ASIM ZENELI",NR.6-7, ne qytetin e Gjirokastrës			Gjirokastrë	Gjirokastrë	I	Ministria e Arsimit dhe e Kulturës	1886	10.06.1973
95	BANESA E NIAZI FICOS, LAGJA PALORTO, RR."FOTO DUDUMI" NR.13, ne qytetin e Gjirokastrës			Gjirokastrë	Gjirokastrë	I	Ministria e Arsimit dhe e Kulturës	1886	10.06.1973
96	BANESA E MUHAMET FICOS, LAGJA PALORTO,RR."FOTO DUDUMI" NR.15, ne qytetin e Gjirokastrës			Gjirokastrë	Gjirokastrë	I	Ministria e Arsimit dhe e Kulturës	1886	10.06.1973
97	BANESA PRONË SHITËTORE, LAGJA PALORTO, RR."K.BELLO"NR.27, ne qytetin e Gjirokastrës			Gjirokastrë	Gjirokastrë	I	Ministria e Arsimit dhe e Kulturës	1886	10.06.1973
98	BANESA E IRFAN E HAKI KOKALARIT, LAGJA PALORTO, RR."A. TOTO"NR.6., ne qytetin e Gjirokastrës			Gjirokastrë	Gjirokastrë	I	Ministria e Arsimit dhe e Kulturës	1886	10.06.1973
99	BANESA E HATIF ZEKOS, LAGJA PALORTO, RR."ASIM ZENELI",NR.64. ne qytetin e Gjirokastrës			Gjirokastrë	Gjirokastrë	I	Ministria e Arsimit dhe e Kulturës	1886	10.06.1973
100	BANESA ZAPANAJA E ZEKATËVE, LAGJA PALORTO			Gjirokastrë	Gjirokastrë	I	Ministria e Arsimit dhe e Kulturës	1886	10.06.1973
101	KAMERJE E ISMET ROQIT, LAGJA PALORTO, RR."PANO XHIXHO" NR.3-5. ne qytetin e Gjirokastrës			Gjirokastrë	Gjirokastrë	I	Ministria e Arsimit dhe e Kulturës	1886	10.06.1973
102	BANESA E RESAJVE, LAGJA DUNAVAT, RR."MYFIT RESA", NR.12. ne qytetin e Gjirokastrës			Gjirokastrë	Gjirokastrë	I	Ministria e Arsimit dhe e Kulturës	1886	10.06.1973
103	BANESA BEJO BEQIRIT, LAGJA DUNAVAT,RR."MYFIT RESO" NR.7 ne qytetin e Gjirokastrës			Gjirokastrë	Gjirokastrë	I	Ministria e Arsimit dhe e Kulturës	1886	10.06.1973
104	BANESA E RAMADAN QERIBASHIT DHE JANI E JORGO GJINIT, LAGJA DUNAVAT,RR."MYFIT RESO" NR. 12,14,ne qytetin e Gjirokastrës			Gjirokastrë	Gjirokastrë	I	Ministria e Arsimit dhe e Kulturës	1886	10.06.1973
105	BANESA E PERTEF E XHEVAT ANONIT,LAGJA DUNAVAT, RR."MYFIT RESO" NR.17,19. ne qytetin e Gjirokastrës			Gjirokastrë	Gjirokastrë	I	Ministria e Arsimit dhe e Kulturës	1886	10.06.1973
106	BANESA MYZEJEN BRAHJES, LAGJA DUNAVAT, RR."JACE BRAHJA" NR.7 . ne qytetin e Gjirokastrës			Gjirokastrë	Gjirokastrë	I	Ministria e Arsimit dhe e Kulturës	1886	10.06.1973

RAPORTI PARAPRAK I VLERËSIMIT TË NDIKIMIT NË MJEDIS DHE SOCIAL
 PROJEKTIMI DHE MBIQYRJA E SISTEMIT TË MUZEVE NË GJIROKASTËR

107	BANESA E GALIP SINOIMERIT, LAGJA DUNAVAT, RR."BULE NAIPI" NR.8. ne qytetin e Gjirokastrës			Gjirokastrë	Gjirokastrë	I	Ministria e Arsimit dhe e Kulturës	1886	10.06.1973
108	BANESA E GALANXHUJVE, (HASAF) LAGJA: VAROSH, RR."K.BACO" NR.17. ne qytetin e Gjirokastrës			Gjirokastrë	Gjirokastrë	I	Ministria e Arsimit dhe e Kulturës	1886	10.06.1973
109	BANESA E GALANXHUJVE, (ZYHDI e XHAFER), LAGJA : VAROSH, RR."K.BACO" NR.9.ne qytetin e Gjirokastrës			Gjirokastrë	Gjirokastrë	I	Ministria e Arsimit dhe e Kulturës	1886	10.06.1973
110	BANESA E MITRO KOÇOS (SHTETERORE) LAGJA VAROSH, NR.96-97. ne qytetin e Gjirokastrës			Gjirokastrë	Gjirokastrë	I	Ministria e Arsimit dhe e Kulturës	1886	10.06.1973
111	BANESA KIKINAJVE, LAGJA MANALAT,RR."Z.BABOCI" NR.12,14. ne qytetin e Gjirokastrës			Gjirokastrë	Gjirokastrë	I	Ministria e Arsimit dhe e Kulturës	1886	10.06.1973
112	ZAPANAJA E BRAHO BABOCIT, LAGJA MANALAT, RR."STALINGRAD" NR.50,52. ne qytetin e Gjirokastrës			Gjirokastrë	Gjirokastrë	I	Ministria e Arsimit dhe e Kulturës	1886	10.06.1973
113	BANESA E SULO LLAQIT, LAGJA MANALAT, RR."STALINGRAD" NR. 17. ne qytetin e Gjirokastrës			Gjirokastrë	Gjirokastrë	I	Ministria e Arsimit dhe e Kulturës	1886	10.06.1973
114	BANESA E HALIM CANIT, LAGJA MANALAT, RR."JACE BRAHJA" NR. 48. ne qytetin e Gjirokastrës			Gjirokastrë	Gjirokastrë	I	Ministria e Arsimit dhe e Kulturës	1886	10.06.1973
115	BANESA E VLLAZERISE XHENETI, LAGJA PARTIZANI, RR."MYFIT HEBA" NR. 4.ne qytetin e Gjirokastrës			Gjirokastrë	Gjirokastrë	I	Ministria e Arsimit dhe e Kulturës	1886	10.06.1973
116	BANESA E ILJAZ BABAMETOS, LAGJA PARTIZANI, RR."SHERIF ZENELI", NR.17. ne qytetin e Gjirokastrës			Gjirokastrë	Gjirokastrë	I	Ministria e Arsimit dhe e Kulturës	1886	10.06.1973
117	BANESA E FAIK BELAJ E VASIL PAPADHOPULLIT, LAGJA PARTIZANI, RR. "S. MUSAI" 10. ne qytetin e Gjirokastrës			Gjirokastrë	Gjirokastrë	I	Ministria e Arsimit dhe e Kulturës	1886	10.06.1973
118	BANESA E SHERIF CUBERIT, LAGJA PARTIZANI, RR." ABDYL FRASHËRI" NR.20-22.ne qytetin e Gjirokastrës			Gjirokastrë	Gjirokastrë	I	Ministria e Arsimit dhe e Kulturës	1886	10.06.1973
119	BANESA E MEDI ÇIÇOS E AZEM BERBERIT, LAGJA "11 JANARI" RR. "ALQI KONDI" NR. 3-5-7.ne qytetin e Gjirokastrës			Gjirokastrë	Gjirokastrë	I	Ministria e Arsimit dhe e Kulturës	1886	10.06.1973
120	BANESË PRONË SHTETËRORE (POLIKLINIKA) LAGJA "11 JANARI" RR. ALQI KONDI ,NR.3. ne qytetin e Gjirokastrës			Gjirokastrë	Gjirokastrë	I	Ministria e Arsimit dhe e Kulturës	1886	10.06.1973
121	BANESA NADIRE BABAMETOS, LAGJA "11. JANARI", RR. " ALQI KONDI" NR.4. ne qytetin e Gjirokastrës			Gjirokastrë	Gjirokastrë	I	Ministria e Arsimit dhe e Kulturës	1886	10.06.1973
122	BANESA E BAKO BATHAJ, LAGJA "11 JANARI" RR. "ALQI KONDI" NR.1. ne qytetin e Gjirokastrës			Gjirokastrë	Gjirokastrë	I	Ministria e Arsimit dhe e Kulturës	1886	10.06.1973
123	BANESA E ASLLAN MUHEDINIT, LAGJA "CFAKË", RR. " P. XHAMBALLO"NR.1. ne qytetin e Gjirokastrës			Gjirokastrë	Gjirokastrë	I	Ministria e Arsimit dhe e Kulturës	1886	10.06.1973
124	BANESA DONIKA QËNDROS, VASIL CICOS ,LAGJA M. MAME, nr .6 ne qytetin e Gjirokastrës			Gjirokastrë	Gjirokastrë	I	Ministria e Arsimit dhe e Kulturës	1886	10.06.1973
125	BANESA E NAIM ÇENES, LAGJA VAROSH, RR. "K. BAKO",NR.47 ne qytetin e Gjirokastrës.			Gjirokastrë	Gjirokastrë	I	Ministria e Arsimit dhe e Kulturës	1886	10.06.1973
126	BANESA E AHMET DUDUMIT DHE ZYLFO BAKIRIT, RR. " M.BAKIRI" NR.4.			Gjirokastrë	Gjirokastrë	I	Ministria e Arsimit dhe e Kulturës	1886	10.06.1973
127	PORTA E BANESËS SË HAXHI KURTIT, LAGJA CFAKË, RR. " ISUF OMARI" NR.2. ne qytetin e Gjirokastrës.			Gjirokastrë	Gjirokastrë	I	Ministria e Arsimit dhe e Kulturës	1886	10.06.1973
128	BANESA E MEXHIT KOKALARIT RR. "M.BAKIRI", Nr17 ne qytetin e Gjirokastrës.			Gjirokastrë	Gjirokastrë	I	Ministria e Arsimit dhe e Kulturës	Urdhëres	08.01.1977
129	BANESA E MERSIN LIKËS NË FSHATIN GOLEM	Golem			Gjirokastrë	I	Ministria e Arsimit dhe e Kulturës	Urdhëres	08.01.1977

RAPORTI PARAPRAK I VLERËSIMIT TË NDIKIMIT NË MJEDIS DHE SOCIAL
 PROJEKTIMI DHE MBIQYRJA E SISTEMIT TË MUZEVE NË GJIROKASTËR

130	BANESA E SHEFQET PEÇIT ne fshatin Picar	Picar			Gjirokastër	I	Ministria e Arsimit dhe e Kulturës	Urdhëres	08.01.1977	
131	RËNOJAT E BANESËS DHE LËMI I ÇELO PICARIT ne fshatin Picar.	Picar			Gjirokastër	I	Ministria e Arsimit dhe e Kulturës	Urdhëres	08.01.1977	
132	DHOMA E MIRË NË BANESËN PRONË SHETRORE RR. "ZENEL BABOÇI", Nr.3. (ISH E GORICAJVE) ne qytetin e Gjirokastrës				Gjirokastër	Gjirokastër	I	Ministria e Arsimit dhe e Kulturës	Urdhëres	08.01.1977
133	DHOMA E MIRË NË BANESËN E LOLOMANËVE LAGJA VAROSH,RR. "M. MAME" Nr.3, lagjia "Varosh" ne qytetin e Gjirokastrës				Gjirokastër	Gjirokastër	I	Ministria e Arsimit dhe e Kulturës	Urdhëres	08.01.1977
134	TAVANI DHE PORTA E VJETËR NË BANESËN E KOZMA SHAJKOS, RR. "B.SAKO", Nr.4. ne qytetin e Gjirokastrës				Gjirokastër	Gjirokastër	I	Ministria e Arsimit dhe e Kulturës	Urdhëres	08.01.1977
135	KOPSHTI (BAÇEJA) E CANAJVE SË BASHKU ME ŠTERËN DHE NJË NDËRTESE TË VOGËL BRENDA TIJ, LAGJA DUNAVAT RR."B.MALAS"Nr.88 ne qytetin e Gjirokastrës				Gjirokastër	Gjirokastër	I	Ministria e Arsimit dhe e Kulturës	Urdhëres	08.01.1977
136	BANESA E VËLLEZËRVE KORE NË LAGJEN "PALORTO" RR. "THEMO VASI" ne qytetin e Gjirokastrës				Gjirokastër	Gjirokastër	I	Ministria e Arsimit dhe e Kulturës (Drejtoria e kulturës)	266/1	16.02.1979
137	KAMERIEJA E JONUZ SHEHUT LAGJA"DUNAVAT" RR."AGO TOPULLI"				Gjirokastër	Gjirokastër	I	Ministria e Arsimit dhe e Kulturës (Drejtoria e kulturës)	2509/1	30.06.1983
138	BANESA E ZAHARI STERIES ne fshatin Dervican	Dervican			Gjirokastër	I	Ministria e Arsimit dhe e Kulturës (Drejtoria e kulturës)	266/1	16.02.1979	
139	BANESA E SEVO MARËS Dhoksat	Dhoksat			Gjirokastër	I	Ministria e Arsimit dhe e Kulturës (Drejtoria e kulturës)	2509/1	30.06.1983	
140	BANESA E KOÇO ÇUÇIT Dhoksat	Dhoksat			Gjirokastër	I	Ministria e Arsimit dhe e Kulturës (Drejtoria e kulturës)	2509/1	30.06.1983	
141	BANESA E MYZAFER KARAGJIZIT ,LAGJA DUNAVAT, RR. "AGO TOPULLI"Nr.3				Gjirokastër	Gjirokastër	I	Ministria e Arsimit dhe e Kulturës (Drejtoria e kulturës)	266/1	16.02.1979
142	BANESA E VASO RUMBIT Qestorat	Qestorat			Gjirokastër	I	Ministria e Arsimit dhe e Kulturës (Drejtoria e kulturës)	2509/1	30.06.1983	
143	BANESA NIKO ZOGRAFIT Qestorat	Qestorat			Gjirokastër	I	Ministria e Arsimit dhe e Kulturës (Drejtoria e kulturës)	2509/1	30.06.1983	
144	BANESA E PANO GËRÇOS Qestorat	Qestorat			Gjirokastër	I	Ministria e Arsimit dhe e Kulturës (Drejtoria e kulturës)	2509/1	30.06.1983	
145	BANESA E VASIL DRAZHËS, Hilomo	Hilomo			Gjirokastër	I	Ministria e Arsimit dhe e Kulturës (Drejtoria e kulturës)	2509/1	30.06.1983	
146	RRENOJAT E FSHATIT TË VJETËR TË KARDHIQIT				Gjirokastër	I	Ministria e Arsimit dhe e Kulturës (Drejtoria e kulturës)	266/1	16.02.1979	
147	KULLA E VANGO DULES ne fshatin Goranxi	Goranxi			Gjirokastër	I	Ministria e Arsimit dhe e Kulturës	1886	10.06.1973	
148	KULLA E MIHO NGJELËS ne fshatin Goranxi	Goranxi			Gjirokastër	I	Ministria e Arsimit dhe e Kulturës	1886	10.06.1973	
149	KULLA E NIKO NGJELËS ne fshatin Goranxi	Goranxi			Gjirokastër	I	Ministria e Arsimit dhe e Kulturës	1886	10.06.1973	
150	PORTA E JASHTME E BANESËS SË M.BOZOS, LAGJA PALORTO, RR. "B. BOZO", NR.38, Gjirokaster.				Gjirokastër	Gjirokastër	I	Ministria e Arsimit dhe e Kulturës (Drejtoria e kulturës)	2854 814	08.08.1980 25 .10.1980
151	PORTA E JASHTME E BANESËS SË RAKIP SARACIT, LAGJA PALORTO, RR. "SAJDE DERBERI" NR.216, Gjirokaster				Gjirokastër	Gjirokastër	I	Ministria e Arsimit dhe e Kulturës (Drejtoria e kulturës)	2854 814	08.08.1980 25 .10.1980
152	BANESA E SKËNDER DARI, FASLLI LULO E NELO KABILIT LAGJA PARTIZANI, RR."ABDYL FRASHËRI" NR.6-14 ne qytetin e Gjirokastrës.				Gjirokastër	Gjirokastër	I	Ministria e Arsimit dhe e Kulturës (1886	10.06.1973
153	BANESA E EGJEREM ÇABEJ (Mon. historik) ne qytetin e Gjirokastrës				Gjirokastër	Gjirokastër	I	Komiteti I Kulturës dhe Arteve (Drejt. E Muzeumeve dhe Monum.)	4	7.05.1991
154	BANESA E ISMAIL KADAREŠË (Mon. historik) ne qytetin e Gjirokastrës				Gjirokastër	Gjirokastër	I	Komiteti I Kulturës dhe Arteve (Drejt. E Muzeumeve dhe Monum.)	4	7.05.1991
155	VARRI MONUMENTAL DHE UJËMBLEDHESI NE JURGUCAT	Jorgucat					I	Ministria e Kult.Rinise.dhe Sporteve (Ministri)	414	18.09.2003
156	PËRCAKTIMI I ZONËS SE MBROJTUR TE VARRIT MONUMENTAL DHE UJËMBLEDHËSIT, Jorgucat, Gjirokaster	Jorgucat			Gjirokastër		I	M.T.K.R.S.- Drejt.e Pergj.e Turizmit dhe Trasheg.Kulturore	484	10.09.2010
157	SHEPIA E ANDON ZAKO ÇAJUPIT	Sheper			Gjirokastër		I	Ministria e Kultures, Rinise dhe Sporteve	Urdher nr.412	18.9.2003
158	MËSONJTORJA E VJETËR ne fshatin Labova e Zhapës, Gjirokaster	Labova e Zhapës			Gjirokastër		II	M.T.K.R.S.-Drejt.Trasheg.Kombëtare	140	30.03.2010

Burimi i informacionit: Ministria e Kulturës

2. INFORMACION PËR PRANINË E BURIMEVE UJORE NË SIPËRFAQEN E KËRKUAR NGA PROJEKTI DHE NË AFËRSI TË SAJ.

Ne zonën e zbatimit të këtij projekti nuk ka burime ujore të rëndësishme të identifikuara. Burimet ujore ndodhen larg objektit. Burimi ujor më i afërt dhe i rëndësishëm i kësaj zone është Lumi Drinos, rreth 1.3km larg në vije ajrore në drejtim verilindor dhe burimi ujor i Viroit, i cili ndodhet rreth 2.8km në vije ajrore larg në drejtim veriperëndimor, të cilët bashkohen të dy së bashku dhe më tej me Lumin Kardhiq rreth 9km larg përbejnë dege të Lumit Vjose.

Harta e burimeve ujore të zonës



3. IDENTIFIKIMI I NDIKIMEVE TË MUNDSHME NEGATIVE NË MJEDIS.

Konsiderata te përgjithshme

Vlerësimi i Ndikimit ne Mjedis, hartohet vetëm për fazën e kryerjes se punimeve te restaurimit te objekteve. Pas përfundimit te punimeve, këto aktivitete nuk do te kenë ndikime ne mjedis. Ky raport paraprak i Vlerësimit te Ndikimit ne Mjedis, sipas kërkesave institucionale apo detyrimeve ligjore, mund te paraqitet pranë Ministrisë se Turizmit dhe Mjedisit dhe Agjencisë Kombëtare te Mjedisit për t'iu nënshtruar procedurës paraprake te Vlerësimit te Ndikimit ne Mjedis. Ky raport është hartuar sipas kërkesave te Ligjit Nr. 10440, date 07.07.2011 “Për Vlerësimin e Ndikimit ne Mjedis”, i ndryshuar, si dhe ne përputhje te plote me kërkesat e VKM Nr. 686, date 29.07.2015 “Për zhvillimin e procedurës se Vlerësimit te Ndikimit ne Mjedis”. Aktivitetet e shtojcës II te ligjit për Vlerësimin e Ndikimit ne Mjedis, nuk kane detyrim te organizojnë dëgjuesën me publikun. Për projekte te tilla me ndikime te moderuara, nuk rekomandojmë te aplikohet procedura e dëgjuesës me publikun.

Ndikimet ne ajër (Cilësia e ajrit, zhurmat, vibrimet)

Nga kryerja e këtyre punimeve për restaurimin e rrugëve dhe objekteve, vlerësohen shkarkime ne ajër te pluhurave dhe çlirimi i zhurmave ne mjediset e banuara. Si pjese e punimeve restauruese janë edhe prishjet e pjesshme te mureve dhe bazamenteve te rrugës ne te cilat është përdorur betoni ose janë përdorur materiale ndryshe nga ato te vlerave historike e monumentale. Përdorimi i çekiçëve pneumatike, leva dhe çekiçë te zakonshëm, punimet e gdhendjes se gurit me qellim përshtatjen me terrenin, bisedat e punëtoreve, etj mund te jene një shqetësim i përkohshëm për banoret e zonës, të cilët kane banesat pranë këtyre rrugëve apo pranë këtyre objekteve si Muzeu Etnografik, etj. Vibrime nga këto punime nuk do te ketë. Vibrimet prodhohen kryesisht nga punimet qe përdorin lëndët plasëse, ose kur kryhen shtresa rruge dhe asfaltim, kur përdoret rul për ngjeshjen e shtresave. Si masa për te reduktuar ndotjen ne mjedis, mund te aplikohet lagia me ujë e kantierit/rrugëve gjate sezonit me thatësi për te reduktuar dhe shmangur ngritjen e pluhurave. Përdorimi i mjeteve dhe metodave bashkëkohore për kryerjen e punimeve. Përdorimi i mjeteve dhe materialeve cilësore e eficiente. Monitorim i cilësisë se ajrit gjate fazës se punimeve, matja e grimcave PM₁₀ dhe zhurmat ne dbA. Menaxhim i materialeve inerte te depozituara përkohësisht dhe mbetjeve te prodhuara nga prishjet dhe restaurimi. Ndalimin e punimeve gjate orëve te vona dhe respektimin e qetësisë publike.

Ndikimet ne ujera (Ujerrat sipërfaqësore, ujerrat nëntokësore.)

Ky projekt nuk ndikon ne ujera. Nuk do te cenohen as ujerrat nëntokësore as ato sipërfaqësore. Vete natyra e punimeve qe do te kryhen dhe lloji i materialeve ndërtimore qe do te përdoren, bëjnë qe te mos ketë ndotje te ujerave. Nuk do te prodhohet beton ne vendin e punës, nuk do te ketë përdorime te lendeve ndotëse për mjedisin. Nuk do te ketë gërmime ne thellësi, nuk do te ketë përdorim te mjeteve te renda te ndërtimit, përveç kamionçinave te vogla për transport te materialeve. Do te përdoren materiale natyrore te tilla si gurë dhe dru.

Ndikimet ne toke (Relievi, sipërfaqja, përbërja e strukturës se tokës, nëntoka.)

Ky projekt nuk do te ndikojë negativisht ne toke. Punimet do te kryhen ne nivel sipërfaqësor te rrugës dhe ne objektet ekzistuese. Këto punime nuk konsistojnë ne gërmim te tokës,

prodhim te volumeve te dheut, as ne ndryshim te relievit, as ne ndryshime te strukturës apo teksturës se tokës. Nuk do te ketë punime nen toke.

Ndikimet ne mjedisin social-ekonomik (Mjedisi social-kulturor dhe ekonomik, përdorimit tokës, përdorimi i burimeve ujore.)

Ndikimi ne mjedisin social-kulturor e ekonomik nga zbatimi i këtij projekti, vlerësohet te jete vetëm pozitiv. Ky projekt ne vetvete, ka si qellim përmasimin e infrastrukturës orientuese, te informacionit tek vizitoret vendas dhe te huaj, si dhe infrastrukturës rrugore e teknike te objekteve, me qellim rritjen e vlerave kulturore e muzeale te disa objekteve kryesore dhe shume te rëndësishme te qytetit te Gjirokastrës. Nga zbatimi i këtij projekti pritet te ketë lehtësira ne orientimin dhe kushtet e zhvillimit te guidave turistike ne këtë qytet, duke krijuar kështu mundësi me te mira te përfitimit te operatoreve lokale por jo vetëm, duke ndikuar indirekt ne rritjen e te ardhurave edhe nëpërmjet taksave. Përveç te tjerash, këto rrugica përdoren me se shumti nga banoret e qytetit, te cilët përfitojnë nga përmirësimi i kushteve infrastrukturore. Veç te tjerash, projekti parashikon edhe rehabilitimin e disa hapësirave publike brenda qendres historike te cilat nuk do perdoren vetem nga vizitoret por kryesisht do te jene hapësira te vogla frymemarjeje per banoret vendas. Me rritjen e numrit te vizitoreve dhe turisteve, përfitojnë edhe banoret e zonës, te cilët mund te reklamojnë punët e tyre artizanale, ose te menaxhojnë aktivitete ne funksion te turizmit si Bare, Restorante, hotele, Dyqane, etj.

Punime te tilla mirëmbajtëse dhe përmirësuese të infrastrukturës dhe te objekteve te amortizuara, ne këtë zone historike dhe monumentale, për me tepër e përfshirë ne rrjetin e UNESCO, janë te domosdoshme.

Nuk do të ketë shpronësim për shkaqe të zbatimit të projektit. Punimet do të kryhen kryesisht në hapësira pronë shtetërore. Për arsye të sigurisë së kalimtarëve në zonat e përfshira në projekt si dhe për përmirësimin vizual të disa elementëve për ti përshtatur ato me elementët dhe materialet tradicionale të qytetit, parashikohen dhe ndërhyrje në disa murre apo hapësira që kufizojnë sokakët dhe që janë njëkohësisht dhe elemente rrethues të banesave private. Projekti parashikon përmirësimin e këtyre aseteve (vizatime DD-R3-41 deri DD-R3-70 dhe DD-R4-08 deri DD-R4-14). Marrëveshje mirëkuptimi do të nënshkruhen për këto raste, proces ky që do të menaxhohet nga FSHZH. **(Aneks 2)**

Sigurimi teknik gjate zbatimit te punimeve ndertimore

Masa per sigurimin teknik dhe mbrojtja ne pune

Aktiviteti qe do te zhvillohet, do te jete aktivitet ndertimor, i kufizuar ne punime rikonstruksioni. Ky lloj aktiviteti vlerësohet se nuk perben rrezik per stafin (punonjesit) qe do te punojne per zbatimin e ketij objekti, as per banoret e zones. Gjithesesi, si nd cdo aktivitet tjetër ndertimor, nevojiten qe te zbatohen rregullat e sigurimit teknik si per punonjesit, ashtu edhe per kalimtarët e rastit apo rezidentët qe preken nga projekti.

Me poshte do te paraqesim disa kushte dhe detyra te cilat duhet te kihen parasysh nga subjekti i zbatimit te punimeve gjate punes ne kantier:

- **Detyrimet e punedhenesit:**
- Punedhenesi vete ose nepermjet drejtuesit teknik qe ka te punesuar, duhet t'ju beje te ditur punemarresve:

1. Procesin e operacioneve ne teresi dhe te punes ne frontin ku punon.
2. Pajisjet dhe makinerite qe perdoren ne objekt dhe menyren e perdorimit.
3. Shkaqet e aksidenteve dhe masat dhe per menjanimin e tyre.
4. Rregulloret e sigurimit teknik dhe te mbrojtjes ne pune ne Republiken e Shqiperise, aktet ligjore dhe udhezimet ne zbatim te tyre, te leshuara nga dikasteret perkatese.
5. Rregullat e sigurimit teknik qe lidhen me frontin e punes, makinerite dhe profesionin qe kryen sipermarresi si individ per mbrojtjen e vetes dhe punonjesve te tjere.
6. Rregullat e pergjithshme te sigurimit teknik ne kantier ndertimi, per tu mbrojtur nga makinerite, rrymes elektrike, shkarkesat atmosferike, etj.
7. Ndhimen e pare shendetesore.
8. Instruktimi/trajnimi paraprak dhe periodik i punonjesve, dokumentohet sipas formalitetit te percaktuar ne rregulloren e sigurimit teknik.
9. Frontet e punes ne zbatimin e objektit, nese do te punohet naten duhet te ndriçohen me projektore qe furnizohen nga rrjeti elektrik ne menyre te pa varur nga ndriçimi individual i mjeteve motorike. Kur mungon ndriçimi ndalohet puna.
10. Ndalohet qendrimi dhe kalimi i punonjesve brenda rrezes se veprimit te mjeteve ngarkuese dhe transportuese, kur ato jane duke punuar.
11. Ndalohet riparimi i avarive, gratatimi dhe punime te tjera kur makinerite jane ne levizje/ne pune.

12. Para se te fillohet nga puna behet kontrolli i frontit te punes, gjendja teknike e makinerive etj.
13. Per kalimtare, kur punohet ne lartesi ndertohen tunele me skela per mbrojtjen e tyre nga sendet qe mund te bien nga lartesite.
14. Kur ka nderprerje/hapje kanalesh te rrugeve te kembesoreve apo per automjete, ndertohen kalime ose ura provizore.
15. Te punohet me orar te kufizuar, vecanerisht mos te punohet gjate oreve te vona, pasi mund te sjelle shqetesime tek banoret.
16. Te njoftohen banoret paraprakisht per llojin e punimeve dhe afatin e mbarimit!
17. Te vendoset sinjalistike e dukshme per punetoret dhe kalimtare, mbi sigurimin teknik dhe rrezikun qe mund te paraqitet.
18. Te mbahet nje ambjent i paster dhe te mos magazinohen lende te djegshme apo te rrezikshme.
19. Rruget te kene ndricim te plote gjate nates, edhe ne rast se nuk punohet.(me qellim parandalimin e aksidenteve nga rezidentet).
20. Ne rast se do te nevojitet nderprerja e perkohshme e rrjetit inxhinierik te zones, te njoftohen rezidentet ne menyre te vazhdueshme nepermjet mediave elektronike dhe te shkruar.

Detyrimet e punemarresit: Detyrimet kryesore jane:

1. Te njoh rregulloren e sigurimit teknik dhe te mbrojtjes ne pune te leshuar nga Inspektorati i Sigurimit Teknik dhe Inspektorati i Punes dhe ti zbatoje ato ne pune.
2. Te dije mire shkaqet e mundshme te aksidenteve per çdo proces pune.
3. Te siguroje veten dhe punonjesit e tjere gjate procesit te punes ne zbatim.

4. Kur konstaton shenja te nje avarie te mundshme qe eshte burim aksidenti, ne radhe te pare te marre masa per eliminimin e saj, nderkohe lajmeron gjithë punonjesit per rrezikun dhe ve ne dijeni drejtuesin teknik.
5. Te perdoren mjetet e mbrojtjes individuale ne pune si: kapele, rrobat me çizme pune, doreza, maskat e mbrojtjes nga pluhuri, gazrat dhe tapa veshi per zhurmat, uniforme te vecanta etj.
6. Te kete njohuri te mjaftueshme per ndihmen e shpejte.

Regulloret e Teknikës së Sigurimit, nga ana e drejtuesit teknik të punimeve dhe subjektit privat, do të zbatohen në cdo proces pune të përcaktuar në plan- organizimin e kryerjes së punimeve të hartuar nga drejtuesi teknik i punimeve, i cili duhet të përmbajë :

- Plan organizimi i punimeve do të hartohet para fillimit të punimeve;
- Plan organizimi i punës hartohet nga drejtuesi teknik i punimeve;
- Drejtuesi teknik i punimeve, ose personi i ngarkuar, do të bëjë kontrollin teknik dhe azhornimin e saktë të punimeve;
- Rradha e kryerjes do të përcaktohet hollësisht në planin e masave tekniko-organizative dhe do të miratohet nga pronari i firmës;
- Në këtë plan tekniko-organizativ, masat e teknikës së sigurimit do të zënë vendin kryesor.
- Drejtuesi teknik i punimeve do të kryejë instruksione të rregullta periodike, ku do të trajtohen tema të vecanta për të gjitha profesionet dhe proceset që kryhen
- Kujdes i vecantë do të tregohet në krijimin e kushteve të punës , pastrimin e sheshit te punes, mirembajtjen e makinerive dhe impiantiteve, pastrimit të rrugëve të brendshme e të jashtme te kantierit, si dhe menaxhimin e mbarevajtjen e punes, etj.

Më në detaj siç u përmend edhe më lart konsiston në ndërhyrje në 2 muze si dhe ndërhyrje në sokakë dhe hapësira publike brenda qendës historike. Gjatë procesit të ndërhyrjes muzetë do të jenë të mbyllur. Të gjitha objektet e muzeut Etnografik do të paktohen dhe lëvizen në një ambient të sigurt nga vetë Bashkia para fillimit të zbatimit të projektit. Fasada do të jetë e rrethuar me skela të mbuluara me rrjetë dhe sinjalistikën përkatëse.

Gjatë punimeve në shtesat e kalldrëmeve kompania e zbatimit të punimeve do duhet të organizojë punimet në seksione dhe të lejojë gjatë gjithë kohës akses nëpër banesa.

Gjatë punimeve që do të kryhen në urën që ndodhet në sokakun Siri Karagjozi është parashikuar ndërtimi i një ure prej druri të përkohshme (shiko vizatimin DD-Eng 3-04)

Informacion mbi Qendrat e banuara në zonë

Qendrat më të afërta të banuara janë vete qyteti Gjirokastër dhe rrethinat e tij.

Sipas ligjit të ri për ndarjen administrative Bashkia Gjirokastër përfshin edhe një sërë Njësish Administrative që në total arrin në numrin 7, të cilat janë: Gjirokastër, Cepo, Lazarat, Picar, Lunxhëri, Odrije dhe Antigonë.

Njësia Administrative Gjirokastër përfshin vetëm qytetin Gjirokastër.

Organizimi administrativ sipas ndarjes se re administrative

QARKU GJIROKASTËR

Nr.	Njësi të qeverisjes vendore		Bashkia	Qendra e Bashkisë	Njësitë administrative përbërëse	Qytetet dhe fshatrat në përbërje të tyre
	Qarku	Qendra e Qarkut				
			Gjirokastrë	Qyteti Gjirokastrë	Gjirokastrë	Qyteti Gjirokastrë
					Cepo	Fshatrat; Fushëbardhë, Zhulat, Taroninë, Mashkullorë, Palokastër, Çepun, Kodër, Plesat, Kardhiq, Prongji, Humelicë
					Lazarat	Fshatrat; Lazarat, Kordhoce
					Picar	Fshatrat; Picar, Shtëpëz, Kolonjë, Golem, Kaparjel
					Lunxhëri	Fshatrat; Qesorat, Dhoksat, Këllëz, Mingul, Nokovë, Erind, Gjat, Kakoz, Karjan, Valare
					Odrie	Fshatrat; Andon Poçi, Hundëkuq, Tërëbuq, Labovë e Madhe, Labovë e Vogël
					Antigonë	Fshatrat; Asim Zeneli, Arshi Lengo, Krinë, Tranoshisht, Saraqinisht

Ndikimi në peizazh

Ndikimi negativ ne peizazh do te jete i perkohshëm, vetëm për fazën e punimeve. Pasi te përfundojnë punimet restauruese dhe te kryhet rehabilitimi i plote i sipërfaqeve te dëmtuara, vlerësohet qe ndikimi ne peizazh do te jete pozitiv. Pritet qe pas punimeve te përmirësohet ndjeshëm peizazhi i këtyre rrugicave, duke rritur vlerat turistike dhe peizazhistike.

Ndikimet qe shkaktojnë ndryshimet klimatike (Ndryshimi i klimës, emetimi i substancave ozon-holluese, etj.)

Projekti ne vlerësim, ne asnjë faze te tij nuk do te përfshijë substanca te tilla qe mund te ndikojnë ne rritjen e përqendrimit te lendeve ozon-holluese ne atmosfere.

Ndikimet negative ne habitate dhe biodiversitetin e zonës. (Flora dhe fauna)

Ky projekt nuk vlerësohet te ketë ndikime negative mbi biodiversitetin e zonës. Arsyeja e pare është sepse projekti do te zbatohet ne brendësi te qytetit, arsyeja e dyte është sepse nuk do te preket as bimësi af fauna e zonës, arsyeja e trete është sepse janë punime sipërfaqësore te lehta, pa përdorim te lendeve ndotëse dhe nuk do te çlirojnë gate te dëmshme qe mund te ndikojnë ne mikroklima apo shtresat e atmosferës.

Mbetjet e ngurta te prodhuara gjate kryerjes se punimeve

Nga ky aktivitet si mbetje te ngurta prodhohen vetëm materialet inerte te cilat do te gjenerohen nga prishja e mureve dhe kalldrëmit, ne pjesën ku është përdorur beton ose materiali pa përshtatshëm. Këto materiale, ne një pjese te mire te tyre, do te ripërdoren për punimet rehabilituese. Pra gurët origjinal dhe te pa dëmtuar. Pjesërisht, këto materiale nuk do te ripërdoren dhe si rrjedhoje do te linde nevoja te hidhen diku. Ne momentin qe këto materiale duhet te hidhen, marrin statusin si mbetje inerte. Sipas katalogut Shqiptar te klasifikimit te mbetjeve, miratuar me VKM nr. 99, date 18.2.2005 "Për miratimin e katalogut Shqiptar të klasifikimit të mbetjeve" këto mbetje mund te klasifikohen me kodet:

17 01 01 Beton

17 01 02 Tulla

17 01 03 Tjegulla dhe qeramika

17 04 05 Hekur dhe çelik

17 05 04 Dhera dhe gurë.

Ne total përllogaritet qe sasia e mbetjeve te prodhuara te jete rreth 50–100 m³. (pra mbetje janë vetëm ato qe duhet te largohen nga kantieri, jo ato qe do te ripërdoren për punimet

restauruese). Këto lloj mbetjesh, të cilat do të jete nevojë të largohen nga kantieret, do të depozitohen në pikat e depozitimit të mbetjeve inerte (jo bashkë me ato urbane) të miratuara ose të autorizuara nga Bashkia Gjirokastrë. Subjekti nënkontraktor i zbatimit të punimeve do të marrë masat e nevojshme për menaxhimin e tyre, duke respektuar kriteret e VKM Nr. 575, datë 24.06.2015 “Për miratimin e kërkesave për menaxhimin e mbetjeve inerte”. Subjekti që do të kryej transportin e këtyre mbetjeve, në përputhje me nenin 57 të ligjit Nr. 10463, datë 22.09.2011 “Për menaxhimin e integruar të mbetjeve”, i ndryshuar, do të jete i pajisur me licencë të nënkategorisë III.2.B, sipas sistemit të licencave në Qendrën Kombëtare të Biznesit (QKB). Gjithashtu, sigurimi i lëndës së parë, do të jete i përzgjedhur me kujdes dhe të kryhet nga subjekte të licencuara për këtë qëllim. (ref. Leje me kodet IV.1.B dhe III.1.B, sipas regjistrimit të QKB)

4. PËRSHKRIM I SHKARKIMEVE TË MUNDSHME NË MJEDIS.

Shkarkimet në ajër

Nga kryerja e këtyre punimeve për restaurimin e rrugëve dhe objekteve, vlerësohen shkarkime në ajër të pluhurave dhe çlirimi i zhurmave në mjediset e banuara. Si pjesë e punimeve restauruese janë edhe prishjet e pjesshme të mureve dhe bazamenteve të rrugës në të cilat është përdorur betoni ose janë përdorur materiale ndryshe nga ato të vlerave historike e monumentale. Përdorimi i çekiçëve pneumatike, leva dhe çekiçë të zakonshëm, punimet e gdhendjes së gurit me qëllim përshtatjen me terrenin, bisadat e punëtoreve, etj. mund të jete një shqetësim i përkohshëm për banorët e zonës, të cilët kanë banesat pranë këtyre rrugëve apo pranë këtyre objekteve si Muzeu Etnografik, etj. Vibrime nga këto punime nuk do të ketë.

Shkarkimet në ujë

Ky projekt nuk do të ketë shkarkime në ujë. Nuk do të cenohen as ujërat nëntokësore as ato sipërfaqësore. Vete natyra e punimeve që do të kryhen dhe lloji i materialeve ndërtimore që do të përdoren, bëjnë që të mos ketë ndotje të ujërave. Nuk do të prodhohet beton në vendin e punës, nuk do të ketë përdorime të lendeve ndotëse për mjedisin. Nuk do të ketë gjurmime në thellësi, nuk do të ketë përdorim të mjeteve të rënda të ndërtimit, përveç kamionçinave të vogla për transport të materialeve.

Shkarkimet në tokë

Ky projekt nuk do të ketë shkarkime në tokë. Punimet do të kryhen në nivel sipërfaqësor të rrugës dhe në objektet ekzistuese. Këto punime nuk konsistojnë në gjurmim të tokës, prodhim të volumeve të dheut, as në ndryshim të relievit, as në ndryshime të strukturës apo teksturës së tokës. Nuk do të ketë punime nën tokë.

Ndikimet që shkaktjnë ndryshimet klimatike

Projekti në vlerësim, në asnjë fazë të tij nuk do të ketë shkarkime të substancave të tilla që mund të ndikojnë në rritjen e përqendrimit të lendeve ozon-holluese në atmosferë.

Prodhimi i mbetjeve të ngurta gjatë kryerjes së punimeve

Nga ky aktivitet si mbetje të ngurta prodhohen vetëm materialet inerte të cilat do të gjëndërohen nga prishja e mureve dhe kalldrëmit, në pjesën ku është përdorur beton ose materiali pa përshtatshëm. Këto materiale, në një pjesë të mirë të tyre, do të ripërdoren për

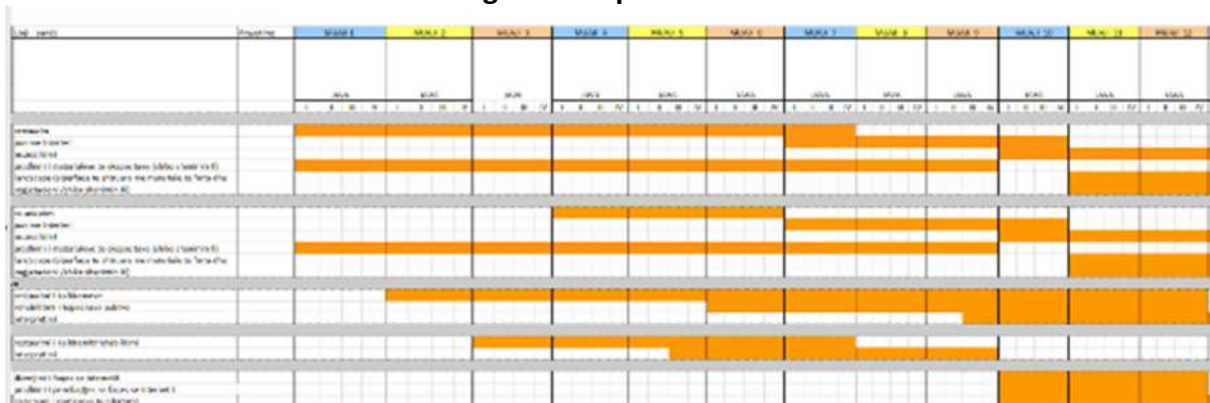
punimet rehabilituese. Pra gurët original dhe te pa dëmtuar. Pjesërisht, këto materiale nuk do të ripërdoren dhe si rrjedhojë do të lindë nevoja të hidhen diku. Në momentin që këto materiale duhet të hidhen, marrin statusin si mbetje inerte. Sipas katalogut Shqiptar të klasifikimit të mbetjeve, miratuar me VKM nr. 99, datë 18.2.2005 “Për miratimin e katalogut Shqiptar të klasifikimit të mbetjeve” këto mbetje mund të klasifikohen me kodet:

- 17 01 01 Beton
- 17 01 02 Tulla
- 17 01 03 Tjegulla dhe qeramika
- 17 04 05 Hekur dhe çelik
- 17 05 04 Dhera dhe gurë.

5. INFORMACIONI PËR KOHËZGJATJEN E MUNDSHME TË NDIKIMEVE NEGATIVE.

Ndikimet negative në mjedis do të zgjasin për aq kohë sa zgjasin edhe punimet e ndërtimit/restaurimit të objekteve. Sipas planit të implementimit të projektit, punimet do të zgjasin në total 12 muaj. Nga muaji i dytë deri në muajin e 13. 13 muaj është planifikuar i gjithë projekti përfshirë edhe modelimit e faqes së web. Kaq është edhe efekti maksimal i ndikimeve në mjedis.

Programi i implementimit



6. SHTRIRJA HAPËSINORE E NDIKIMIT NEGATIV NË MJEDISIN E ZONËS

Ndikimi në mjedisin e zonës do të ketë efektet e tij në një distancë të vogël, vetëm në rrugicat ku do të kryhet ndërhyrja e riparimit të mureve dhe kalldrëmeve, si dhe në banesat pranë këtyre rrugëve dhe këtyre objekteve, objekt i projektit të restaurimit.

Ky projekt nuk përfshinë shkarkime në ajër nga oxhaqe, nuk përfshinë shkarkime në ujera, nuk përfshinë përhapje të vibrimeve, zhurmave dhe valëve elektromagnetike në distancë. Niveli i zhurmave do të jetë minimal dhe vetëm në objektet e zbatimit të punimeve, jo me larg. Zbatimi i këtyre punimeve, nuk do të jetë shqetësim për qytetin e Gjirokastrës, vetëm për disa fëmijë që ndodhen pranë këtyre rrugicave. Ndikimet do të jenë të përkohshme dhe pa veti akumuluese në mjedisin e zonës.

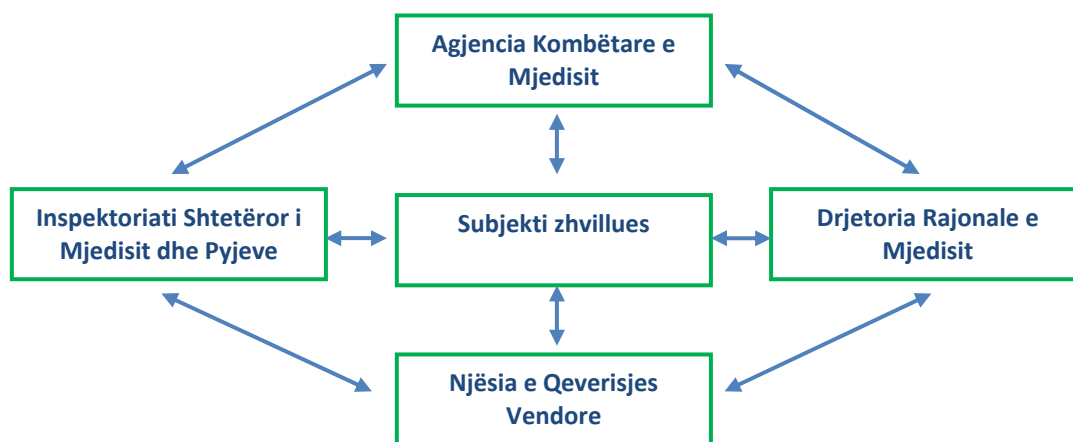
7. REHABILITIMI I MJEDISIT TË NDIKUAR DHE MUNDËSIA E KTHIMIT TË TIJ NË GJENDJEN E MËPARSHME.

Vete projekti ne tërësinë e tij, konsiston ne përmirësim infrastrukture dhe rehabilitim te rrugëve dhe objekteve te dëmtuara. Projekti përfshinë prishjen e punimeve jashtë kriterëve te kryera nga vete banoret dhe rehabilitimin e tyre me punime dhe materiale natyrore ne mënyre qe te përimitohet pamja dhe vlerat monumentale e muze ale te këtij qyteti. Ne përfundim te projektit, këto objekte do te kenë pamje te sistemuar dhe plotësisht te rehabilituar.

8. MASAT E MUNDSHME PËR SHMANGIEN DHE ZBUTJEN E NDIKIMEVE NEGATIVE NË MJEDIS.

Plani i Menaxhimit dhe Monitorimit te Mjedisit

Rolin dhe pergjegjesine kryesore te rehabilitimit te mjedisit e ka subjekti zhvillues i punimeve, kljo mund te realizohet vete ose nepermjet nje subjekti nenkontraktor. Institucionet pergjegjese per mbikqyrjen e punimeve rehabilituese, ecurine e punimeve rehabilituese, mbikqyrjen e efekteve ne mjedis, per raportimin e te dhenave te monitorimit te mjedisit nga subjekti, etj, jane: Agjencia Kombetare e Mjedisit, Drejtoria Rajonale e Mjedisit, Inspektoriati Shteteror i Mjedisit, Pyjeve, Ujerave dhe Turizmit, Njesia e Qeverisjes Vendore(Bashkia), si dhe vete subjekti zhvillues/investitor nepermjet ekspertit ose subjektit nenkontraktor te perzgjedhur per kete qellim.



Ne menyre te pergjithshme paraqesim disa prej masave rekomanduese, te cilat zhvilluesi duhet ti zbatoje per minimizimin e ndikimeve negative ne mjedis

Masa parandaluese te rekomanduara për ndikimet ne ajër

Nder masa te tjera parandaluese, minimizuese, rehabilituese, përmirësuese te ndikimit ne mjedis rekomandojmë:

- Aplikimi i lagies me ujë te kantierit/rrugëve gjate sezonit me thatësire për te reduktuar dhe shmangur ngritjen e pluhurave.
- Përdorimi i mjeteve dhe metodave bashkëkohore për kryerjen e punimeve.
- Përdorimi i mjeteve dhe materialeve cilësore e efeciente.
- Monitorim i cilësisë se ajrit gjate fazës se punimeve, matja e grimcave PM₁₀ dhe zhurmat.

- Menaxhim i materialeve inerte te depozituara përkohësisht dhe mbetjeve te prodhuara nga prishjet dhe restaurimi.
 - Ndalimin e punimeve gjate orëve te vona dhe respektimin e qetësisë publike.
 - Lagia e shesheve dhe kantierit gjate punimeve te ndërtimit dhe larja e automjeteve para daljes nga kantieri për te minimizuar ngritjen e grimcave te ngurta (pluhurave) ne ajër.
 - Automjetet e transportit te qarkullojnë me shpejtësi te ulet ne zonat e banuara dhe te mos krijojnë probleme me qarkullimin rrugor te zonës.
-
- Gjate transportit te përdoren mushamatë e kamionëve për te shmangur përhapjen e mbetjeve e te inerteve ne rrugët e qendrave te banuara dhe te rrugëve nacionale.
 - Subjekti duhet te kujdeset qe te mos ketë rënie zjarri për shkak te kryerjes se punimeve ne objekte.
 - Subjekti ka përgjegjësinë e plote te rehabilitoje te gjitha sipërfaqet e dëmtuara.
 - Subjekti duhet te raportoje ne mënyre periodike çdo 6 muaj pranë AKM për zbatimin e kushteve te Vendimit te miratimit te VNM paraprake apo deklaratës mjedisore.
 - Te zbatohen me rigorozitet kushtet teknike te punës ne kantier dhe sinjalistika përkatëse.
 - Te punësohen banore te zonës ne ketë investim dhe te paguhen rregullisht taksat vendore e ato qendrore.
 - Mbetjet inerte duhet te depozitohen ne pikat e depozitimit te miratuara ose te autorizuar nga Bashkia Gjirokastrë.
 - Ne menaxhimin e mbetjeve inerte duhet te respektohen kriteret e VKM Nr. 575, date 24.06.2015 “Për miratimin e kërkesave për menaxhimin e mbetjeve inerte”.
 - Subjekti qe do te kryej transportin e këtyre mbetjeve, ne përputhje me nenin 57 te ligjit Nr. 10463, date 22.09.2011 “Për menaxhimin e integruar te mbetjeve”, i ndryshuar, duhet te jete i pajisur me licencë te nënkategorisë III.2.B, sipas sistemit te licencave ne Qendrën Kombëtare te Biznesit(QKB).
 - Sigurimi i lendes se pare, te jete i përzgjedhur me kujdes dhe te kryhet nga subjekte te licencuara për këtë qëllim. (ref. Leje me kodet IV.1.B dhe III.1.B, sipas regjistrimit te QKB)

Monitorimi i elementeve mjedisore.

Monitorimi i cilesise se mjedisit dhe i nivelit te elementeve ndotes se tij, shkarkimet ne ajer, ne uje, ne toke dhe demtimi i mjedisit biologjik, kryhet sipas disa kriterëve shkencore persa i perket vrojttimeve, mbledhjes dhe analizimit te mostrave te ujit dhe te tokes, ndersa persa i perkete ndotjes se ajrit ai monitorohet direkt ne terren. Procesi i monitorimit synon mbledhjen e te dhenave te nevojshme per te vrojtuar dhe parashikuar rolin e faktorit njeri dhe natyror ne ndryshimet e mjedisit, ku ai eshte aktiv.

Objektivat kryesore te monitorimit jane:

- Per te zbuluar ndryshimet dhe per te karakterizuar saktësisht nga ana sasiore tendencat (prirjet) e zhvillimit te burimeve.
- Per te siguruar informacione midis lidhjes se kushteve te burimeve te ndotjes dhe shkaqeve te tyre.

- Per te evidentuar cilesine e mjediseve ku njeriu ushtron aktivitetin e tij jetesor ose ekonomik, me synim per te marre masat e nevojshme per reduktimin e shkarkimeve dhe permiresimin e cilesise se elementeve te mjedisit.
- Per te vleresuar efektivitetin e politikave dhe veprimeve per menaxhimin e burimeve natyrore te hartuara dhe te ndermarra.

Procesi i monitorimit ne rang individual, sipas ligjit per mbrojtjen e mjedisit, eshte detyre e shoqerise investitore ose e nenkontraktorit per elementet ne te cilat ai ndikon. Sipas VKM Nr.1189. date 18.11.2009 “Për rregullat dhe procedurat për hartimin dhe zbatimin e programit kombëtar të monitorimit të mjedisit” pikat Ç1, Ç2, Ç5, Ç6, Ç7, Ç8 mund te monitorohen nga vete investitori. Monitorimi te kryhet per shkarkimet ne ajer, zhurmat, cilesine e burimeve ujore, si dhe per punimet e rehabilitimit.

Procesi i Monitorimit

Kërkesa ligjore për kryerjen e monitorimit:

- Ligji nr. 10431 datë 09.06.2011 “Për mbrojtjen e mjedisit”, kreu VI “Monitorim i gjendjes së mjedisit”;
- Subjekti është i detyruar të kryejë monitorimet periodike sipas kërkesave të përcaktuara.

Baza ligjore për monitorim

Ligji Nr.10266 datë 15.4.2010	Për mbrojtjen e ajrit nga ndotja
Ligji Nr. 9774 datë 12.07.2007	Për vlerësimin dhe administrimin e zhurmës në Mjedis
VKM Nr.1189 datë 18.11.2009	Për Rregullat dhe Procedurat për Hartimin dhe Zbatimin e Programit Kombëtar të Monitorimit të Mjedisit
VKM nr.103 datë 31.03.2002	“Për monitorimin e mjedisit në Republikën e Shqipërisë”
VKM Nr. 435, datë 12.09.2002	Për miratimin e normave të shkarkimeve ne ajër në Republikën e Shqipërisë
VKM Nr. 803 datë 04.12.2003	Për miratimin e normave të cilësisë së ajrit
Udhëzimi Nr.8 datë 27.11.2007	Për nivelet kufi të zhurmave në mjedise të caktuara
Udhëzimi Nr. 6527 datë 24.12.2004	Mbi vlerat e lejueshme të elementëve ndotës të ajrit në mjedis nga shkarkimet e gazrave dhe zhurmave shkarkuar nga mjetet rrugore, dhe mënyra e kontrollit të tyre. i ndryshuar me: Udhëzimin Nr. 12 datë 15.06.2010
VKM Nr. 123, datë 17.2.2011	Per menaxhimin e zhurmave
VKM Nr. 313, dt. 09.05.2012	Per rregulloren e mbrojtjes se publikut nga shkarkimet ne mjedis

Monitorimi është detyrë e shoqërisë investitore në nivel individual për pikat Ç1, Ç2, Ç5, Ç6, Ç7, Ç8 të Vendimit Nr.1189. datë 18.11.2009 “Për monitorimet në Republikën e Shqipërisë”.

Investitori ose firma ndërtuese do të monitorojë këto tregues të trysnisë në mjedis vetëm gjatë fazës së punimeve dhe konkretisht elementët e mëposhtëm:

- Për ajrin duhet të monitorojë Lëndën e Ngurtë Pezull (LNP) dhe zhurmat (dB).

Frekuenca e monitorimeve do të përcaktohet sipas kuadrit ligjor çdo 6 muaj të kryhen matjet dhe çdo tre ose gjashte muaj të dorezohet një relacion periodik i shkurtër ku të pasqyrohen punimet e kryera të shoqëruara me foto, masat e marra për reduktimin e ndotjes në mjedis dhe menyrën e zbatimit të tyre.

Raportimi.

Operatori dhe/ose supervizori do të raportojë mbi zbatimin e PMSM. Raporti do të përfshijë një kapitull mbi performancën mjedisore, bazuar në objektet e trajtuara në PMSM. Format i raportit do të dakordohet midis operatorit/supervizorit dhe FSHZH. Në rast aksidentesh apo ndikimesh negative në mjedis (të parashikuara në raportin e VNM-se), inxhinieri i supervizorit do të raportojë pranë FSHZH. Për shkak të faktit që projekti është sit i trashëgimisë kulturore, supervizori duhet të jetë i licensuar nga IKM. Instituti i Monumenteve të Kulturës, ashtu si edhe Bashkia Gjirokastrë do të monitorojë nga afër projektin gjatë zbatimit dhe do të adresojnë çështjet që ata i quajnë të rëndësishme, për shkak të të qenit sit kulturor.

9. NDIKIMET E MUNDSHME NË MJEDISIN NDËRKUFITAR.

Ky projekt nuk ndodhet pranë kufirit shtetëror, nuk prek zonat kufitare dhe si rrjedhojë edhe ndikimi i tij nuk shkakton dëmtim të mjedisit ndërkufitar. Projekti nuk ndikon në cenimin e sigurisë së jetës dhe shëndetit të shteteve fqinje, as të qendrave të banuara të rajonit. Nuk ndikohen burimet ujore ndërkufitare, nuk ndikohet cilësia e ajrit në kontekstin ndërkufitar. Për këtë kapitull, nuk kryhen vlerësime dhe analiza të detajuara për shkak të vendodhjes së projektit në brendësi të kufirit shtetëror dhe distancës që ai ruan me kufirin dhe shtetet fqinje.

ANEKSI I

Tabela: Plani i Menaxhimit Social dhe Mjedisor

A. Plani i masave zbutëse mjedisore dhe sociale

Faza	Çështja	Masa zbutëse	Kosto (EUR)		Përgjegjësia institucionale		Komente
			Instalimi	Zbatimi	Instalimi	Zbatimi	
Parandertimore	Pastrimi i vendit te punes nga materialet inerte, dherat dhe bimesise perreth	Ne konsultim me Bashkine Gjirokaster, jep nje metode te pershtatshme per riciklimin e materialeve te ndertimit dhe metalet per skrap			Fshzh/Bashkia Gjirokaster	Kontraktori	Siç jepet ne preventiv
Parandertimore	Materialet e marra nga vendet e jashtligjshme apo te paautorizuara mund te shkaktojne presion mbi burimet natyrore	Kerkese per aprovim zyrtar apo licence te vlefshme shfrytezimi			Gurore	Kontraktori duhet te kete te gjitha lejet	Nuk do te perdoret asfalt apo beton gjate rehabilitimit. Guret specifik do te perdoren ne perputhje me projektin teknik.
Ndertimi	Pluhurat e ngritura gjate transportit te materialeve te gurit	Te laget ngarkesa ose te mbulohet		-	Kontraktori ndertimit	Kontraktori i ndertimit0	
Ndertimi	Pluhurat e ngritura gjate punimeve te ndertimit	Te laget kantieri dhe venddepozitimet e materialeve	NA	-	Kontraktori ndertimit	Kontraktori i ndertimit	
Ndertimi	Ndotja e ajrit dhe zhurmat prej makinerive ne terren, transporti dhe djegia e motoreve ne terren	Te mos lejohen makinerite e ndezura ne kantier, perdorimi i makinerive te testuara dhe te pershtatshme. Nuk lejohet djegia e hapur apo e mbyllur ne asnje menyre ne kantier.	Minimal	Minimal	Kontraktori ndertimit	Kontraktori i ndertimit	
Ndertimi	Shqetesim nga zhurmat per njerezit dhe kafshet	Te kontrollohe qe zhurmat e çliruara te mos e kalojne normat e vendosura ne rregullore	Minimal	Minimal	Kontraktori ndertimit	Kontraktori i ndertimit	
Ndertimi	Trafiku qe mund te krijoje zhurma, çlirim nga djegia, ngarkim trafiku perreth	Te kryhet transporti i materilave ne oret me trafik minimal. Te perdoren rruge alternative per te minimizuar ngarkesen e trafikut. Punimet duhet te kryhen ne menyre te alternuar me qellim qe te shmangin kete problem.	NA	minimal	Kontraktori ndertimit	Kontraktori i ndertimit	
Ndertimi	Siguria e kembesoreve dhe mjeteve	Ndriçim i pershtatshem dhe shenja te mirepercaktuara te sigurise. Njoftim ne media per fillimin e punimeve	Siç specifikohet ne dokumentat e tenderit	minimal	Kontraktori ndertimit	Kontraktori i ndertimit	

RAPORTI PARAPRAK I VLERËSIMIT TË NDIKIMIT NË MJEDIS DHE SOCIAL
PROJEKTIMI DHE MBIKQYRJA E SISTEMIT TË MUZEVE NË GJIROKASTËR

Ndertimi	Ndotja e ujit dhe tokes nga deozitimi i papershtatshem i mbetjeve	Mblidh dhe menaxho ne menyre te pershtatshme te gjitha mbetjet perfshire materialin e germuar qe mund te largohet ne vende te miratuara nga Bashkia Gjirokaster.	Minimal	Minimal	Kontraktori i ndertimit	Kontraktori i ndertimit	Shumica e mbetjeve te gjeneruara mund te riciklohen
Ndertimi	Shendeti dhe siguria ne pune e punetoreve	Te pajisen punetoret me instruksione mbi sigurine ne pune dhe me pajisje mbrojtese (syze, maska, helmata, çizme, etj); sigurimi i trafikut; pajisje te emergjences mjekesore te jene te pranishme ne kantier).		minimal	Kontraktori i ndertimit	Kontraktori i ndertimit	
Ndertimi	Ndikimi mbi vegjetacion, pemet, lendinat, etj	Pastrimi i vegjetacionit duhet te mbahet ne minimum.	NA	Ne perputhje me rregulloret kombetare, per 1 peme qe pritet duhet te mbillen 3	Kontraktori i ndertimit, Drejtoria e Pyjeve		
Ndertimi	Gjetjet rastesore te objekteve me interes kulturor dhe historik	Ne rast te gjetjes se objekteve rastesore gjate germimeve dhe gjate punimeve te pergjithshme, punimet do te ndalojne menjehere, zona do te sigurohet dhe autoritet perkatese do te informohen brenda 3 ditesh. Autoritet do te kene ne dispozicion per t'u pergjigjur dhe per te detahuar masat qe duhet te merren per te vazhduar me punimet.		Ne rast te gjetjeve rastesore, pronari i projektit do e paguaje sipas ligjit shqiptar per te gjitha investigimet	Kontraktor FSHZH, Bashkia Gjirokaster		Legjisllacioni shqiptar detajon te gjitha veprimet ne rast te gjetjeve rastesore.
Ndertimi	Kushtet e punes dhe punesimit a) Parandalimi i semundjeve dhe vizitat mjekesore b) Krijimi i vendeve te reja te punes c) Akomodimi i punonjesve d) Siguria e punonjesve ne kantier	a) Ekzaminime shendetesore parandaluese per punonjesit, trajnime per parandalimin e semundjeve, edukimi/informimi te lidhura me SST b) Informimi i popullise lokale per vendet e lira te punes. Perfshirja maksimale e punetoreve lokale.	Siç specifikohet ne preventiv	minimal	Kontraktori i ndertimit, FSHZH	Kontraktori i ndertimit	Eshte kerkese ligjore pajisja me mjete mbrojtese e punetoreve.

RAPORTI PARAPRAK I VLERËSIMIT TË NDIKIMIT NË MJEDIS DHE SOCIAL
 PROJEKTIMI DHE MBIQYRJA E SISTEMIT TË MUZEVE NË GJIROKASTËR

		<p>c) Nevojat per akomodim do te vleresohen ne te gjitha kampet e punetoreve. Te sigurohet akomodimi standart.</p> <p>d) Te pajisenpunonjesit me instruksione per sigurine dhe me pajisje mbrojtese (syze, maska, helmata, çizme, etj)</p> <p>e) Trajnimi i punetoreve te ndertimit</p> <p>f) Mekanizmi i ankimimit per punonjesit per te ngritur çeshtje te arsyeshme ne lidhje me punen</p>					
Funksionim/mirembajtja	Shqetesim nga zhurmat per popullsine lokale dhe punetoret shkaktuar nga punimet e mirembajtjes ne rruge, ndriçim dhe piken paronamike	Te kufizohen aktivitetet gjate dites (ose siç bihet dakord me autoritet lokale).	minimal	minimal	Kontraktori i mirembajtjes/NJQ V	Kontraktori i mirembajtjes/NJQV	Te specifikohet ne dokumentat e kontrates se mirembajtjes-specifikimet teknike per realizimin e punimeve te mirembajtjes, ne bashkepunim me Institutin e Monumeteve te Kultures. Rekomandohet qe punimet e mirembajtjes nga autoritet pergjegjese, siç vendoset ne bashkepunim me Institutin e Monumenteve te Kultures.

B: Plani i Monitorimit Mjedisor dhe Social

Faza	Cili aktivitet/ndikim do te monitorohet?	Ku do te monitorohet ?	Si do te monitorohet/tipi i pajisjeve te monitorimit	Kur do te monitorohet? (frekuenca e matjeve ose vijimesia)	Pse do te monitorohet parametri? (Opsionale)	Indikatorët	Kosto		Pergjegjesia institucionale	
							Vendosja	Funksionimi	Vendosja	Funksionimi
Parandertimore	Pajisja me leje apo licence te vlefshme per gurore dhe materiale te tjera	Ne vendodhjen e gurores	Inspektim i te gjitha dokumentave te nevojshme	Perpara fillimit te punes	Per te siguruar perdorim te qendrueshem te materialeve	Pajisja me miratim zyrtar apo licence e vlefshme	-	-	Operatori i gurores	Operatori i gurores
Ndertimi	Mbulimi dhe lagia e materialeve te transportuara qe mund te gjenerojne pluhur, si guret, rera ose zhavorri	Vendi i punes, çdo pajisje	Supervizim	Ne vijimesi	Per te evituar ndotjen e ajrit	Kamiona te mbuluar. Raportet e inxhinierit supervisor.	-	Minimal	FSHZH	Supervizori
Ndertimi	Ngarkese ne kantier, shqetesim i trafikut, ankesa per menaxhimin e trafikut	Ne kantier	Supervizim pamor	Rregullisht nga supervizori	Per te siguruar shqetesim minimal per trafikun	Numri i ankesave te marra	-	Minimal	FSHZH	Supervizori
Ndertimi	Shqetesime zhurmash per njerezit dhe kafshet, si dhe punetoret ne kantier	Kantier, shtepite me te larta	Matesh zhurmash, inspektim	Njehere per secilen makineri kur fillojne punimet dhe pas çdo ankese	Siguro perputhje e punimeve me mjedisin dhe shendetin dhe sigurine	Nr. i ankesave te regjistruara	Minimal	Minimal	FSHZH	Supervizori
Ndertimi	Parametrat e ndotjes se ajrit, pluhurave dhe grimcave	Ne kantier	Marrje mostrash	Pas ankesave	Per te siguruar emetime minimale gjate punimeve	Nr i ankesave te regjistruara, raportimet tek autoritetet mjedisore	Minimal	Minimal	FSHZH	Supervizori
Ndertimi	Cilesia e ujit dhe e dheut (grimca ne suspension, vajra dhe graso)	Ne dhe prane kantierit	Marrje mostrash	Pas ankesave	Per te evituar rrjedhjet gjate punimeve	Nr i ankesave te regjistruara	Minimal	Minimal	FSHZH	Supervizori
Ndertimi	Sinjalistika vendosur	Ne dhe prane kantierit	Vizualisht nga supervizori	Rregullisht	Per te siguruar vendosjen e qarte te shenjave te sigurise	Nr i shenjave	Minimal	FSHZH	Supervizori	Minimal

RAPORTI PARAPRAK I VLERËSIMIT TË NDIKIMIT NË MJEDIS DHE SOCIAL

PROJEKTIMI DHE MBIQYRJA E SISTEMIT TË MUZEVE NË GJIROKASTËR

Ndertimi	Largimi i mbetjeve ne vendin e autorizuar	Ne kantier per mbledhjen ne kohe dhe largimin per tek vendi i depozitimit	Percaktimi zyrtar nga NJQV	Perpara fillimit te punimeve	Per te siguruar menaxhim te mire te mbetjeve	Percaktimi nga Bashkia, sasia e mbetjeve qe do te largoheb	Minimal	FSHZH	Supervizori	Minimal
Ndertimi/sigurimi i punetoreve	Pajisjet mbrojtese (syze, maska, helmata, çizme, etj. Organizimi i trafikut)	Kantier	Inspektime	Inspektime te palajmeruara gjate punimeve		Nr i aksidenteve ne pune te regjistruara	-	minimal	Supervizori, FSHZH	Supervizori
Ndertimi/De mtimi i pemeve, lendinave, etj.	Humbje e ndikim ne vegetacion	Kantier	Supervizim, raporte fotografike	Gjate furnizimit me materiale dhe ndertimit		Raporte te vizitave te shpeshta te ekspertit te mjedisit		minimal	Supervizori, FSHZH	
Ndertimi/Gjetja rastesore e objekteve	Pronat kulturore	Kantier	Vizitat e ekspertit nga IMK, inspektime te rregullta	Ne vijimesi		Katalogu i objekteve te gjetura, perfshire dokumentim fotografik dhe me shkrim	Duhet te jete pjese e aktiviteve te rregullta	minimal	Supervizori, FSHZH, IMK	Supervizori, IMK, FSHZH
Funksionimi Siguria e mjeteve dhe kembesoreve kur nuk ka aktivite ndertimi	Vizibiliteti	Ne dhe prane kantierit	observim	Nje here ne jave ne darke		Numri i shenjave paralajmeruese, numri i aksidenteve te regjistruara	minimal	minimal	LGU	Kontraktori i mirembajtjes
Shtimi i mbetjeve urbane per shkak te rritjes se numrit te vizitoreve ne vend	Ndikim vizual	Ne dhe prane vendit te punes	Vezita ne kantier dhe komunikim me autoritetet lokale	Njehre çdo dy dite nga NJQV per arsye mirembajtje	Per arsye estetike	Mungesa e mbetjeve ne toke, kosha te zbrazeta	Duhet te jete pjese e aktiviteve qe kryhen rregullisht nga NJQV		NJQV	NJQV

a) Parandali mi i semundje ve dhe ekzamini met shendetes ore	1) Ekzaminime shendetesore per punonjesit	Ne dhe prane kantierti	Vizita ne terren dhe komunikim me punonjesit dhe komunitetin	Njehere ne jave nga FSHZH	Per te siguruar zbatuesmerine korrekte te shendetin dhe sigurine	Punonjesit te qarte dhe te informuar mbi procedurat te pajisur me mjete mbrojtese	Duhet te jete pjese e aktiviteteve rutine	Minimal	FSHZH, supervizor , kontraktor	Supervizor, kontraktor
b) Krijimi i vendeve te reja te punes	2) Trajnim per parandalimin e semundjeve,pe rfs hire SSt									
c) Akomodi mi i punonjesve	3) Informimi i popullsise lokale per vendet e punes									
d) Siguria e punonjesve ne kantier	4) Perfshirja e punetoreve lokale									
	5) Vleresim i nevojave per akomodim									
	6) Standartet e akomodimit									
	7) Instruksione mbi sigurine dhe pajisje mbrojtese (syze, maska, helmata, çizme, etj.).									
	8) Mekanizmat e ankimimit te jene te disponueshem. Pike lokale per ankimimet.									

ANEKSI II
Zona e projektit e mbivendosur mbi hartën kadastrale

