



FONDI SHQIPTAR I ZHVILLIMIT
ALBANIAN DEVELOPMENT FUND

KOMUNA SHËNKOLL

PLANI I ZHVILLIMIT TË KOMUNËS SHËNKOLL



**PLANI I ZHVILLIMIT
TË KOMUNËS
SHËNKOLL**

TABELA E PËRMBAJTJES

Pse Duhet të Hartojmë një Plan për Zhvillimin Lokal?	7
Parimet Udhëzuese të Planeve të Zhvillimit Lokal në Komunitet e Shqipërisë	8
Plani i Zhvillimit Lokal të Komunës është	8
Komponentët e Planit të Zhvillimit Lokal të FSHZH	8
Kush u përfshi në hartimin e Planit të Zhvillimit Lokal?	10
Si realizohet procesi?	11
Cili është afati kohor për Planin e Zhvillimit Lokal?	13
Profili i Komunës Shënkoll	15
Profili i Komunës Shënkoll	17
Informacion i Përgjithshëm për Komunën e Shënkoll	17
1. SHOQËRIA (KAPITALI SOCIAL)	18
a. Komuniteti dhe Dinamika e tyre	18
b. Arsimimi	19
c. Kultura dhe Koha e Lirë	20
d. Shërbimi Shëndetësor	20
e. Asistenca Sociale	21
f. Cilësia e Jetës	22
2. EKONOMIA	23
a. Situata e Përgjithshme	23
b. Bujqësia	23
c. Blegtoaria	26
d. Agropërpunimi	28
e. Shfrytëzimi burimeve natyrore e ndërtimi	28
f. Tregtia	29
g. Shërbimet dhe transporti	29
3. MJEDISI DHE INFRASTRUKTURA	30
a. Pozita Gjeografike e Komunës	30
b. Burimet Natyrore	30
c. Toka	30
d. Klima	31
e. Shfrytëzimi burimeve natyrore	31
f. Shfrytëzimi inerteve në lumin Mat	32

c. Sistemi Rrugor	33
d. Furnizimi me Energji Elektrike.....	34
e. Furnizimi me Ujë të Pijshëm	34
f. Kanalizimi i Ujrave të Zeza dhe të Bardha	35
4. QEVERISJA LOKALE.....	36
a. Burimet financiare të Komunës.....	37
b. Shërbimet e kryera nga Komuna	40
c. Pjesëmarrja Qytetare.....	40
DEKLARATA E VIZIONIT	40
Fusha Prioritare: Zhvillimi Ekonomik	42
Hapat e Veprimit	42
Qëllimi strategjik 1: Zhvillimi i Bujqësisë	44
Qëllimi Strategjik 2: Zhvillimi i Blegtorisë.....	45
Qëllimi Strategjik 3: Zhvillimi i Agrobiznesit	46
Qëllimi Strategjik 1: Zhvillimi i Turizmit dhe Agroturizmit	47
Fusha Prioritare: Infrastruktura dhe Shërbimet Publike	48
Hapat e veprimit	48
Qëllimi Strategjik 1: Përmirësimi i sistemit rrugor	50
Qëllimi Strategjik 2: Hartimi i masterplanit për gjithë teritorin e Komunës	51
Qëllimi Strategjik 3: Sigurimi i ujit të pijshëm dhe shtrirja e rrjetit të KUZ	52
Qëllimi strategjik 4: Sistemimi i qendrave të fshatrave të komunës	53
Fusha Prioritare: Zhvillimi Social	54
Hapat e Veprimit	54
Qëllimi strategjik 1: Përmirësimi i jetës social -kulturore në komunë	56
Qëllimi strategjik 2: Përmirësimi i sistemit arsimor dhe shëndetësor	57
Qëllimi strategjik 3: Përmirësimi i shërbimeve publike	58
Fusha Prioritare: Qeverisja e Mirë	59
Hapat e Veprimit	59
Qëllimi Strategjik 1: Përmirësimi i informimit	61
Qëllimi Strategjik 2: Rritja e transparencës	62
Qëllimi Strategjik 3: Përmirësimi i cilësisë së shërbimit të ofruar	63
Qëllimi Strategjik 4: Stimulimi i angazhimit të banorëve në vendim-marrje	64
Qëllimi Strategjik 5: Përmirësimi i të ardhurave lokale	65
Local Development Plan	66

Plani i Zhvillimit Lokal i komunës Shënkoll është përgatitur nga grupi i Planit të Zhvillimit Lokal të krijuar në komunë, me asistencën teknike të ofruar nga Njësia e Planeve të Zhvillimit Lokal, Fondi Shqiptar i Zhvillimit.

Metodologjia

Tashmë, u bënë vite që FSHZH është identifikuar si një nga aktorët kyç në hartimin e planeve strategjike të njësive të qeverisjes vendore. Kjo përpjekje është në vazhden e angazhimit të FSHZH për të ngritur kapacitetet e njësive të qeverisjes vendore dhe komuniteteve lokale.

Pse Duhet të Hartojmë një Plan për Zhvillimin Lokal?

Planifikimi i zhvillimit lokal është një proces që i jep mundësi qeverisjes lokale— dhe banorëve që ajo përfaqëson — të kontrollojnë dhe të hartojnë të ardhmen e tyre. Një Plan Zhvillimi Lokal jep informacion mbi drejtimin e veprimeve drejt zhvillimit të një komuniteti. PZHL është një hartë për t'u ndjekur nga të zgjedhurit, personeli i komunës, dhe komuniteti në tërësi për ti dhënë formë të ardhmes së dëshiruar prej tyre. Planifikimi i Zhvillimit Lokal ka të bëjë me të menduarin, të vepruarin dhe të parashikimin strategjik të veprimeve që duhet të ndërmerim në mënyrë që të realizojmë qëllimet e dëshirueshme.

Një plan zhvillimi është efektiv kur qeverisja lokale kupton se çfare po bën, kujt i shërben, dhe sa mirë i plotëson nevojat e komunitetit. Kur bëhet mirë, planifikimi i zhvillimit lokal ka pjesëmarrjen e gjerë të komunitetit dhe aktorëve të tjerë të interesuar. Kjo garanton që gjate procesit po përdoren burimet më të mira të mundshme në planifikimin e së ardhmes ashtu si edhe krijon një forum të gjerë për pjesëmarrje të shoqërisë, përkushtim dhe rritje të ndjenjës së pronësisë.

Qëllimet strategjike dhe hapat e veprimit të shprehura në Planin e Zhvillimit Lokal nuk janë vetëm autoritet i qeverisjes vendore. Komuna nuk mund të bëjë vetë gjithçka, dhe as nuk mund t'i adresojë vetëm të gjitha problemet e komunitetit. Kështu që, në Planin e Zhvillimit Lokal është idea që i gjithë komuniteti ka një kontribut për të dhënë në arritjen e një komune të qëndrueshme. Angazhimi dhe veprimet e komunitetit, grupeve dhe të interesuarve të tjerë janë mjaft të rëndësishme në arritjen e suksesshme të Vizionit të Komunës, qëllimeve dhe veprimeve që janë themelore në Planet e Zhvillimit Lokal.

Një PZHL është efektiv kur në mënyrë rigoroz përdoret që të planifikojë shërbime dhe projekte, identifikojë burimet, boshllëqet dhe nevojat financiare, të masë rezultatet e punës së qeverisë lokale, dhe t'i komunikojë këto rezultate tek komuniteti. Ky është një proces dhe dokument me anë të të cilit komuniteti mund të vërë përpara përgjegjësisë të zgjedhurit në mënyrë që ti përgjigjet nevojave dhe prioriteteve të tij. PZHL siguron një përdorim efektiv të burimeve specifike të komunës në mënyrë që të bëhet sa më e mundur arritja e objektivave.

Metodologjia e FSHZH rreth Planifikimit me Pjesëmarrje të Zhvillimit Lokal përpaket të përmbushë këtë premtim. Metodologjia dhe struktura përmban parime udhëzuese, strukturën, komponentët dhe pjesëmarrësit e mëposhtem për një përjasje gjithpërfshirëse dhe fizibël të planeve të zhvillimit lokal në komuna.

Parimet Udhëzuese të Planeve të Zhvillimit Lokal në Komunitet e Shqipërisë

Plani i Zhvillimit Lokal të Komunës është

Strategjik: PZHL sheh drejt nevojave afatgjatë të një komuniteti dhe identifikon strategjinë më të mirë për t'i adresuar këto nevoja; në mënyrë strategjike vlerëson burimet, dhe shpërndarjen më të mirë të këtyre burimeve në funksion të zgjidhjes së problemeve që shqetësojnë komunitetin. Ky proces krijon midis pjesëmarrësve edhe kulturën e të menduarit në mënyrë strategjike që është një faktor i rëndësishëm për qëndrueshmëri të sukseshme.

I thjeshtë. Metodologjia dhe procesi i PZHL/MVP do të jenë të kuptueshme dhe të manaxhueshme për komunitet në lidhje me fizibilitetin, pronësinë dhe qëndrueshmërinë. Pjesëmarrës dhe Përfshirës. Proces i hartimit të PZHL/MVP, zbatimi dhe monitorimi i tij do të angazhojë një grup të gjërë nga komuna, përfshirë këtu përfaqësues nga cdo fshat, nga gratë, të rinjtë, të moshuarit, dhe grupe të tjerë vulnerabël të popullatës.

I realizueshëm. PZHL—si një plan—do të përmbajë hapa veprimi dhe projekte që janë të realizueshme. Ai do të ketë për qëllim të vendosë një balancë midis projekteve/veprimeve që mund të përfshihen në buxhetin e komunës ose të realizueshme nga komuniteti me pak përpjekje financiare dhe atyre që mund të kenë nevojë për financim të jashtëm (donatorë, grante, etj).

I koordinuar me prioritetet dhe objektivat rajonale dhe kombëtare atëherë kur ka lidhje me to. Megjithatë pikënisja për zhvillimin e një PZHL dhe fokusi i tij është komuniteti, pushteti lokal duhet t'i kushtojë vëmendje të vecantë përputhjes së PZHL me planet në nivelet më të larta. Kjo vëmendje do të sigurojë që PZHL të mos përmbajë projekte/objektiva që bien ndesh me planet rajonale apo kombëtare, por në të kundërt, t'i zhvillojnë dhe mbështesin ato.

Një mjet që *demonstron përgjegjësi, besueshmëri dhe transparencë.* PZHL duke angazhuar komunitetin në procesin e zhvillimit, jo vetëm është i detyruar që t'i përgjigjet preferencave dhe nevojave të tij por është edhe një mjet për të vënë para përgjegjësisë qeverinë lokale në kryerjen e detyrës së saj.

Komponentët e Planit të Zhvillimit Lokal të FSHZH

Një vizion i përbashkët

Komunitet shqiptarë përballen me shumë sfida për zhvillim dhe burime të pakta për t'i përballuar ato – por gjithashtu ka shumë mundësira. Detyra është t'i bashkojmë të gjitha burimet dhe komunitetin në një vizion të përbashkët për të cilin mund të mobilizohen dhe të përdorin sa më mirë burimet njerëzore, natyrore dhe financiare. Për të arritur këtë, procesi për hartimin e PZHL fton këshilltarët dhe komunitetin për "të pikturuar" të ardhmen e tyre në 10–15 vitet e ardhshme. Ky aktivitet rezulton në "Vizioni i

Komunitetit”.

Një plan për të ardhmen

E ardhmja e cdo komunitetit sigurisht që ndryshon – dhe qeverisja vendore duhet të sigurohet, që ata, me zërin e komunitetit, janë autorë të këtij ndryshimi, duke iu kundërvënë situatave që përcaktojnë të ardhmen e tyre. PZHL përmban qëllime dhe hapa veprimi të realizueshme, të cilat mund të arrihen hap pas hapi në rrugën për të përmbushur Vizionin e Komunitetit.

Katër shtyllat e zhvillimit

Metodologjia e FSHZH percakton një rrjet të gjërë në mënyrë që të siguroj që të gjitha prioritetet e zhvillimit përfshihen në PZHL. Të gjitha qëllimet strategjike dhe projektet konkrete janë të organizuara në bazë të katër fushave të mëposhtme prioritare:

Zhvillimi Ekonomik: bizneset e vogla dhe të mesme, bujqësia, industria, tregu, turizmi, marketingu dhe shërbime të tjera.

Zhvillimi Social: shendetësia, edukimi, të rinjtë, asistenca sociale, pensionet.

Infrastruktura Publike dhe Shërbimet: rrugët, furnizimi me ujë të pijshëm dhe kanalizimet, shërbimi i pastrimit, infrastruktura e arsimit dhe shëndetësisë.

Mirë-Qeverisje: pergjegjësia, përfshirja, informimi i publikut, besueshmëria, shërbimi ndaj ‘klientit’, menaxhimi efektiv i shërbimeve, zhvillimi organizativ me qëllim përmbushjen e qëllimve strategjike.

Një komunitet, shumë zëra

Komunitet janë të përbërë nga shumë zëra – gra, burra, femijë, të rinjë, të moshuar, biznesmenë, fermere, mesues, të papunë, grupe etnike, invalid, e kështu me radhë. Eshte kritike për qeverisjen lokale që të kuptonim shpesh se sa të ngjashme po aq dhe të ndryshme ishin nevojat dhe pritshmerite e këtyre grupeve. Proçesi i PZHL inkurajon të gjithë banorët e kominutetit të marrin pjesë ne hartimin e këtij plani dhe në zbatimin e sukseshëm të tij. Metodologjia e hartimit me pjesëmarrje e PZHL përfshin një sërë instrumentash me qëllim përmirësimin e komunikimit me publikun: Festivali i Vizionit të Komunitetit, pyestorë, dhe mbledhje publike te tjera te hartuara në mënyrë që të japin koment rreth draftit të planit (duke përfshirë mbledhje publike rreth buxhetit).

Komunikimi me publikun

Plani i Zhvillimit Lokal është një bashkëbisedim me komunitetin. Hartohet nëpërmjet marrjes së mendime dhe udhëzime nga komuniteti. Për të qënë i qëndrueshëm, PZHL kërkon që ky bashkëbisedim të jëtë i vazhdueshëm. Në metodologjinë e FSHZH, qeverisja lokale inkurajohet që të që të nxisë dialogun dhe opinionin e vazhdueshëm në mënyrë që të siguroj që puna që bëjnë ndikon ashtu siç duhet tek komuniteti

Një panoramë më e gjerë

PZHL ka të bëjë me të menduarin në terma afatgjatë në lidhje me nevojat e zhvillimit

të një lokaliteti të caktuar. Sidoqoftë, procesi i PZHL në metodologjinë e FSHZH merr parasysh edhe Strategjinë Rajonale të Zhvillimit, në mënyrë që të siguroj harmonizimin me Objektivat Rajonale dhe Kombëtare të Zhvillimit për Mijëjeçarin (OZHM).

Kush u përfshi në hartimin e Planit të Zhvillimit Lokal?

Për të pasur një proces të hapur dhe transparent, në hartimin e planit për zhvillimin e komunës, është synuar një pjesëmarrje e gjerë nëpërmjet krijimit të grupeve të këshillimit me bazë pjesëmarrjen e komunitetit. Pjesëmarrja e tyre është kyç për suksesin e hartimit dhe zbatimit të PZHL.

Grupi i Planit të Zhvillimit Lokal (grupi PZHL): Ky grup është përgjegjës për nxitjen, udhëheqjen, këshillimin dhe mbikqyrjen e hartimit të PZHL. Grupi i PZHL-së së përbëhet nga përfaqësues të këshillit, përfaqësues nga administrata e komunës, përfaqësues të fshatrave si dhe përfaqësues nga komuniteti me profesione të ndryshme. Ky grup është i ndarë në disa nëngrupe si më poshtë:

Grupi i Monitorim-Vlerësimit me Pjesëmarrje (grupi MVP): Grupi i MVP-së ngarkohet të punojë në përcaktimin e kriterëve të vlerësimit të procesit të PZHL, të identifikoj treguesit për realizimin e objektivave strategjike dhe hapave të veprimit, si dhe vlerësimit të arritjeve të rezultateve. Me përfundimin e planit dhe aprovimit të tij në Këshill, grupi i MVP do të kryej monitorim të vazhdueshëm të rezultateve të PZHL.

Nënkomitetet e Fushave Prioritare: Këto nënkomitete të grupit të PZHL përfaqësojnë katër shtyllat (zhvillimi ekonomik, zhvillimi social, infrastruktura e shërbimet publike dhe qeverisja e mirë) dhe janë përgjegjëse në përcaktimin e hapave të veprimit/projektet konkrete për fushat prioritare dhe hartimin e prefizibiliteteve dhe fizibiliteteve. Këto grupe mund të ftojnë dhe specialistë të tjerë të jashtëm që të japin ekspertizën e tyre në detajimin e hapave të veprimit/projekteve konkrete.

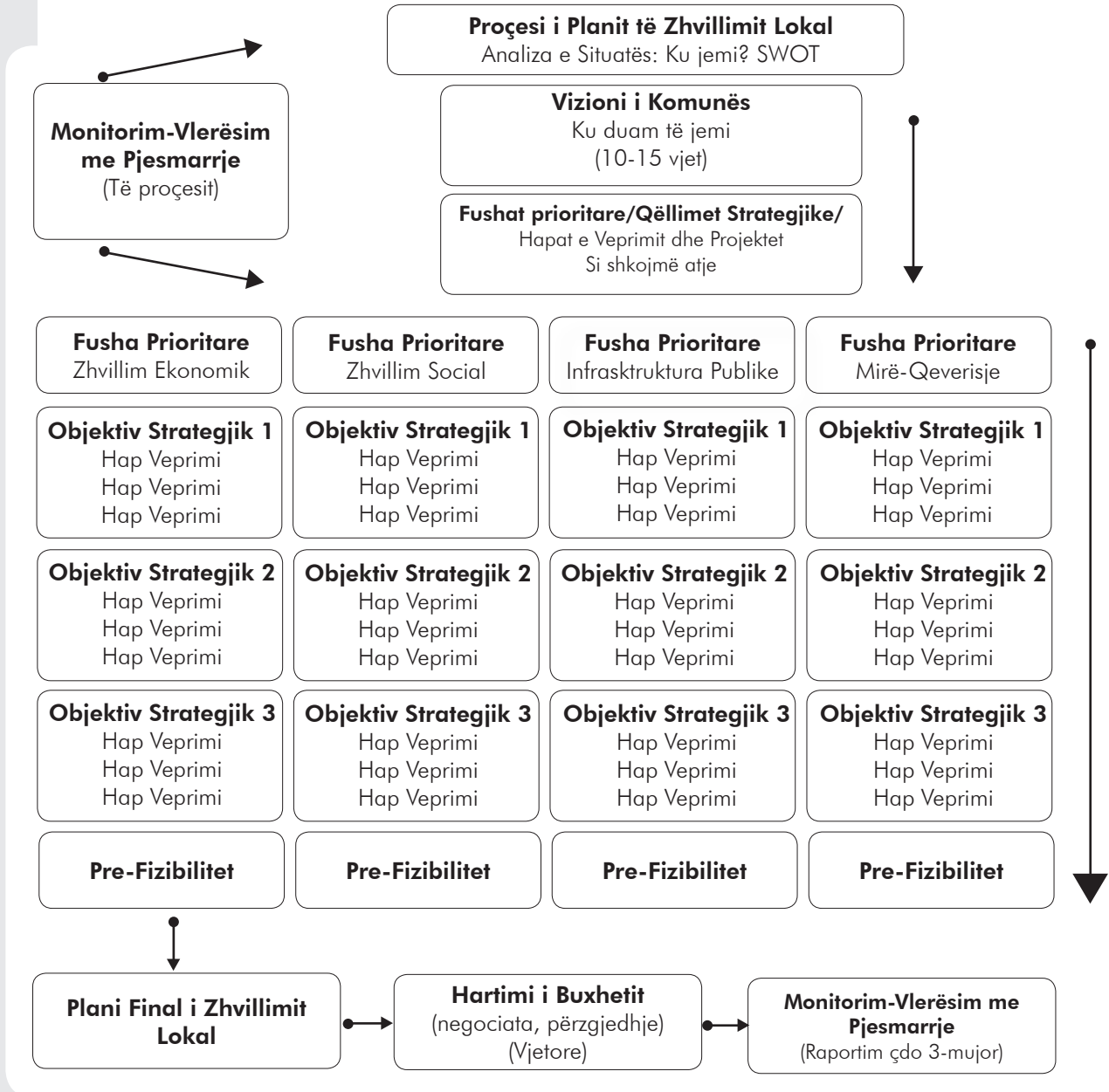
Nëngrupe të tjera të grupit të PZHL të hartuara për të siguruar një përdorim eficient të metodologjisë , janë: nëngrupi i mobilizimit të komunitetit, nëngrupi i mbledhjes së informacionit dhe sekretariati për mbledhjen dhe mbajtjen e informacionit voluminoz që do të krijohet gjatë hartimit të planit.

Si realizohet proçesi?

Metodologjia e FSHZH përmban dhjetë hapa kyç në hartimin e planit të zhvillimit lokal.

1. **Garantimi i angazhimit lokal:** FSHZH takon Kryetarin e Komunës i cili përfton aprovimin konceptual nga Këshilli i komunës për të ecur përpara në hartimin e planit të zhvillimit.
2. **Ofrimi i asistencës:** FSHZH ofron trajnim intensiv grupit të PZHL.
3. **Fillimi i punës:** Grupi i PZHL dhe nëngrupet e tij organizojnë takime dhe caktojnë planin e aktiviteteve që do të ndjekin.
4. **Mbledhja e informacionit:** Profili i Komunës, Pyetsorë dhe një sesion strategjik në Këshill përbëjnë aktivitetet kryesore të mbledhjes së të dhënave që do të furnizojnë me informacion hartimin e planit.
5. **Mobilizimi i komunitetit:** Panairët e ideve të fshatrave organizohen në cdo fshat dhe focus grupet hartohen për grupe të vecanta.
6. **Sintetizimi i të dhënave:** Grupi i LDP analizon inputin dhe përcakton vizionin dhe qëllimet strategjike.
7. **Krijimi i planeve të veprimit për fushat prioritare:** nënkomitetet e fushave prioritare identifikojnë dhe prioritojnë projektet/hapat e veprimit si edhe kryejnë studimet e pre-fizibilitetit; Grupi i PZHL përmbledh planin.
8. **Kthimi në fshatra:** Ju folët ne ju dëgjuam, a u kuptuam drejt? Mundësi për të rishikuar draftin e PZHL me komunitetin dhe për t'u siguruar që ky plan përkon me ekspektacionet e tyre.
9. **Integrimi me proçesin e buxhetit dhe aprovimi në Këshill:** PZHL informon rreth vendimeve të rëndësishme që kanë të bëjnë me alokimin e burimeve dhe aprovohet nga Këshilli.
10. **Zbatimi dhe monitorim-vlerësimi i vazhdueshëm:** Grupi i PZHL fillon zbatimin e planit dhe vazhdon të monitoroj dhe vlerësoj progresin e bërë për të arritur qëllimet.

Struktura e procesit të PZHL



Cili është afati kohor për Planin e Zhvillimit Lokal?

PZHL përmban plane veprimesh afatshkurtër, të mesme dhe afatgjatë. Vizioni përfshin një periudhë kohore prej 10-15 vjetësh dhe qëllimet strategjike deri në 5 vjet. Sidoqoftë, për të qenë sa më realistë dhe të sigurt që komuniteti do të jetë në gjendje të fokusohet në projektet konkrete, hapësirën e veprimit është ngushtuar në 1-3 vjet dhe është synuar pikërisht në kohën e hartimit të buxhetit. Çdo hap veprimi ka një afat kohor për zbatim. Përputhja me këto afate kohore do të monitorohet nga grupi i monitorim vlerësimit me pjesëmarrje.

Profili i Komunës Shënkoll

Informacion i Përgjithshëm për Komunën e Shënkoll

Pozicioni gjeografik

Komuna e Shënkollit shtrihet në rrethin (qarkun) e Lezhës dhe ndodhet në veriperëndim të Shqipërisë. Qarku i Lezhës kufizohet:

Veri	Shkodra dhe Puka
Lindje	Mirdita
Jug	Kruja
Përendim	Deti Adriatik

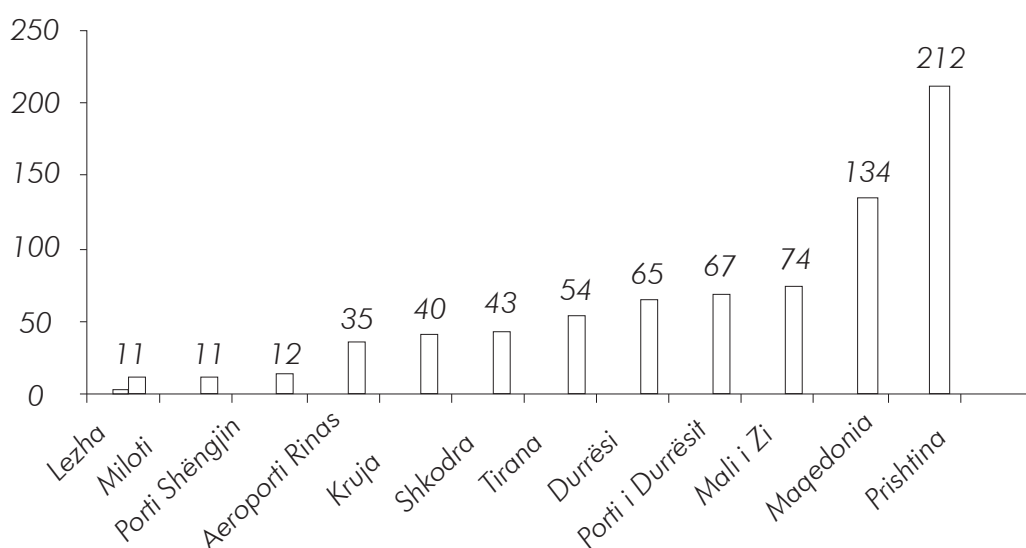
Komuna Shënkoll ndodhet në hyrje të rrethit të Lezhës, në krahun e majtë të super-stradës së veriut (kur vjen nga Tirana). Komuna shtrihet në pjesën jugore të Lezhës, 8 km larg qytetit. Komuna kufizohet nga:

Veri	Komuna Kolsh e komuna Shëngjin
Lindje	Superstrada Tiranë–Lezhë–Shkodër (dhe komuna Zejmen)
Jug	Lumi Mat
Përendim	Deti Adriatik (9 km bregdet)

Largësitë e komunës Shënkoll nga disa qendra jepen më poshtë:

Tab. 1

Distanca e Komunës Shënkoll nga disa qendra brenda dhe jashtë Shqipërisë (km).



Nga pikëpamja administrative, komuna e Shënkollit përbehej nga shtatë fshatra (Shënkoll, Gajushë, Rrilë, Tale 1, Tale 2, Barbulloj, Gryk Lumi). Aktualisht ajo përbëhet nga nënte fshatra: Shënkoll, Gajushë, Rrilë, Tale 1, Tale 2, Alk, Barbulloj, Gryk Lumi 1 dhe Gryk Lumi 2. Tokat bujqësore të komunës Shënkoll janë shumë pjellore dhe të përshtatshme për zhvillimin bujqësor e blegtoral. Komuna ka një klimë të mrekullueshme, me burime ujore dhe ujë të pijshëm, me të gjithë fshatrat që ndodhen shumë pranë detit si dhe pranë lumit Mat. Në përputhje me kushtet klimatike tokësore e tradicionale në këtë komunë kultivohen kryesisht kulturat perimore, bostanore, fasule, patate, fruta, foragjere si dhe mbarështohen lopë, derra, të imta, shpend, bletë e tjerë.

Pozicioni gjeografik krejtësisht fushor i vendosjes së fshatrave, kushtet klimatike të një zonë mesdhetare, cilesia mjaft e mirë e tokave dhe shtrirja territoriale e komunës (e quajtur fusha e Bregut të Matës), e kufizuar gjatë gjithë vijës kufitare në përendim me detin Adriatik dhe në jug me lumin Mat, i japin kësaj zonë resurse të mëdha për zhvillimin e turizmit, bujqësisë, blegtorisë (rritja e të gjitha llojeve të kafshëve e shpendëve) si dhe zhvillimit të peshkimit. Infrastruktura rurale në këtë komunë është përmirësuar dhe ndihmon në zhvillimin social-ekonomik të zonës.

Komuna Shënkoll është ndër komunat me të mëdha të Qarkut të Lezhes. Në Shtator 2008, ajo numëron një popullësi prej 14,423 banorësh, me 2,839 familje dhe me 1,973 fermerë.

1. SHOQËRIA (KAPITALI SOCIAL)

a. Komuniteti dhe Dinamika e tyre

Popullata autoktone që përfshihet në Komunën e Shënkollit kryesisht është vendosur në këtë vend prej dhjetra dekadash. Mbas ndryshimeve të ndodhura në fillim të viteve 1990, dhe kryesisht pas krijimit të komunës me 1992, numri i popullsisë u shtua me të ardhur nga zonat malore përreth. Në 1992 krijohet komuna e Shënkollit me 8 fshatra dhe me rreth 5,000 banorë. Pas vitit 1994, vazhduan ardhjet me të mëdha të banorëve të rinj, të cilët kryesisht vinin nga zona verilindore e vendit (rrethi i Pukës dhe i rrethi i Mirditës). Popullata e sotme është e përzier: ka banore autoktonë, të cilët janë malësor të ardhur rreth 100 vjet më parë (kryesisht nga malësia e Mbi Shkodrës) dhe popullatë e ardhur rishtas me lëvizjet e mëdha demografike të ndodhura pas vitit 1992.

Megjithatë, mund të thuhet së traditat e popullatës së kësaj zone janë në përgjithësi ato të trevave veriore dhe veri lindore të Shqipërisë. Megjithëse popullata është heterogjene, sidomos në Shënkoll, duhet të theksohet se, ajo është shumë kompakte dhe me një unitet shumë të mirë ndërmjet banorëve. Midis familjeve dhe banorëve të fshatrave të komunës ekziston një mirëkuptim, harmoni dhe bashkëpunim.

Popullsia e Komunës Shënkoll (Shtator 2008)**Tab. 2**

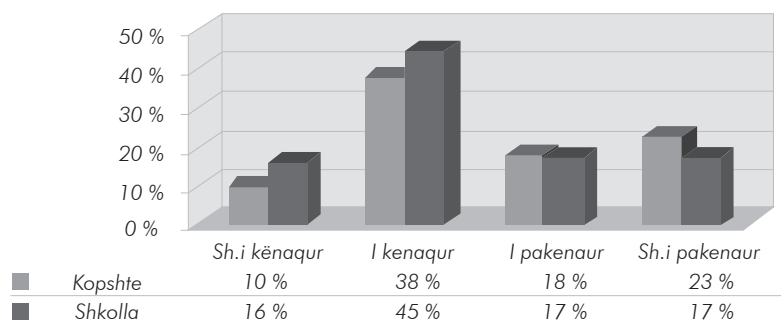
Nr.	Fshati	Banorë			Familje
		Femra	Meshkuj	Gjithsej	
1.	Shënkoll	2.117	1,801	3,918	751
2.	Gajushë	311	318	629	172
3.	Rrile	941	960	1,901	371
4.	Tale 1	509	473	982	209
5.	Tale 2	322	308	630	209
6.	Alk	182	168	350	
7.	Barbulloj	1,678	1,796	3,474	713
8.	Gryk Lumi 1	365	355	720	414
9.	Gryk Lumi 2	917	902	1,819	
KOMUNA		7,342	7,081	14,423	2,839

b. Arsimimi

Komuna Shënkoll i ka kushtuar një vëmendje të veçantë mbështetjes dhe financimit të arsimit, duke plotësuar infrastrukturën e nevojshme arsimore për zhvillimin normal të arsimit.

Në komunën tonë janë katër shkolla 9-vjeçare, ku mësojnë 2042 nxënës si dhe një shkollë e mesme gjimnaz që frekuentohet nga 254 nxënës. Numri total i mësueve që japin mësim arrin 123. Njëkohësisht janë edhe tetë kopshte fëmijësh. Shtimi i vazhdueshëm i popullsisë bëri të domosdoshëm edhe shtimin e shkollave dhe rikonstrukcionin e atyre ekzistuese, për rrjedhojë u ndërtua shkolla 9-vjeçare në fshatin Grykë Lumi 2 në vitin 2002, ndërsa në vitin 2007-2008 u ndërtua godina e re dhe u bë rikonstrukcioni i shkollës së mesme të bashkuar në Shënkoll. Siç shihet edhe nga grafiku nr.1 48% e popullatës së intervistuar shprehen se janë shumë të kënaqur/të kënaqur me gjendjen e kopshteve, ndërsa 61% për gjendjen e shkollave. Këto përqindje mbështesin atë të pothuajse të gjitha shkollat nëpër fshatra janë rikonstruktuar dhe ndodhen në gjendje të mirë pune.

Fig. 1 - Kënaqshmëria e komunitetit në lidhje me gjendjen e kopshteve dhe shkollave

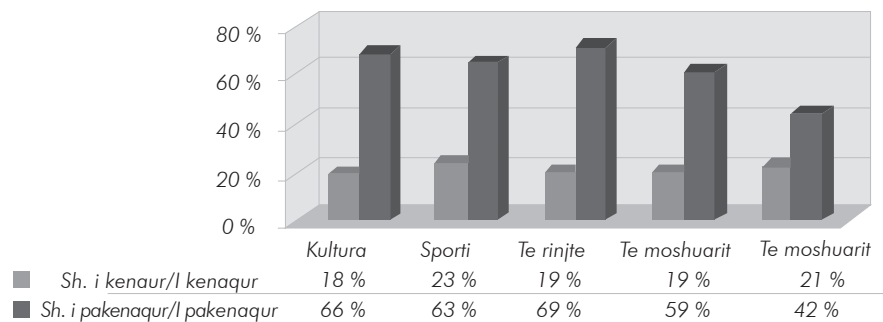


c. Kultura dhe Koha e Lirë

Komuna Shënkoll ka qenë një qendër e rëndësishme e kulturës dhe me një trashëgimi të pasur kulturore. Përpara viteve '90-të në fshatin Shënkoll ka funksionuar shumë mirë Pallati i Kulturës ku zhvilloheshin aktivitete të ndryshme kulturore. Në vitin 2008 në bashkëpunim me FSHZH në fshatin Shënkoll është ndërtuar Qendra Komunitare ku po kryhen aktivitete të ndryshme me rininë dhe moshën e tretë.

Gjithashtu në dispozicion të komunitetit janë edhe tre terene sportive (fusha futbollit) të cilat përdoren nga të rinjtë për aktivitete sportive. Edhe pse janë të tilla mundësira të kalimit të kohës së lirë, ende mund të thuhet se jeta kulturore dhe sportive është e varfër. Këtu e tregojnë edhe përqindjet e larta në pakënaqshmëritë e banorëve në grafikun nr. 2.

Fig. 2 - Kënaqshmëria e banorëve me kulturën dhe kohën e lirë



d. Shërbimi Shëndetësor

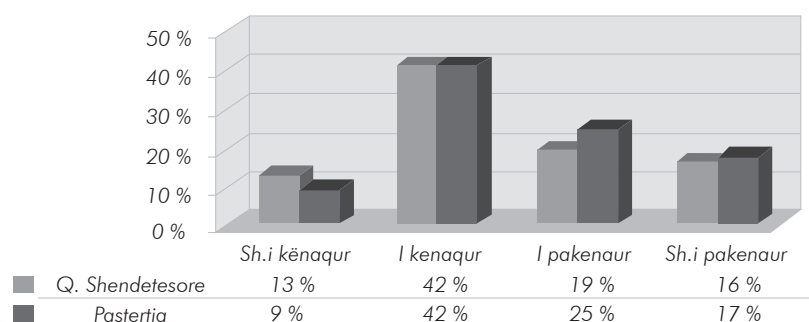
Shërbimi në Komunën Shënkoll, realizohet nëpërmjet strukturave të shërbimit shëndetësor parësor. Sistemi shëndetësor përbëhet nga 1 qendër shëndetësore dhe 7 ambulanca ku punojnë 6 mjekë të familjes dhe 13 mami/infermiere.

Komuna Shënkoll i ka kushtuar një vëmendje të veçantë përmirësimit të shërbimit shëndetësor ku vlen të theksohet ndërtimi i 5 ambulancave dhe duke mbuluar këtë shërbim në çdo fshat të komunës. Në kuadër të përmirësimit të këtij shërbimi me shumë duhet bërë në kualifikimin e personelit sidomos atij të mesëm, paisjen e ambulancave me mjete të nevojshme dhe sidomos me ilaçe. Gjithashtu kërkohet që ky shërbim të jetë 24 orë.

Përsa i përket higjenes në komunë funksionon shërbimi i pastrimit nga firma private për tre fshatra: Shënkoll, Rrilë, dhe Barbullojë ku janë vendosur 60 kontenierë. Me ndërtimin e aksit rrugor do të përfshihen në këtë skemë pastrimi edhe fshatrat Tale dhe Grykë Lumi. Nga anketimi i realizuar në muajin korrik 2008, te grafiku i mëposhtëm,

rezultoni se banorët shprehen 55% shumë të kënaqur/të kënaqur për kushtet e qendrave shëndetësore dhe 51% për pastërtinë e fshatit.

Fig. 3 - Kënaqshmëria e banorëve me Q. Shëndetësore dhe pastërtinë

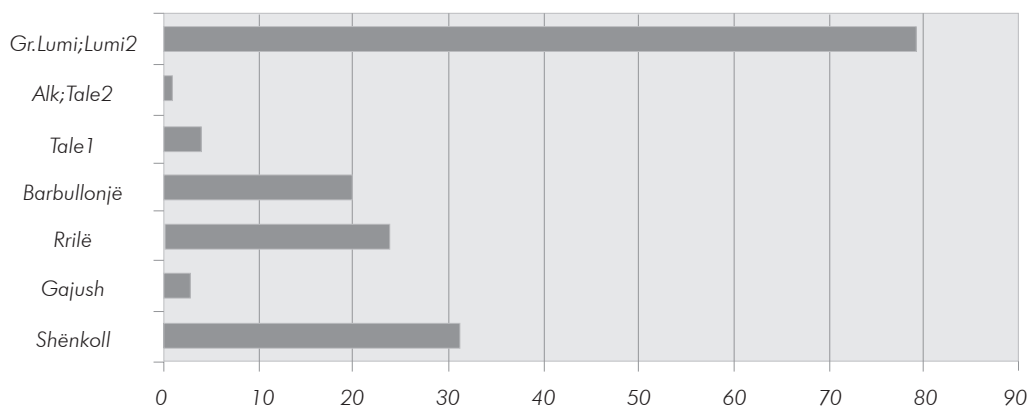


e. Asistenca Sociale

Ka dy kategori familjesh që përfitojnë asistencë sociale: familje pa të ardhura dhe familje me të ardhura më të vogla se niveli i jetesës.

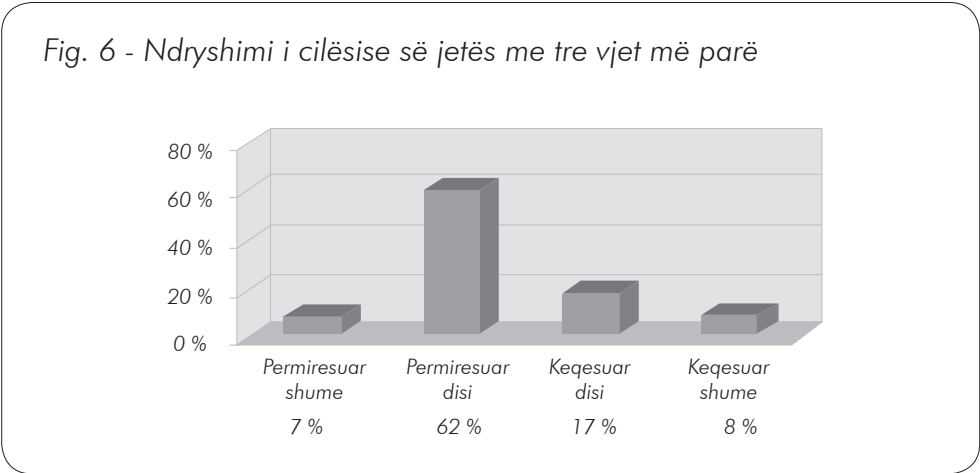
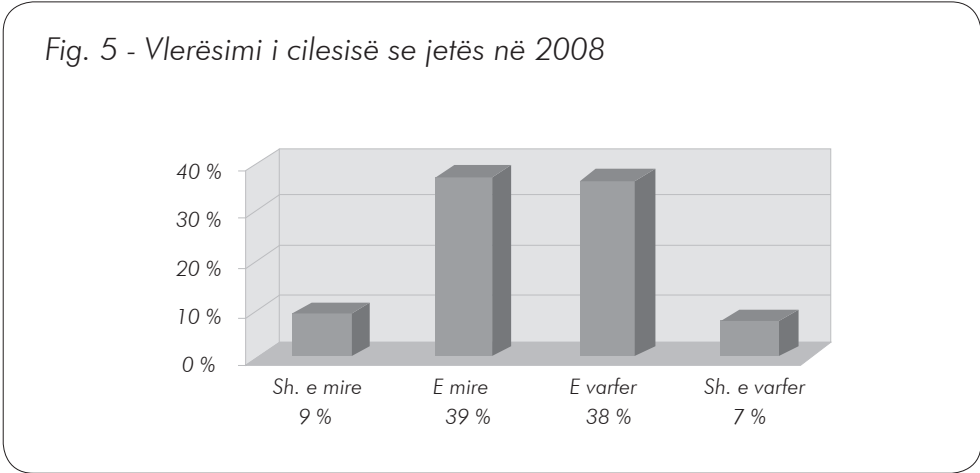
Në Komunën Shënkoll trajtohen me asistencë sociale 177 familje, me 895 banorë, rreth 6% e popullsisë. Këto familje janë kryesisht familje të ardhura nga zonat verilindore dhe që nuk janë përfshirë nga reforma e tokës. Ato janë të vendosur në fshatin Grykë Lumi 2. Po mendohen forma të reja të ndihmës së këtyre familjeve nëpërmjet përdorimit të fondeve sociale duke i aktivizuar keto individë në punë të ndryshme publike

Fig. 4 - Numri i familjeve me asistencë sociale sipas fshatrave



f. Cilësia e Jetës

Në komunën Shënkoll jetohe mirë. Cilësia e mirë e jetesës vjen si rezultat i emigracionit që është burimi kryesor i të ardhurave si dhe nga zhvillimi i bujqësisë dhe blegtorisë në komunë. Shërbimi i furnizimit me ujë është zgjidhur në menyrë individuale për çdo familje si dhe ekziston një sistem rrugor i cili kenaq pjesën më të madhe të nevojave e të komunës. Fig. 5 tregon përqindje pothuajse të përafërt banorësh që vlerësojnë cilësinë e jetesës shumë të mirë/të mirë (48 %) dhe që e vlerësojnë të varfër/shumë të varfër (45 %).



62% e banorëve raportojnë së cilësia e jetesës në komunë është përmirësuar disi dhe 7 % është përmirësuar shumë. Këto shifra janë një tregues optimist i cilësisë së jetesës në komunë.

2. EKONOMIA

a. Situata e Përgjithshme

Bujqësia dhe blegtoria janë aktivitetet kryesore ekonomike që zhvillohen në komunën e Shënkollit. Sektori i industrisë është kryesisht i lidhur me përpunimin e mermerit që nxirret nga kodrat e Treshit (komuna Zejmen) dhe të materialeve inerte të nxjerra nga lumi Mat. Ky sektor, sektori i agropërpunimit dhe disa biznese në fushën e përpunimit të drurit mund të zhvillohen gradualisht në të ardhmen e afërt. Biznesi i vogël me bazë profesionin përfaqësohet shumë pak. Duket mungesa e shërbimeve në sektorë të ndryshëm si dhe, ka fshatra të komunës ku ky biznes nuk është i përfaqësuar pothuajse fare.

Megjithëse vitet e fundit ka pasur një zhvillim, komuniteti përsëri nuk është shumë i kënaqur me situatën aktuale të zhvillimit ekonomik të komunës. Komuna e Shënkollit ka disa faktorë të rëndësishëm, të cilat ajo mund t'i përdore për të nxitur zhvillimin e biznesit. Në këta faktorë mund të rendisim pozicionin e saj të favorshëm gjeografik, tokën pjellore, burime të tjera natyrore dhe, mbi të gjitha plazhet e saj të pashfrytëzuara ende. Një faktor tjetër i rëndësishëm është edhe eksperiencia e vyer e banorëve të saj. Nga ana tjetër, komuna ka më shumë se 50% të popullsisë së saj aktive përpunë, ka lehtësi për të dalë në superstradën e veriut, si dhe mundësi jashtëzakonisht të mëdha për të zhvilluar turizmin bregdetar dhe agroturizmin. Të gjitha këto janë faktorë që do të ndikojnë drejtpërsëdrejti dhe fuqimisht në zhvillimin ekonomik të komunës.

Aktivitetet kryesore që aktualisht zhvillohen në komunë janë: bujqësia, blegtoria, industria, agropërpunimi, shfrytëzimi burimeve natyrore e ndërtimi, tregtia dhe shërbime (përfshirë edhe transportin). Megjithatë, ekziston një mendim i përgjithshëm për prioritetin kryesor të zhvillimit ekonomik që ka të bëjë me zhvillimi i turizmit bregdetar dhe i agroturizmit; zhvillimi bujqësisë dhe zhvillimi blegtorisë.

Por, prioritet i zhvillimit ekonomik të komunës mbeten edhe zhvillimi i agroindustrisë dhe i biznesit të vogël.

b. Bujqësia

Një ndër faktorët kryesorë që do të ndikojë në përmirsimin e përgjithshëm ekonomik dhe zhvillimin e bizneseve në komunë, është sektori i bujqësisë. Komuna e Shënkollit përfshihet në një rajon që është shumë i njohur për tokat e saj të pasura dhe pjellore si dhe për eksperiencën e fermerëve të saj në punët e bujqësisë.

Komuna e Shënkollit ka drejtim agroturistik. Mirë menaxhimi i plazheve, përmirësimi i shërbimeve për plazhistët, rritja e shkallës së higjenës ka sjellë rritjen e të ardhurave të banorëve dhe të vet komunës. Toka pjellore, klima e favorshme, organizimi i mirë i fermës dhe eksperiencia e gjatë e fermerëve në bujqësi ka sjellë rritjen e prodhimeve të perimeve, bostanit, patateve, fasuleve të vreshtarisë për rrush tavoline dhe të frutikuturës. Shtimi i prodhimeve bujqësore është shoqëruar me rritjen e aktivitetit agroturistik dhe

shtimin e pikave të grumbullim përpunimit.

Komuna e Shënkollit ka një sipërfaqe të tokës bujqësore are prej rreth 2,952.7 ha të ndarë sipas fshatrave sipas Tabelës 4.

Toka bujqësore arë në komunë

Tab. 4

Nr.	Fshati	Njesi	Sasi
1.	Shënkoll	ha	748.40
2.	Gajushë	ha	169.30
3.	Rrile	ha	370.00
4.	Tale 1	ha	258.25
5.	Tale 2	ha	178.94
6.	Alk	ha	85.80
7.	Barbulloj	ha	464.92
8.	Gryk Lumi 1	ha	617.39
9.	Gryk Lumi 2	ha	59.70
KOMUNA		HA	2,952.70

Burimi: FSHZH: Paketa Informative e Komunës Shënkoll

Prodhimet kryesore bujqësore të komunës janë të grupuara në tabelën e mëposhtme (shih Tab. 5).

Prodhime bujqësore të komunës Shënkoll

Tab. 5

Nr.	Fshati	Drithëra (ton)		Produkte bujqësore (ton)			Fruta* (ton)	Rrush* (ton)
		Grure	Misër	Ndryshme	Patate	Fasule		
1.	Shënkoll	895.60	673.40	---	48.50	25.50	---	---
2.	Gajushë	180.60	112.00	---	38.80	11.30	---	---
3.	Rrile	388.50	224.70	---	18.60	5.10	---	---
4.	Barbulloj	743.40	426.10	---	26.40	21.20	---	---
5.	Tale 1	217.30	117.30	---	8.70	6.20	---	---
6.	Tale 2	126.00	82.00	---	3.00	3.70	---	---
7.	Alk	70.70	30.20	---	3.20	2.07	---	---
8.	Gryk Lumi 1	318.40	18.30		29.10	7.20		
9.	Gryk Lumi 2	110.00	78.30		7.00	6.30		
KOMUNA		3,050.50	1,762.30	41,400.00*	183.00	89.00	355.00*	588.00*

Burimi: FSHZH: Paketa Informative e Komunës Shënkoll

*DRBUMK, Lezhe

Kultivimi i fasules varion në 70-90 ha. Fermerët po rrisin sipërfaqet e mbjella, sepse ky prodhim ka gjetur treg më të mirë si dhe është më me rendiment se kulturat përimore e bostani. Këto dy vitet e fundit, ka filluar shtimi i sipërfaqes me pemtore, kryesisht të specit Kivi. Kjo specie ka përshtatshmëri klimatike si rezultat i lagështisë ajrore të lartë të zonës (nga lumi Mat deri në det), dhe kushtet tokësore të mira për këtë kulturë. Në fundmi, në fshatrat e komunës, ka gjetur shtrirje edhe kultivimi i agrumeve, jo vetëm si bimë dekorative, por edhe për prodhim. Në komunë funksionon një qendër prodhimi fidanash frutore me kapacitet 20-30 mijë fidana në vit. Kjo fidanishte furnizon tregun dhe fermerët e zonës në shtimin e sipërfaqeve të mbjella me drufrutore.

Niveli i prodhimit për ha është i ulët si për perimet, pataten, bostanin, fasulen, dhe foragjeret. Kjo vjen si rezultat i mungesës së shërbimeve, sidomos në mekanizim e ujitjes dhe nga pamundësia e përdorimit të fuqisë punëtore. Një shkak tjetër është edhe mos aplikimi i teknologjive bashkëkohore (mungesa e mjeteve mekanike; mos pasja mundësi e realizimit të ujitjes me pika për të ushqyer bimët, etj.). Sistemi i madh kullues është i zgjidhur me KK1 e KK2 së bashku me Hidrovorin e Tales, por problematik është rrjeti i dytë e i tretë kullues e në përgjithësi sistemi ujitës i parehabilituar. Në komunën Shënkoll për vitet 2007-2008 Qeveria Shqiptare ka financuar me subvencionim mbjelljen e kulturave drufrutore dhe për këto vite kanë aplikuar e fituar financimin edhe fermerë të kësaj komune (shih tabelën Tab.6). Kjo politikë do të vazhdojë dhe për vitet në vazhdim.

Financime të qeverisë në dru-frutore për vitin 2007 - 2008

Tab. 6

Nr.	Kulturat	Numri i fermerëve	Sipërfaqe (ha)	Vlera (Lek)
1.	Vreshta	6	3.40	1,700,000.00
2.	Pemtore	20	19.40	6,790,000.00
3.	Ullinj	2	2.15	752,000.00
SHUMA		28	24.95	9,242,000.00

Burimi DRBUMK, Lezhe

Mekanika bujqësore plotëson pjesërisht nevojat e fermerëve në zbatimin e hallkave teknologjike për kultivimin e kulturave bujqësore. Në komunë, aktualisht disponohen 58 traktorë me rrota, 25 minitraktorë, 22 makina mbjellëse, 23 motokorrëse, 5 autokombajna e 30 freza. Një pjesë e këtyre mjeteve janë të amortizuara e jo të paisura me agregatet e nevojshme, si për plugimin, nivelimin, shpërndarjen e plehrave, mbjelljen, deri tek procesi i korrjes e përpunimit të produkteve bujqësore e atyre foragjere për blegtorinë.

Megjithatë, në këtë komunitet ka disa fermerë që kanë investuar në bujqësi e blegtori për zhvillimin e fermave të tyre, duke siguruar prodhime për treg.

c. Blegtoria

Në komunën e Shënkollit mbarështohen pothuajse të gjithë llojet dhe kategoritë e kafshëve. Në komunë mbarështohen mesatarisht 1.3 krerë gjedh, 1 krerë lopë, 1.5 të imëta, 2.6 derra, 7.0 shpend për familje si dhe prodhohet 2,366 kv qumësht e 218.5 kv mish për 100 ha tokë are, ose 499 kg qumësht e 46 kg mish për fryme. Kjo ka krijuar mundësitë për të dalë në treg me produkte blegtorale, duke krijuar kështu një burim të ardhurash për familjet e zonës nga ky “bisnes i vogël dhe mesëm blegtoral”.

Të dhëna mbi blegtorinë në komunën Shënkoll

Tab. 7

Nr.	Fshati	Të imëta		Gjedhe	Shpend	Derra*	Bletë*	Një* Thundr
		Dhen	Te dhirta					
1.	Njësia Shënkoll	Krerë 300	Krerë 65	Krerë 900	Krerë 4,000	Krerë n/a	Koshere n/a	Krerë n/a
2.	Gajushë	250		200	3,500	n/a	n/a	n/a
3.	Rrile	300		460	7,200	n/a	n/a	n/a
4.	Tale 1	150	25	120	600	n/a	n/a	n/a
5.	Tale 2 +	750	390	610	4,000	n/a	n/a	n/a
6.	Alk							
7.	Barbulloj	600	80	650	500	n/a	n/a	n/a
8.	Gryk Lumi 1	330	55	500	2,000	n/a	n/a	n/a
9.	Gryk Lumi 2	400	505	400	800	n/a	n/a	n/a
KOMUNA		3,080	1,120	3,840	22,600	7,500	300	25

Burimi: FSHZH: Paketa Informative e Komunës Shënkoll

* DRBUMK Lezhë

Mesatarja e tokës bujqësore për familje është 1.02 ha, ose 1.5 ha për çdo ferme. Fermat kryesisht janë mikse, bujqësore e blegtorale, me lloje të ndryshme të kafshëve.

Ka tendenca drejt specializimit, por akoma nuk dominojnë fermat e specializuara në drejtim të prodhimit. Në nivel komunë ka 1 410 ferma me nga 1-5 krerë me lopë, 35 ferma me 6-10 krerë dhe 5 ferma me mbi 10 krerë lopë me tregues të mirë gjenetik e racor. Në përbërjen racore dominojnë lopët e racës Holshtejn, Simentale Xhers dhe kryqëzimet e tyre. Këto përbëjnë dhe bazën me potencial të lartë të prodhimit të qumështit e mishit. Në komunë funksionojnë 3 stacione të insiminimit artificial të gjedhit, të cilat mbulojnë të gjithë zonën. Në këto stacione aplikohet me sukses përmirësimi racor me raca të pastra me drejtim prodhim qumështi, të dyfishtë dhe me raca mishatake. Në disa ferma aplikohet edhe kryqëzimi industrial për prodhim mishi (me racat Limuzinë, Sharole, Blu-Belge etj.).

Prodhimi mishit në komunën Shënkoll Tab. 8

Nr.	Emertimi	Prodh./ton
1.	Gjedhi	240.00
2.	Derri	360.00
3.	Të imëta	37.00
4.	Shpendë	15.00
Mish gjithsej		652.00

Burimi: DRBUMK Lezhë

Komuna ka 230 ferma me mbi 20 krerë të imëta, 52 ferma me 20-50 krerë e 14 ferma me 50 - 100 krerë të imëta. Meqënëse është krejtësisht zonë fushore, trajtimi i dhive është i kufizuar. Mbarështohen dhi të racave të përmirsuara me rendiment të lartë për qumësht, duke shfrytëzuar kullotjen në kulturat foragjere dhe pas kulturave bujqësore. Kjo bëhet kryesisht me mbarështim gjysmë stallor. Qendra e Përpunimit të qumështit në Shënkoll vazhdon të funksionojë. Por, meqënëse zona përshkohet me rrugë të asfaltura (është pranë superstradës Lezhë –Tiranë, rruga Shënkoll Tale, Rrilë – Shënkoll etj.), krijohen mundësi dhe lehtësira që qumështi të grumbullohet e të tregtohet në qytetet e Milotit, Rrëshenit, Rubikut, Laçit e Tiranës.

Prodhimi i qumështit në komunën Shënkoll Tab. 9

Nr.	Lloji	Nr. krerëve	Rend.Kg/krerë	Prodh./ton
1.	Lopë	2,840.00	2,400.00	6,816.00
2.	Dele	2,260.00	70.00	158.00
3.	Dhi	740.00	118.90	88.00
Qumësht gjithsej				7,062.00

Burimi: DRBUMK Lezhë

Zona ka traditë shumë të mirë në mbarështimin e derrit. Ka mbi 1,500 ferma të vogla me 1-5 krerë, 200 ferma me 6-10 krerë, 80 ferma me 1-20 krerë, 120 ferma me 21-50 krerë dhe është në përfundim një kompleks blegtoral me kapacitet 100 krerë dosa prodhimi. Rendimentet e prodhimit blegtoral janë me të larta në raport me mesataren e komunave të tjera të rrethit. Nga 1,990 litra niveli i rrethit, merren mbi 2,400 litra për lope, në ferma të vecanta mbi 4,500 litra qumësht për lope, merren 70 litra qumësht për dele e 150 litra për dhi. Struktura e prodhimit të qumështit: Realizohet nga lopet 96%, 2.5% nga delet e 1.5% nga dhite. Struktura e prodhimit mishit është: 38 % nga gjedhi, 55.0% nga derri, 5.6% nga të imtat e 2.3% nga shpendi.

Ndonëse janë 3 qendra të majmerisë gjedhit, peshat e therjes së viçave janë të ulëta, 120 kg mesatarisht për krerë.

Prodhimi vezëve dhe mjaltit në komunën Shënkoll

Tab. 10

Nr.	Emërtimi	Njësia	Prodh./ton
1.	Vezë	000/kokrra	8,500.00
2.	Mjalti	Ton	6.00

Burimi: DRBUMK Lezhë

d. Agropërpunimi

Komuna e Shënkollit ofron mundësi të shkëlqyera për zhvillimin e agroindustrisë dhe të agro-turizmit. Burimet më të mëdha dhe potencialisht të shfrytëzueshme që ofron kjo komunë janë në drejtim të sektorit të përpunimit të frutave dhe në atë të përpunimit të prodhimeve blegtorale. Mbas sektorit të bujqësisë dhe atij të blegtorisë, zhvillimi i agroindustrisë përbën një tjetër prioritet, drejtim i cili mund dhe duhet, të kontribuojë ndjeshëm në zhvillimin ekonomik të komunës.

Linja të përpunimit të produkteve bujqësore e blegtorale janë të pakta. Ndjehet nevoja për ngritjen e qendrave të përpunimit të qumështit, përpunimit të frutave, përimeve, etj. Një nxitje për zhvillimin e këtyre qendrave, përveç mundësive të mëdha për prodhimin e këtyre produkteve në komunë, janë dhe nevojat në rritje të vetë komunitetit, nevojat e pushuesve gjatë sezonit të plazhit dhe ato të tregut në Lezhë e Milot.

Aktualisht në komunë funksionojnë pesë biznese të fushës së agropërpunimit: 2 subjekte prodhim buke, 2 subjekte peshkimi dhe 1 subjekt për prodhim e tregtim mishi.

e. Shfrytëzimi burimeve natyrore e ndërtimi

Përveç sektorit të bujqësisë, blegtorisë, turizmit dhe agroturizmit, një sektor tjetër me mundësi të mëdha për të kontribuar drejt një zhvillimi ekonomik të qëndrueshëm, është edhe sektori i shfrytëzimit të burimeve natyrore të komunës.

Në Komunën e Shënkollit zhvillojnë aktivitetin e tyre 11 subjekte në këtë fushë. Nga këto, 3 subjekte merren me përpunimin e mermerit. Mermer nxirret në kufi të komunës, në fshatin Tresh të komunës së Zejmenit. Depozitimi i mermerit në Tresh përfaqësohet nga mermer i tipit "marbled limestone" në ngjyrë gri, të kuqe dhe me variacione (motley) në ngjyrë. Rezerva në Tresh vlerësohet në 13,000,000 ton.

Gjithashtu në komunë zhvillojnë aktivitetin e tyre 5 subjekte për nxjerrjen dhe përpunimin e inerteve dhe të betonit: 3 janë kompani përpunimi inertesh, 2 janë kompani për

prodhim betoni. Një kompani ka aktivitet në fushën e çpimit për nxjerrjen e ujit. Aktualisht në komunë zhvillojnë aktivitetin e tyre: 1 subjekt për përpunim druri dhe 1 subjekt për prodhimin e objekteve prej duralumini. Përpunimi lëndës drusore dhe prodhimi i produkteve prej duralumini realizohet nga dhe për banoret e komunës.

f. Tregtia

Në komunën e Shënkollit zhvillojnë aktivitetin e tyre 27 subjekte në fushën e tregëtisë. Nga këto:

- 16 subjekte merren me tregtinë e mallrave me pakicë (artikuj të ndryshëm dhe ushqimor);
- 5 subjekte merren me tregtinë e karburanteve;
- 1 subjekt merret me tregtinë e inputeve bujqësore;
- 4 subjekte shesin materiale ndërtimi me pakicë, dhe
- 1 subjekt ka farmaci bujqësore.

g. Shërbimet dhe transporti

Në Komunën e Shënkollit zhvillojnë aktivitetin e tyre 36 subjekte në fushën e shërbimeve dhe të transportit. Shërbimet janë kryesisht në drejtim të bar/restorant – bufeve, të cilat ndodhen në pothuaj të gjitha fshatrat e komunës.

Shërbimet aktuale në komunë i kemi kategorizuar si më poshtë:

Bar-Bufe	10 subjekte;
Bar-Restorant	11 subjekte;
Profesione	5 subjekte;
Kohë e lirë (sport)	1 subjekte;
Turizëm familjar	1 subjekt;
Shërbim funeralesh	1 subjekt;
Transport udhëtarësh	6 subjekte;
Transport inertesh	1 subjekt.

Aktiviteti bar-bufe dhe bar-restorante është i përqëndruar kryesisht në Shënkoll (9) dhe në superstradë (4). Në këto aktivitete të punësuarit janë punonjës nga zona.

Biznesi i organizimit të kalimit të kohës së lirë (sport) përfaqësohet vetëm nga një subjekt në Shënkoll. Me aktivitetin e transportit merren 7 subjekte: 6 me transport udhëtarësh (5 mjete 8+1 dhe 1 mjet 3+1) dhe 1 subjekt me transport inertesh (në Zejmen dhe Treshë. Të katër këta subjekte janë persona fizik (biznes i vogël). Në këto subjekte të vetëpunësuarit janë nga fshatrat e zonës.

Profesionet që ushtrohen në komunë janë: gomist, servis makinash, punime hekuri, autoshkollë.

3. MJEDISI DHE INFRASTRUKTURA

a. Pozita Gjeografike e Komunës

Aktualisht komuna përbëhet nga nëntë fshatra: Shënkoll, Gajushë, Rrile, Tale 1, Tale 2, Alk, Barbulloj, Gryk Lumi 1 dhe Gryk Lumi 2. Tokat bujqësore të komunës Shënkoll janë shumë pjellore dhe të përshtateshme për zhvillimin bujqësor e blegtoral. Komuna ka një klimë të mrekullueshme, me burime ujore dhe ujë të pijshëm, me të gjithë fshatrat që ndodhen shumë pranë detit si dhe pranë lumit Mat. Në përputhje me kushtet klimatike tokësore e tradicionale në këtë komunë kultivohen kryesisht kulturat përimore, bostanore, fasule, patate, fruta, foragjere si dhe mbarështohen lopë, derra, të imëta, shpend, bletë e tjerë.

b. Burimet Natyrore

Pozicioni gjeografik krejtësisht fushor i vendosjes së fshatrave, kushtet klimatike të nje zone mesdhetare, cilësia mjaft e mirë e tokave dhe shtrirja territoriale e komunës (e quajtur fusha e Bregut të Mates) e kufizuar gjatë gjithë vijës kufitare në Perëndim me detin Adriatik dhe në Jug me lumin Mat, i japin kësaj zone resurse të mëdha për zhvillimin e turizmit, bujqësisë, blegtorisë (rritja e të gjitha llojeve të kafshëve e shpendëve) si dhe zhvillimit të peshkimit. Infrastruktura rurale në këtë komunë është përmirësuar dhe ndihmon në zhvillimin social ekonomik të zonës.

c. Toka

Tokat kanë tregues të mirë agropedologjik, ku 77.5 % e ngastrave kanë bonitet të klasit të dytë e tretë. Nga informacionet e marra në DRBU Lezhë, sipërfaqja e tokës bujqësore është 3,022 ha, nga e cila tokë are 2,952.70 ha. Frutikultura 37,4 ha. Aktualisht, tokë e punueshme është 2,187.4 ha, ose 74.08 %. Pjesa tjetër prej 765.30 ha (25.92 %) është tokë djerre. Komuna ka mesatarisht 0.2 ha tokë për frymë, 1.02 ha për familje dhe 1.5 ha për çdo ferme. Blegtoria është e zhvilluar me gjedh 3,840 krerë, derra 7,500 krerë, të imëta 4,200 krerë e shpend 22,600 krerë.

Komuna Shënkoll është ndër komunat më të mëdha të Qarkut të Lezhës. Në Shtator 2008, ajo ka një popullsi prej 14,423 banorësh, me 2,839 familje dhe me 1,973 fermerë.

d. Klima

Treguesi		Sasia
*	Temperatura mesatare vjetore:	15.00°C
*	Temperatura mesatare në Janar:	7.00°C
*	Temperatura mesatare në Korrik:	24.00-25.00°C
*	Temperatura më e lartë e regjistruar	41.30°C
*	Temperatura mesatare vjetore (Gusht 1982)	15.30°C
*	Temperatura më e ulët e regjistruar (Janar 1962)	-8.00°C
*	Sasia e shiut vjetor	1,400-1,600 mm
*	Mesatare e ditëve me diell në vit	320-332 ditë
*	Mesatare e orëve me diell në vit	2,550 orë
*	Muaji më me diell në vit	Korrik

Burimi: Bashkia Lezhë

Klima në Komunën e Shënkollit është tipike Mesdhetare: verë e nxehtë (jo shumë e thatë) dhe dimër i butë dhe i lagësht. Një ndikim të madh në klimën e komunës ka deti Adriatik, i cili është rreth 4 km larg. Mesatarja e rreshjeve të shiut në vit është në rreth 1,431 mm (sipas informacionit të DRBUMK, Lezhë). Temperaturat më të ulta janë në Janar (-2°C deri -3°C) e më të lartat janë në Korrik (deri në 36°C). Më poshtë jepen të dhëna mbi vlerat mesatare stinore të parametrave kryesore klimaterike për rrethin e Lezhës :

Vlera e parametrave klimaterike mesatar stinor në rrethin e Lezhës

Tab. 12

Parametri	Pranverë	Verë	Vjeshtë	Dimër
* Temperature mesatare (°C)	15	24	20	9
* Lagështia mesatare (%)	60	59	67	55
* Sasia mesatare e shiut (mm)	107	116	461	574

Burimi: Bashkia Lezhë

e. Shfrytëzimi burimeve natyrore

Në territorin e komunës zhvillojnë aktivitetin e tyre 5 subjekte për nxjerrjen dhe përpunimin e inerteve dhe të betonit: 3 janë kompani përpunimi inertesh, 2 janë kompani për prodhim betoni. Një kompani ka aktivitet në fushën e çpimit për nxjerrjen e ujit. Aktualisht në komunë zhvillojnë aktivitetin e tyre: 1 subjekt për përpunim druri dhe

1 subjekt për prodhimin e objekteve prej duralumini. Përpunimi lëndës drusore dhe prodhimi i produkteve prej duralumini realizohet nga dhe për banoret e komunës.

f. Shfrytëzimi inerteve në lumin Mat

Rrjedhja e poshtme e lumit Mat fillon poshtë digës së Hidroçentralit të Shkopetit me kuote 38 m dhe derdhet në detin Adriatik duke patur një gjerësi të shtratit aluvial rreth 1000-1200 m. Prurja mesatare vjetore në grykëderdhjen në det është 103 m³ ujë/sek. Ndërsa prurjet e ngurta llogariten në 2 milion m³ në vit.

Sipas një studimi të bërë nga QKZH Tiranë, materiali inert përgjithësisht përfaqësohet nga zhavorrë kokër mesëm - kokër trashë me mbushje rëre. Në sektorin Skuraj-Tale, në vitin 1982-1983 janë kryer 258 shpime me thellësi nga 3.3 deri në 23.2 m në një gjatësi prej 8 km dhe me gjerësi mesatare 765 m. Nga analizat e kryera mbi cilësinë e materialeve inerte rezulton së ato janë brenda standarteve shtetërore të miratuara. Përbërja granulometrike në këtë sektor jepet nga tabela e mëposhtme:

Përbërja granulometrike e aluvionëve në Skuraj-Tale

Tab. 13

Zaje me madhësi	mbi 80 mm (popla)	40-80 mm (popla)	20-40 mm (zhavor)	10-20 mm (zhavor)	5-10 mm (zhur)	nën 5 mm (Rërë)	Argjile*
Përberja	0.58 %	13.54 %	20.94 %	15.37%	17.89 %	34.7 %	< 4 %
* kjo e përfshire në përbërjen e rerës së imët							

Burimi: "Përdorimi i burimeve natyrore të reja për përfitimin e gurit qëllqëror për nevojat e sektorit të ndërtimit dhe infrastrukturës është domosdoshmëri dhe prioritet për ruajtjen e ambientit", QKZH, Tiranë, 30.10.2006

Në objektet e studiuara nga Shërbimi Gjeologjik është llogaritur që rezerva e inerteve në sektorin Skuraj-Tale është 77,000,000 m³ ose 131.600.000 Ton.

Në lumin e Matit nga pika e bashkimit të tij me lumin e Fanit deri në afërsi të derdhjes së tij në det, në një sektor me gjatësi 16 km dhe gjerësi mesatare 915 m ushtrojnë aktivitetin (me impjante fraksionimi të instaluara) 10 subjekte private nga të cilat 4 në krahun e majtë dhe 6 në krahun e djathtë. Sipas studimit të mësipërm, kompanitë e inerteve me vendndodhje në komunën Shënkoll dhe me leje shfrytëzimi të miratuar për 5 vjet (regjistruar deri në Tetor 2006) janë:

Firma "NATOJA": Shfrytëzon një shesh prej 0.307 km². Rezerva të llogaritura rreth 830,000 m³ dhe kapacitet 80,000 m³. Prodhon Granil 1 (rreth 16,000 m³), Granil 2mm (rreth 18,000 m³), rërë (rreth 46,000 m³).

Firma "SIDRIT": Shfrytëzon një shesh prej 0.075 km². Rezeva rreth 373,200 m³ dhe

kapacitet 20,000 m³. Prodhon Granil 2 mm (rreth 7,800 m³) dhe rërë (rreth 12,200 m³). Firma "DOCI": Shfrytëzon një shesh prej 0.118 km². Rezerva të llogaritura rreth 138,633 m³ dhe kapacitet 12,000 m³. Prodhon Granil 1 (rreth 3,600 m³), Granil 2 mm (rreth 2,200 m³) dhe rërë (rreth 6,200 m³).

Në basenin e Matit ekzistojnë mundësitë për zëvendësimin e inerteve lumore, me inerte të nxjerrë nga shfrytëzimi i shkëmbinjeve karbonate me kariera. Këto shkëmbinj gjenden në fshatrat Lisën, në Spiten, Manati, Zejmen, Pllanë etj. Nga kërkim-vlerësimi i bërë nga Shërbimi Gjeologjik Shqiptar, janë evidentuar dy vendburime dhe objekte të shkëmbinjeve karbonate në afërsi të Shënkollit (në komunën Zejmen - Tab 19).

Vendburimet dhe objektet e shkëmbinjeve karbonate në basenin e Matit

Tab. 14

Nr.	Vendi, objekti	Rajoni	Lloji i gurit dekorativ	Përberja kimike në %				Vetite fiziko-mekanike		Rezervat Resurset në m ³
				CaO	MgO	SiO ₂	Fe ₂ O ₃	Rez.sht	P.vol	
								g/cm ²	gr/cm ³	
1.	Manati	Lezhë	Gëlqëror	50.00	0.75		0.60	1 000	2.62	1 722 647
2.	Spiten	Lezhë	Gëlqëror	52.16	0.62		0.40	1 350	2.70	4 053 709

Burimi: "Për dorimi i burimeve natyrore të reja për për fitimin e gurit qëlqëror për nevojat e sektorit të ndërtimit dhe infrastrukturës është domosdoshmeri dhe prioritet për ruajtjen e ambientit", QKZH, Tiranë, 30.10.2006

c. Sistemi Rrugor

Komuna Shënkoll ka një sistem rrugor që vlerësohet në nivele jo të mira të standarteve të rrugëve rrurale me zhavorr. Rrugët mirëmbahen nga vetë banorët të cilët janë në skemën e ndihmës sociale. Plani strategjik i Komunës është asfaltimi i të gjithë rrjetit rrugor. Vetem 20 % e banorëve janë të kënaqur me gjendjen e rrugëve. Pjesa më madhe e banorëve shprehen të pakënaqur me gjendjen e rrugëve.

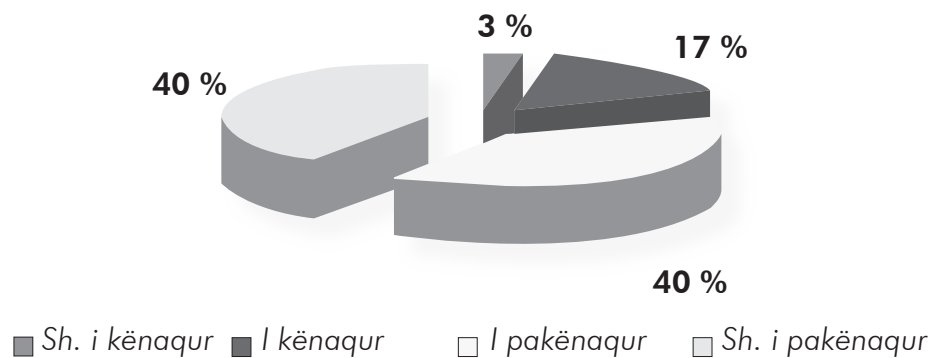
Rrjeti Rrugor në Shënkoll

Tab. 15

Nr.	Fshatrat	Rrugë rurale rajonale (km)		Rrugë rurale komunale (km)	
		Asfalt.	Paasfalt.	Asfalt.	Paasfalt.
1.	Shënkoll	7			
2.	Rrile	2.2		10.5	

3.	Barbulloj	4.5		7.6	
4.	Tale	--	5	13	
5.	Gajush	2.5		4.5	
6.	Gryke Lumi	8.5		27	
TOTALI		24.7	5	62.6	

Fig. 7 - Kënaqshmëria e banorëve me gjendjen e rrugëve



Sistemim-asfaltim i segmenti rrugor Superstradë-Barbullojë-Rile-Shënkoll-Tale është në prioritetet e komunës Shënkoll për investime në vitin 2009.

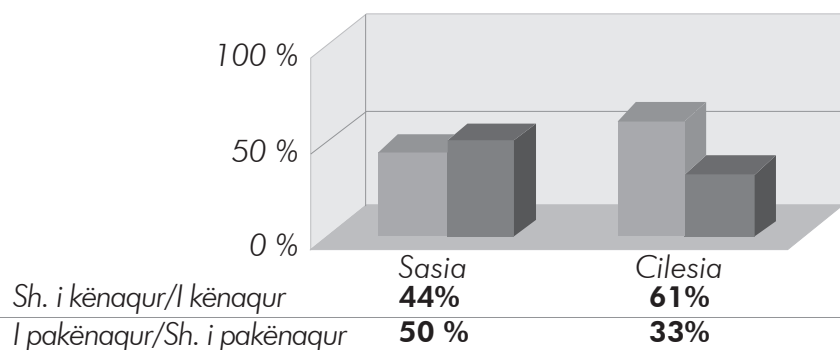
d. Furnizimi me Energji Elektrike

Komuna furnizohet me energji elektrike nga KESH, sistemi qendror në vend. Problemet që ndeshen në këtë shërbim janë të ngjashëm me ato të te gjithë vendit. Problemi kryesor që ka rrjeti në komunë është amortizimi i linjave elektrike.

e. Furnizimi me Ujë të Pijshëm

Komuna Shënkoll nuk ka sistem ujësjellësi. Uji i pijshëm sigurohet nga puset familjare dhe cilësia e ujit rezulton e mirë. Gjithsesi Komuna ka në planet e saj ndërtimin e një ujësjellësi për fshatin Shënkoll.

Fig. 8 - Kënaqshmëria e banorëve me sasinë dhe cilësinë e ujit të pijshëm

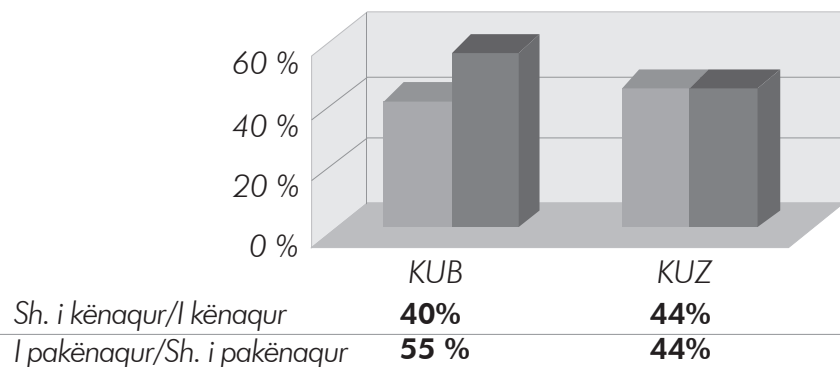


Siç shihet edhe nga grafiku banorët shprehen në masën rreth 50% të pakënaqur për sasinë e ujit dhe rreth 61% të kënaqur me cilësinë, çka janë tregue të një urnizimi jo të mirë me ujë të pijshëm.

f. Kanalizimi i Ujrave të Zeza dhe të Bardha

Kanalizimet e Ujrave të Zeza paraqiten në një gjendje problematike për të gjithë komunën. Aktualisht banorët përdorin gropat septike, të cilat janë të amortizuara dhe janë një potencial i rrezikshëm për probleme shëndetsore dhe sociale. Nuk ka raportime për probleme shëndetsore. Janë bërë investime në kanalizimet e ujrave të zeza vetëm në Shënkoll dhe në Barbullojë. Komuna ka në projektet e saj kanalizimet në fshatin Rrilë dhe në Grykë Lumi. Grafiku i mëposhtëm tregon se 55% e banorëve shprehen të pakënaqur nga Kanalizimet e Ujrave të Bardha dhe 44 % të pakënaqur nga Kanalizimet e Ujrave të Zeza.

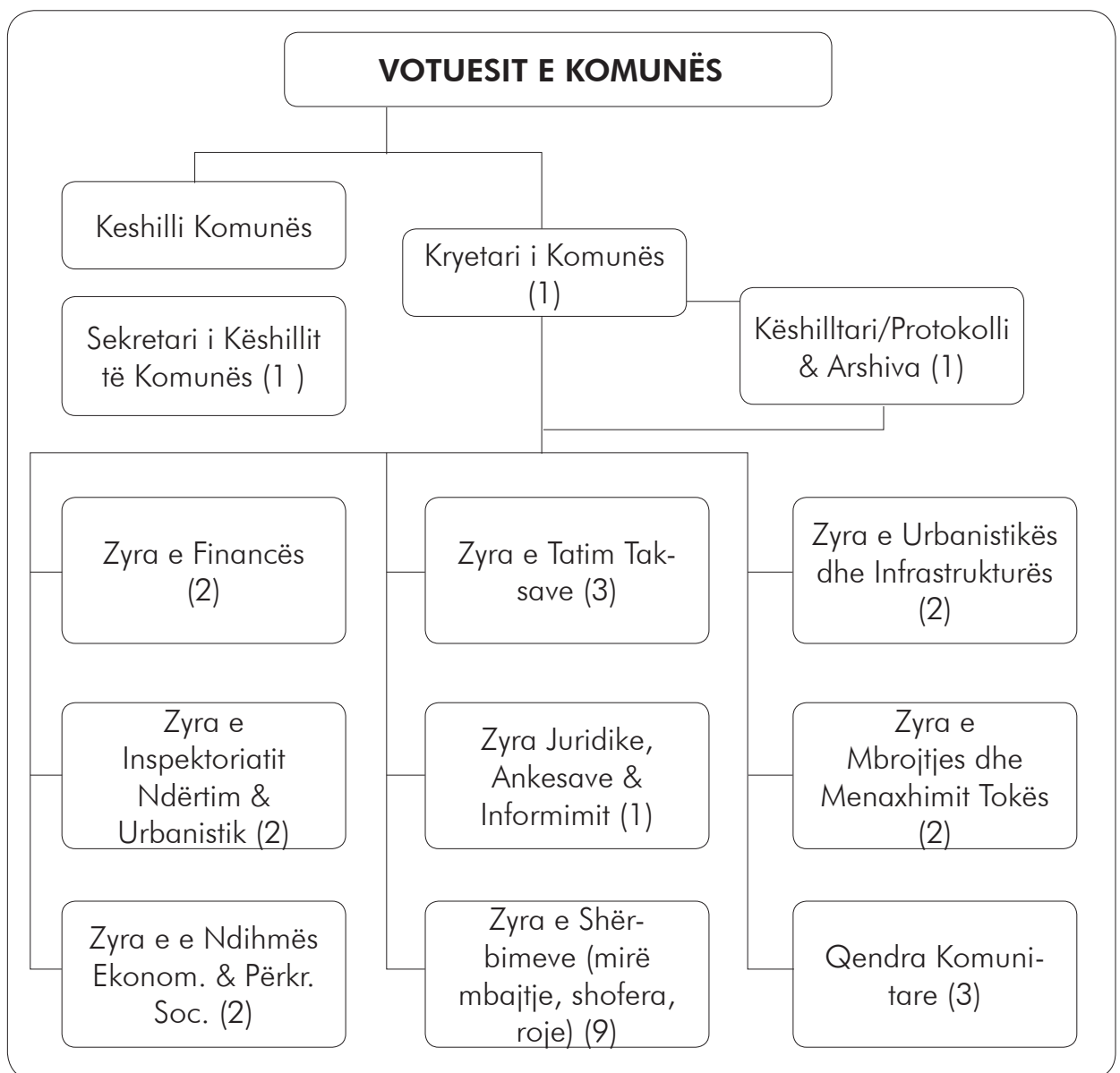
Fig. 9 - Kënaqshmëria e banorëve në lidhje me KUZ dhe KUB



4. QEVERISJA LOKALE

Komuna e Shënkollit u krijua pas zgjedhjeve të 29 Korrik 1992. Në krahasim me komunat tjera të qarkut, komuna Shënkoll është ndër komunat me zhvillimin social ekonomik më të mirë . Sot komuna ka një popullësi prej 14,423 banorësh dhe përbëhet nga 2,839 familje të ndara në nëntë fshatra. Numri prej 14,423 banorësh, që jepet në Tab. 16, i takon raportimeve të bëra nga komuna me datë 01.09.2008.

Tab.16



Struktura organizative e Komunës është përcaktuar në mbledhjen e Këshillit të Komunës Shënkoll të datës 5 Prill 2008. Në bazë të Ligjit 8652, dt. 31.07. 2000, "Për Organizimin dhe Funkionimin e Qeverisjes Vendore, Këshilli vendosi që komuna të ketë në strukturën e saj një Kryetar dhe dymbëdhjetë zyra, me një numër prej 29 punonjësish.

Këshilli i Komunës është organi vendim-marrës në komunë dhe përbëhet prej 17 anëtarësh. Në formë grafike struktura administrative e komunës është paraqitur më lartë (në kllapa paraqitet numri i punonjësve në zyrën përkatëse).

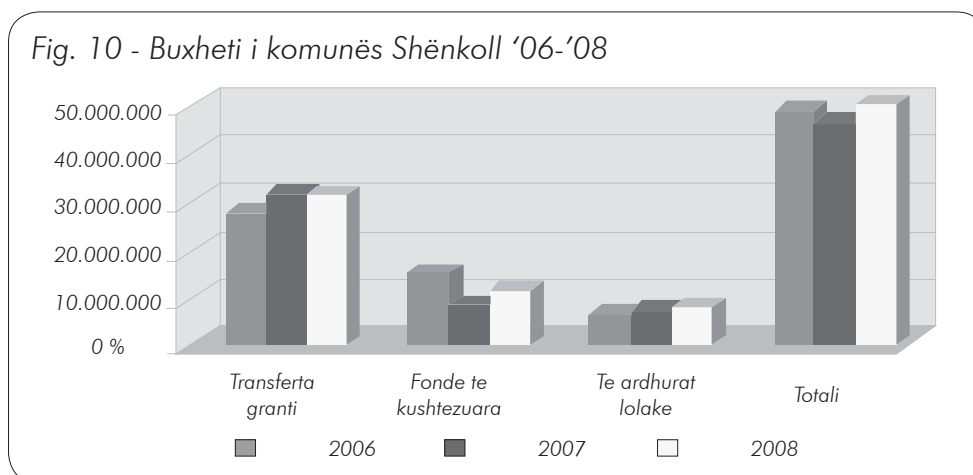
a. Burimet financiare të Komunës

Burimet financiare të Komunës Shënkoll (2007)

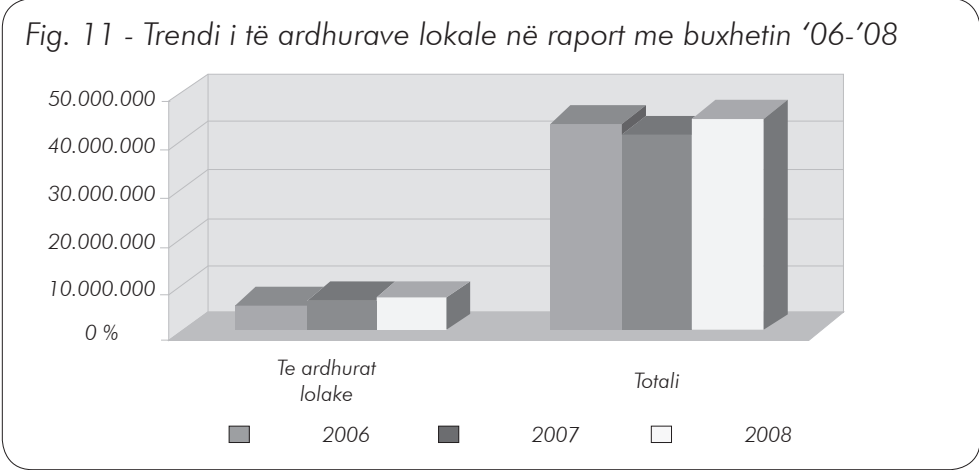
Tab. 17

Nr.	Viti	Transferta (granti) nga Buxheti i shtetit	Fonde të kushtëzuara nga Qeveria (ministrite)	Të ardhurat e vetë Komunës nga taksat/tatimet/tarifa	Total
1.	2006	27 390 000	15 000 000	6 022 988	48 412 988
2.	2007	30 921 000	8 000 000	6 949 000	45 870 000
3.	2008	30 888 000	11 000 000	7 548 000	49 436 000

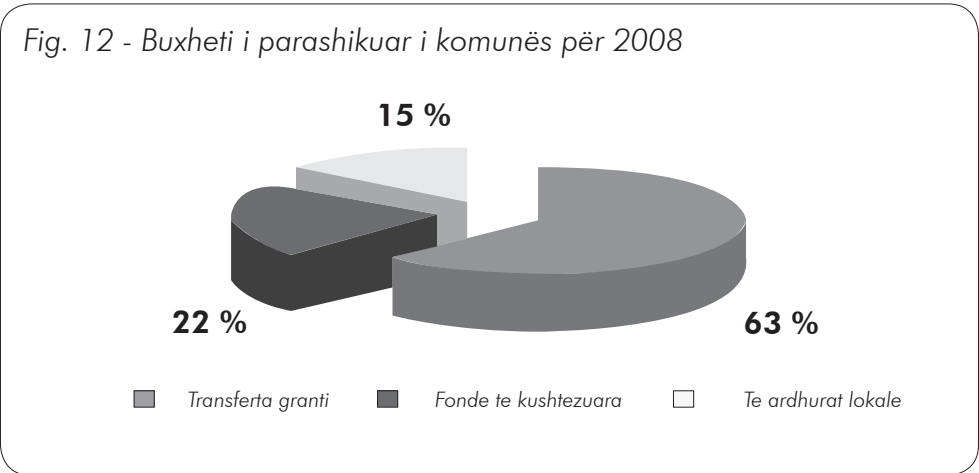
Fig. 10 - Buxheti i komunës Shënkoll '06-'08



Buxheti i parashikuar i komunës për vitin 2008 është 49 436 000 lekë. Krahasuar me dy vitet paraardhëse kemi një luhajtje të fondit të kushtëzuar nga qeveria. Të ardhurat nga vetë Komuna ngelen në nivele të ulta.



Të ardhurat lokale të Komunës në periudhën 2006-2008 karakterizohen nga trendi rritës i tyre dhe në 2008 kemi një rritje, me rreth 4 000 000 Leke



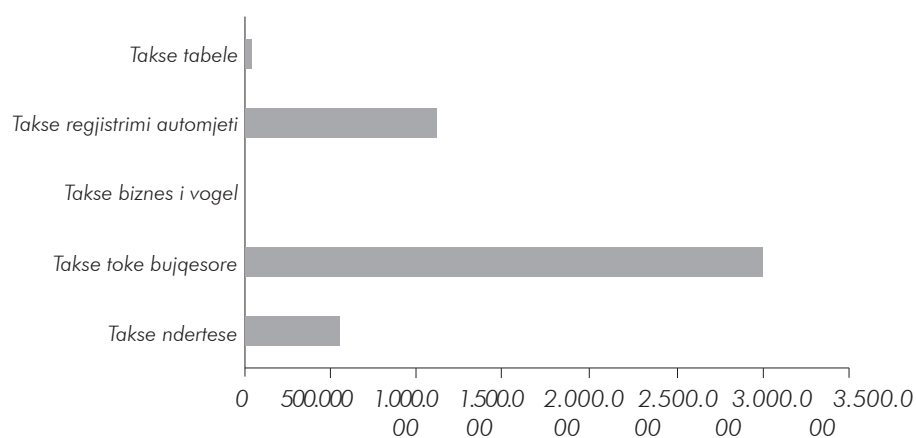
Për 2008 shohim së të ardhurat lokale zënë rreth 15% të buxhetit total të komunës që nuk është një tregues i mirë i kapacitetit financiar të komunës dhe tregon varësinë financiare që ka komuna nga transferta e qeverisë (63% e zë transferta e qeverisë dhe 22% nga fondet e kushtëzuara).

Fig. 13 - Burimet e investimeve gjatë 2007



Grafiku i investimeve sipas burimeve tregon qartë se investimet kryhen nga buxheti i shtetit në masën 50,4% dhe nga të ardhurat e komunës 49.6 %.

Fig. 14 - Burimet e investimeve gjatë 2007



Grafiku nr 16, jep një pamje shumë të qartë të zërave përsa i përket të ardhurave lokale nga taksat. Siç shihet taksa e tokës zë peshën më të madhe të të ardhurave lokale. Gjithashtu, taksa e regjistrimit të automjeteve dhe taksa e ndërtesës zënë një peshë të konsiderueshme të të ardhurave lokale. Edhe taksa e ndërtesës ka peshë të konsiderueshme. Gjithsesi, komuna duhet të bëjë përpjekje më të madhe në identifikimin e taksave të reja dhe mbledhjen e të tjerave në përqindje të madhe.

b. Shërbimet e kryera nga Komuna

Komuna Shënkoll realizon/kryen disa shërbime si më poshtë:

Pastrimi komunës;

Mirëmbajtje objektesh (mirëmbajtje e shkollave, kopshteve);

Ngrohje të shkollave, kopshteve;

Shërbime publike: rrjeti i furnizimit me uje, rrjeti kanalizimeve të ujrave të bardha e të zeza, mirëmbajtje varrezash;

Mirëmbajtje të rrugëve vendore;

Shërbime të emergjencave civile: prita malore, lufte kundër erozionit, mbrojtje nga zjarret, përmytjet, etj.;

Kultura dhe sporti (financimi i ekipit të futbollit të komunës në kategorinë e trete, etj) ;

Pagesa e administratës (rrogat, sigurimet; pagesa e këshilltarëve, blerje paisje zyrash);

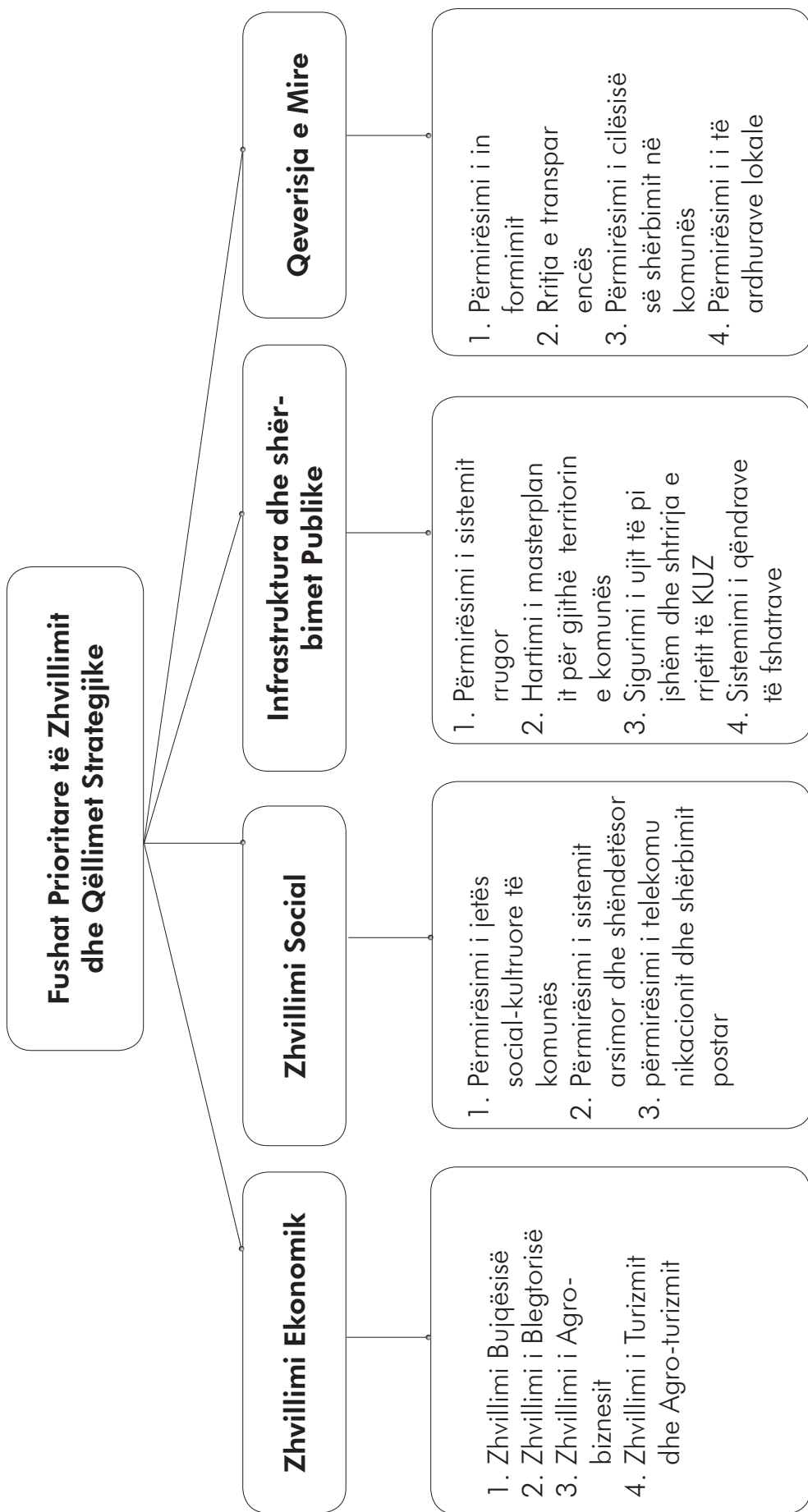
Të tjera.

c. Pjesëmarrja Qytetare

Komuniteti lokal në Shënkoll karakterizohet si një komunitet që përpiqet të kontribuojë në zgjidhjen e problemeve që lidhen me jetën e tyre. Megjithatë, nevojitet shumë për të përmirësuar dhe konsoliduar një ndjenjë më të fortë komunitare. Banorët nuk janë të organizuar në grupe të ndryshme interesi. Grupi i punës e pati shumë të vështirë përfshirjen e banorëve në fshatra të ndryshëm në procesin e hartimit të PZHL-së. Projekte që nxisin ndjenjën komunitare shihen si shumë të rëndësishme jo vetëm në aspektin e përmirësimit të qeverisjes lokale, por edhe në krijimin e një ambjenti mikëpritës që do të jetë ndihmës në përmbushjen e vizionit të komunës për të qene një vend turistik.

DEKLARATA E VIZIONIT

Komuna Shënkoll, në sajë vendosjës së saj buzë detit, dhe resurset e shumta për zhvillimin e agro-turizmit i cili mbështetet nga një bujqësi dhe blegtori e zhvilluar, me një rrjet shërbimesh cilësore dhe ku infrastruktura moderne lehtëson zhvillimin ekonomik dhe social jo vetëm rrit mirëqënien e banorëve por krijon një mjedis shumë tërheqës për turistët vendas dhe ata të huaj.



Fusha Prioritare: Zhvillimi Ekonomik

Hapat e Veprimit

FUSHA PRIORITARE: Zhvillimi Ekonomik		
Qëllimet Strategjike	Zhvillimi i bujqësisë	
	Zhvillimi i blegtorisë	
	Zhvillimi i agrobiznesit	
	Zhvillimi i turizmit dhe agro-turizmit	
SG	Projektet/Hapat e veprimeve	Deri kur?
1.	<p>Zhvillimi i bujqësisë</p> <p>Pastrimi i kanalit kullues I</p> <p>Stimulimi për kreditim për blerje mjetesh mekanike</p> <p>Stimulimi i fermerëve për organizimin e tyre në shoqata</p> <p>Pastrimi i Kanaleve kulluese të II-ta</p> <p>Pastrimi i kanaleve kulluese të III-ta</p> <p>Nxirftja e fermerëve për kooperim ndërmjet tyre në formën e minikooperativave</p> <p>Stimulim për rritjen e sipërfaqëve të mbjellë me pemëtari, vresht dhe për ime</p> <p>Rivënia në efi. çensë të plotë të hidrovorit</p>	<p>2009-vazhdim</p> <p>2009-vazhdim</p> <p>2009-2010</p> <p>2009-vazhdim</p> <p>2009-2010</p> <p>2009-vazhdim</p> <p>2009</p> <p>2009</p>
2.	<p>Zhvillimi i blegtorisë</p> <p>Ngritja e një stacioni insiminimi artificial për përmirësimin e racave të gjedhit</p> <p>Ndërtimi i një thertoreje</p> <p>Ndërtimi i një pularie</p> <p>Realizimi i vaksinimit të kafshëve</p> <p>Krijimi i shoqatës së blegtorëve në nivel komunë</p> <p>Rritja e numrit të krerëve: gjedhi, dhen, derra dhe shpend</p> <p>Shtimi i numrit të komplekseve që mbarëshojnë 5 krerë bagëti</p> <p>Shtimi i komplekseve blegtorale</p>	<p>2009</p> <p>2010</p> <p>2012</p> <p>2009-vazhdim</p> <p>2009</p> <p>2008-vazhdim</p> <p>2009-vazhdim</p> <p>2009-vazhdim</p>
3.	<p>Zhvillimi i agro-Biznesit</p> <p>Ndërtimi i një tregu për prodhimet bujqësore e blegtorale.</p> <p>Ndërtimi i një depo Frigorifer për magazinimin e produkteve</p> <p>Ndërtimi i një ambientit të përshtatshëm për tregtimin e farërave, plehrave dhe pesticideve</p> <p>Ndërtimi i një mini industrie për përpunimin e frutave dhe për imeve</p> <p>Ndërtimi i një fabrike për përpunimin e qumështit</p>	<p>2009</p> <p>2010</p> <p>2009-vazhdim</p> <p>2009-vazhdim</p> <p>2009-vazhdim</p>
4.	<p>Zhvillimi i turizmit dhe agro-turizmit</p> <p>Studimi i mundësisë për ndërtimin e një fshati turistik</p> <p>Përqëndrimi i shërbimeve cilësore komunale në zonën e Plazhit</p> <p>Ndërtimi i një qendër tregëtare në fshatin Gryk-Lumi</p> <p>Përmirësimi i infrastrukturës</p> <p>Mbajftja pastër e ambientit në zonën bregdetare</p> <p>Evidentimi dhe promovimi i vlerave dhe potencialëve turistike të zonës</p>	<p>2009-vazhdim</p> <p>2010-vazhdim</p> <p>2010-2014</p> <p>2009-2012</p> <p>2009-2010</p> <p>2009-2010</p>

F.P	Indikatorët Sasiorë (OUTPUT)	Aktual 2008	I synuar 2009	I synuar 2010	I synuar 2011
Zhvillimi Ekonomik	Numri i krerëve të të imtave	4000	4600	5000	5400
	Numri i krerëve të gjedhëve	3000	3200	3350	3500
	Sipërfaqe e mbjellë me perime (ha)	150	180	200	210
	Sipërfaqe të mbjella me vreshta (ha)	30	35	40	45
	Numri i pikave të agrobiznesit	5	7	8	10
	Numri i komplekseve me pesë krerë bagëti	35	40	50	60
	Indikatorët Cilësore				
	% e banorëve të komunës të cilët e përshkruajnë cilësinë e jetës të mirë	39%	45%	53%	63%
	% e banorëve të komunës të cilët e përshkruajnë së cilësia e jetës është përmirësuar shumë tre vitet e fundit	7%	10%	15%	25%
	% e banorëve të komunës të cilët janë të kënaqur me mundësinë për të filluar një biznes të ri	28%	35%	40%	53%
	% e banorëve të cilët janë të kënaqur me mundësinë për punësim	19%	25%	30%	40%

Qëllimi strategjik 1: Zhvillimi i Bujqësisë

Qëllimi strategjik 1: Zhvillimi i Bujqësisë			
<p><i>Përshkrimi i Qëllimit Strategjik: Bujqësia është sektori që ndikon në zhvillimin e bizneseve në komunë. Bujqësia është e favorizuar nga tokat e pjellore por edhe nga eksperiencia e fermerëve në bujqësi. Rehabilitimi i rrjeteve të kanaleve ujërëse dhe kulluese janë prioritet për zhvillimin e qëndrueshëm të këtij sektori. Gjithashtu rëndësi të veçantë ka mbështetja me asistencë teknike si dhe nxiija e nismave të reja në këtë sektor. Zhvillimi i mëtejshëm i kulturave tradicionale si patate, bostan dhe fasule do të nxiten nëpërmjet këtij plani.</i></p>			
Hapat e Veprimtari/Projektet	Do të arrihet nëpërmjet		
Kush?	Deri kur?		
Pastrimi i kanalit kullues I	<ul style="list-style-type: none"> - Vlerësimi i gjendjes aktuale - Lobimi dhe insistimi pranë organeve kompetente për ndërhyrje - Ofrimi i kontributit lokal 	Z.A.M.T Bordi i Kullimit M.Bujqësisë Fermerët Lokal	2009 -vazhdim
Stimulimi për kreditim për blerje mjetesh mekanike	<ul style="list-style-type: none"> - Identifikimi i fermerëve të interesuar - Ofrim i informacionit - Asistencë për përgatitjen e dokumentave 	Z.A.M.T Drejtoria e Bujqësisë M.e Bujqësisë	2009 -vazhdim
Stimulimi i fermerëve për organizimin e tyre në shoqata	<ul style="list-style-type: none"> - Ofrimi i asistencës teknike - Ofrimi i ambienteve për takimë punë - Mundësimi i vizitave për shkëmbim eksperiencash 	Komuna Fermerët	2009-2010
Pastrimi i Kanaleve kulluese të II-ta	<ul style="list-style-type: none"> - Vlerësimi i gjendjes aktuale - Lobimi dhe insistimi pranë organeve kompetente për ndërhyrje - Ofrimi i kontributit lokal 	Z.A.M.T Bordi i Kullimit Ministria e Bujqësisë Fermerët Lokal	2009 -vazhdim
Pastrimi i kanaleve kulluese të III-ta	<ul style="list-style-type: none"> - Vlerësimi i gjendjes aktuale - Lobimi dhe insistimi pranë organeve kompetente për ndërhyrje - Ofrimi i kontributit lokal 	Z.A.M.T Bordi i Kullimit Ministria e Bujqësisë	2009-2010
Nxiija e fermerëve për kooperim ndërmjet tyre në formën e minikooperativave	<ul style="list-style-type: none"> - Identifikimi i fermerëve që kanë krijuar një eksperiencë të tillë - Publikimi i përvojave positive në këtë fushë - Dhënie e asistencës teknike 	Z.A.M.T Shoqata e Fermerëve	2009 -vazhdim
Stimulim për rritjen e sipërfaqeve të mbijellë me pemetari, vresht dhe perime	<ul style="list-style-type: none"> - Identifikimi i bankave që aplikojnë kredi të buta për këtë qëllim - Ofrimi i informacionit fermerëve - Asistencë teknike për përgatitjen e dokumentacionit 	Z.A.M.T Drejtoria e Bujqësisë M.Bujqësisë	2009
Rivënia në efikasitet të plotë të hidrovorit	<ul style="list-style-type: none"> - Njohja me gjendjen ekzistuese të hidrovorit - Lobimi dhe argumentimi pranë organeve kompetente për domosdoshmërinë e ndërhyrjes 	Z.A.M.T Drejtoria e Bujqësisë M.Bujqësisë	2009

Qëllimi Strategjik 2: Zhvillimi i Blegtorisë

<p>Qëllimi Strategjik 2: Zhvillimi i Blegtorisë</p> <p><i>Përkrahimi i Qëllimit Strategjik: Prodhimet blegtorale në komunë janë karakterizuar nga një rritje e tyre si rezultat i shtimit të numrit të krerëve dhe strukturës së bagëtisë dhe arsyeve të tjera. Më qëllim mbajtjen e këtij ritmi ështrë e domosdoshme që prioritet t'i jepet shtimit të numrit të gjedhit, rritjes së prodhimeve blegtorale, shtimit të numrit të fermave, shtimit të kompleksëve blegtorale. Krijimi i shoqatës së blegtorëve në komunë do të mbështesë zhvillimin e blegtorisë duke përfaqësuar dhe ruajtur interesat e blegtorëve</i></p>	<p>Hapat e Veprimt/Projektet</p>	<p>Do të arrihet nëpërmjet</p>	<p>Kush?</p>	<p>Deri kur?</p>
<p>Ngritja e një stacioni insimimimi artificial për përmirësimin e racave të gjedhit</p>	<p>Ndërtimi i një thetoreje</p>	<ul style="list-style-type: none"> - Përcaktimi i vendit të ndërtimit. - Hartimi i projektit. - Buxhetimi. - Aplikimi për financim në burime të ndryshme 	<p>Zyra e Veterinarisë Ministria e Bujqësisë Drejtoria e Bujqësisë së Rrethit</p>	<p>2009</p>
<p>Ndërtimi i një pularie</p>	<p>Realizimi i vaksinimit të katshëve</p>	<ul style="list-style-type: none"> - Caktimi i vendit të përshatshëm. - Hartimi i projektit. - Buxhetimi. - Aplikimi për financim. - Si në rasim e nësipërm 	<p>Zyra e Veterinarisë Ministria e Bujqësisë Drejtoria e Bujqësisë së Rrethit Biznese lokale</p>	<p>2010</p>
<p>Krijimi i shoqatës së blegtorëve në nivel komunë</p>	<p>Krijimi i shoqatës së blegtorëve në nivel komunë</p>	<ul style="list-style-type: none"> - Fushata ndërgjegjësuere me komunitetin për domosdoshmërinë e këtij procesi. - Asistencë teknike. - Ofrim ambjentesh për takime. - Mundësimi i vendosjes së kontakteve për shkëmbim eksperiencash. 	<p>Zyra e Veterinarisë Drejtoria e Bujqësisë së Rrethit</p>	<p>2009-vazhdim</p>
<p>Rritja e numrit të krerëve: gjedhi, dhen, derra dhe shpend</p>	<p>Rritja e numrit të krerëve: gjedhi, dhen, derra dhe shpend</p>	<ul style="list-style-type: none"> - 	<p>Zyra e Veterinarisë Ministria e Bujqësisë Drejtoria e Bujqësisë së Rrethit</p>	<p>2008-vazhdim</p>
<p>Shtimi i numrit të kompleksëve që mbarëshpëtojnë 5 krerë bagëti</p>	<p>Shtimi i numrit të kompleksëve që mbarëshpëtojnë 5 krerë bagëti</p>	<ul style="list-style-type: none"> - 	<p>Zyra e Veterinarisë Ministria e Bujqësisë Drejtoria e Bujqësisë së Rrethit</p>	<p>2009-vazhdim</p>
<p>Shtimi i kompleksëve blegtorale</p>	<p>Shtimi i kompleksëve blegtorale</p>	<ul style="list-style-type: none"> - Rritja e prodhimit të mishit të derrit - Organizimi i qendrave të trajnerëve - Rritja e rendimentit të qumështit - Rritja e peshës së therjes 	<p>Zyra e Veterinarisë Ministria e Bujqësisë Drejtoria e Bujqësisë së Rrethit Biznese lokale</p>	<p>2009-vazhdim</p>

Qëllimi Strategjik 3: Zhvillimi i Agrobiznesit

Qëllimi Strategjik 3: Zhvillimi i Agrobiznesit

Përkrahimi i Qëllimit Strategjik: Stimulimi i rritjes së prodhimeve bujqësore dhe blegtorale do të arrihet edhe nëpërmjet mbështetjes për zhvillimin e sektorit të agro-biznesit, pra, ngritjes së pikave të grumbullimit dhe përpunimit të këtyre produkteve. Burimet më të mëdha që ofron kjo komunë janë në sektorin e përpunimit të frutave dhe në atë të përpunimit të prodhimeve blegtorale. Ka një nevojë të madhe për ndërtimin e qendrave të përpunimit të qumështit, frutave dhe perimeve.

Hapat e Veprimtari/Projektet	Do të arrihet nëpërmjet	Kush?	Deri kur?
Ndërtimi i një tregu për prodhimet bujqësore e blegtorale.	- Bashkëpunimi me komunën Zëjmen për ndërtimin e tregut - Ofrimi i kontributit lokal	Komuna Ministria e Bujqësisë Donatorë	2009
Ndërtimi i një depo Frigorifer për magazinimin e produkteve	- Kontaktimi me sipërmarrës privat të interesuar - Krijimi i lehtësirave çdo subjekti privat që është i interesuar	Komuna Ministria e Bujqësisë Biznese lokale	2010
Ndërtimi i një ambienti të përshtatshëm për tregtimin e farërave, plehrave dhe pesticideve	- Kontaktimi me subjekte private të interesuar - Krijimi i lehtësirave çdo subjekti privat që është i interesuar	Komuna Ministria e Bujqësisë Drejtoria e Bujqësisë Biznese Lokale	2009-vazhdim
Ndërtimi i një mini industrie për përpunimin e frutave dhe për imet	- Kontaktimi me sipërmarrës privat të interesuar - Krijimi i lehtësirave çdo subjekti privat që është i interesuar - Vendosja e lëshimeve me fermerë dhe sipërmarrës privat	Komuna Ministria e Bujqësisë Drejtoria e Bujqësisë Biznese Lokale	2009-vazhdim
Ndërtimi i një fabrike për përpunimin e qumështit	- Kontaktimi me subjekte private të interesuar - Krijimi i lehtësirave çdo subjekti privat që është i interesuar	Komuna Ministria e Bujqësisë Drejtoria e Bujqësisë Biznese Lokale	2009-vazhdim

Qëllimi Strategjik 1: Zhvillimi i Turizmit dhe Agroturizmit

Qëllimi Strategjik 1: Zhvillimi i Turizmit dhe Agroturizmit

Përshkrimi i Qëllimit Strategjik: Komuna Shënkoll ka potenciale të mëdha për zhvillimin e turizmit dhe agroturizmit. Kjo për vetë karakteristikat e komunës: me një bregdet rreth 7 km dhe rërë të pashtyrtë, me mundësi të jashtëzakonshme për thithjen e një fluksi të madh pushuesish. Zhvillimi i turizmit mbështetet fort në zhvillimin e agro-turizmit. Gjithashtu ka hapësira për zhvillimin e eko-turizmit në dy lagunat që gjenden aty, Kunë dhe Vai, me potenciale të mëdha për ekoturizëm.

Hapat e Veprimit/Projektet	Do të arrihet nëpërmjet	Kush?	Deri kur?
Studimi i mundësisë për ndërtimin e një fshati turistik	<ul style="list-style-type: none"> - Ngritja e grupit të punës - Hartimi i një projekti - Aplikime në donatorë të ndryshëm 	Komuna M.T.K.S Donatorë	2009-vazhdim
Përqëndrimi i shërbimeve cilësore komunale në zonën e Plazhit	<ul style="list-style-type: none"> - Ngritja e grupit të punës - Kontrolli i vazhdueshëm për gjendjen e shërbimeve 	Komuna Biznese lokale	2010-vazhdim
Ndërtimi i një qendre tregëtare në fshatin Gryk-Lumi	<ul style="list-style-type: none"> - Lehtësimi i procedurave për Bizneset që janë të interesuar - Përcaktim i vendit për ndërtim në përputhje me planin urbanistik 	Komuna Biznese private	2010-2014
Përmirësimi i infrastrukturës	<ul style="list-style-type: none"> - Ndërtimi i ujësjellësit në zonën bregdetare - Përmirësimi i sistemit të kullimit 	Komuna Donatorë të ndryshëm Komuniteti Lokal	2009-2012
Mbajja pastër e ambientit në zonën bregdetare	<ul style="list-style-type: none"> - Vendosja e koshave të mbeturinave në gjithë zonën e plazhit - Shtrirja e shërbimit të pasirimit në fshatrat bregdetar - Vendosja e tabelave për mbajtjen pastër të ambientit - Organizimi i ditëve të pasirimit me nxënësit e shkolave për çdo vit 	Zyra e shërbimeve Drejtoria e shkollave Nxënësit	2009-2010
Evidentimi dhe promovimi i vlerave dhe potencialeve turistike të zonës	<ul style="list-style-type: none"> - Krijimi i mjeteve informuese rreth vlerave turistike të zonës - Krijimi i një video-klipi - Krijimi i një katalogu me foto nga zona - Krijimi i një faqe interneti për komunën 	Komuna Media Lokale	2009-2010

Fusha Prioritare: Infrastruktura dhe Shërbimet Publike

Hapat e veprimit

Fusha Prioritare: Infrastruktura dhe Shërbimet Publike		Deri kur?
Qëllimet Strategjike	Përmirësimi i sistemit rrugor	
	Hartimi i masterplanit për gjithë territorin e Komunës	
	Sigurimi i ujit të pijshëm dhe shtrirja e rrjetit të KUZ	
	Sistemi i qendrave të fshatrave	
SG	Projektet/Hapat e veprimeve	Deri kur?
1.	Përmirësimi i sistemit rrugor	
	Rikonstruksioni i rrugës "Prelaj"	2010
	Rikonstruksioni i rrugës "Myltes"	2009
	Rikonstruksioni i rrugës së hidrovorit	2009
	Rikonstruksioni i rrugës "Bregu i Matës"	2011
Rikonstruksioni i rrugës "Roma"	2010	
2.	Hartimi i masterplanit për gjithë territorin e Komunës	
	Hartimi i planit urbanistik për fshatin Shënkoll	2008-2009
	Hartimi i planit urbanistik për fshatin Rrilë e Barbullojë	2008-2009
	Hartimi i planit urbanistik për fshatin Gryk-Lumi	2008-2009
	Sigurimi i ujit të pijshëm dhe shtrirja e rrjetit të KUZ	
3.	Sistemimi i KUZ në fshatin Gryk-Lumi si dhe ndërtimi i impiantit të filtrimit për to	2008-2009
	Sistemimi i KUZ në fshatin Rrilë dhe ndërtimi i impiantit të filtrimit për to	2010-2011
	Ndërtim ujësjellësi në fshatin Barbullojë	2010-2011
	Ndërtim impiant filtrimi në fshatin Barbullojë	2008-2009
	Ndërtim ujësjellësi në fshatin Shënkoll	2008-2009
Ndërtimi i impiantit të filtrimit të ujrave të zeza në fshatin Shënkoll	2008-2009	
4.	Sistemi i qendrave të fshatrave	
	Sistemimi me trotuare dhe ndriçimi i qendrës së fshatit Gryk-Lumi	2008-2009
	Sistemimi me trotuare dhe ndriçimi i qendrës së fshatit Rrilë	2009-2010
	Sistemimi me trotuare dhe ndriçimi i qendrës së fshatit Tale	2010-2011

F.P	Indikatorët Sasiorë (OUTPUT)	Aktual 2008	I synuar 2009	I synuar 2010	I synuar 2011
Infrastruktura dhe Sherb. Publike	Km e rrugëve të asfaltuara (Km)	-	8	14	22
	Numri i fshatrave që u ofrohet shërbim pastrimi më i mirë	3	2	1	1
	Numri i fshatrave të pajisur me plan rregullues, studime urbanistike	-	2	4	6
	Numri i ujësjellësave të rikonstruktuar	-	1	2	3
	Numri i KUJZ të ndërtuar	2	3	4	5
	Indikatorët Cilësore				
	Përqindja e banorëve të kënaqur nga gjendja aktuale e rrugëve në përgjithësi	16%	30%	50%	55%
	Përqindja e banorëve të kënaqur me pastërtinë e fshatit	42%	60%	65%	70%
	Përqindja e banorëve të kënaqur me furnizimin me ujë të pijshëm.	30%	45%	60%	65%
	Përqindja e banorëve të kënaqur nga rrjeti i kanalizimeve të ujtrave të zeza.	32%	50%	55%	60%

Qëllimi Strategjik 1: Përmirësimi i sistemit rrugor

Qëllimi Strategjik 1: Përmirësimi i sistemit rrugor

Përshkrimi i Qëllimit Strategjik: Aktualisht komuna Shënkoll nuk numëron asnjë kilometër rrugë të asfaltuar. Gjendja e vështurë teknike në të cilat shumë rrugë të komunës janë aktualisht janë vlerësuar si pengesa kryesore që ka patur ndikim negativ në zhvillimin ekonomik të komuës. Kështu që një prioritet të rëndësishëm në këtë plan e përbën përmirësimi i kësaj qëllimi strategjik. Rikonstruksionet e rrugëve të tshatrave dhe lagje të ndryshme do të mbështesin dhe japin hov jo vetëm zhvillimin ekonomik, përmes lehtësimit të tregëtimit të prodhimeve bujqësore dhe blegtorale, por do të mbështesin zhvillimin social të komunitetit. Dhe, ajo që është primare, do të mbështesin zhvillimin e turizmit, jo vetëm të llojit bregdetar por edhe eko-turizmin dhe agro-turizmin.

Hapat e Veprimtari/Projektet

Do të arrihet nëpërmjet

Kush?

Deri kur?

Rikonstruksioni i rrugës "Prelaj"

- Vlerësimi i gjendjes aktuale
- Hartimi i projektit dhe buxheftimi
- Aplikimi për financim dhe zbatimimi i projektit

Zyra e Urbanistikës
Komuniteti lokal
Donatorë të ndryshëm

2010

Rikonstruksioni i rrugës "Myltes"

- Vlerësimi i gjendjes aktuale
- Hartimi i projektit dhe buxheftimi
- Aplikimi për financim dhe zbatimimi i projektit

Zyra e Urbanistikës
Komuniteti lokal
Donatorë të ndryshëm

2009

Rikonstruksioni i rrugës së hidrovoitit

- Vlerësimi i gjendjes aktuale
- Hartimi i projektit dhe buxheftimi
- Aplikimi për financim dhe zbatimimi i projektit

Zyra e Urbanistikës
Komuniteti lokal
Donatorë të ndryshëm

2009

Rikonstruksioni i rrugës "Bregu u Matës"

- Vlerësimi i gjendjes aktuale
- Hartimi i projektit dhe buxheftimi
- Aplikimi për financim dhe zbatimimi i projektit

Zyra e Urbanistikës
Komuniteti lokal
Donatorë të ndryshëm

2011

Rikonstruksioni i rrugës "Roma"

- Vlerësimi i gjendjes aktuale.
- Hartimi i projektit dhe Buxheftimi.
- Aplikimi për financim dhe zbatimimi i projektit.

Zyra e Urbanistikës
Komuniteti lokal
Donatorë të ndryshëm

2010

Qëllimi Strategjik 2: Hartimi i masterplanit për gjithë teritorin e Komunës

Qëllimi Strategjik 2: Hartimi i masterplanit për gjithë teritorin e Komunës			
Përshkrimi i Qëllimit Strategjik: Hartimi i planëve rregulluese të të gjithë fshatrave të Komunës është një domosdoshmëri për komunën për shumë arsye. Duke qënë një komunë që ka potenciale të madhe turistike shtron si prioritet të parë hartimin e planit urbanistik për zonën bregdetare fillimisht e më vonë shtrirjen e studimeve në fshatra të tjerë. Gjithashtu, nëvoja për të pasur një plan të tillë, shtohet edhe më shumë kur shihet që tendenca e ndërtimeve të pa studiura dhe pa kriter është e madhe.			
Hapat e Veprimit/Projektet	Do të arrihet nëpërmjet	Kush?	Deri kur?
Hartimi i planit urbanistik për fshatin Shënkoll	<ul style="list-style-type: none"> - Kontaktim me një studio projektimi. - Ngritja e grupit të punës - Hartimi i pro çurave që do të nalaqen - Miratimi i planit dhe zbatimi 	Zyra e Urbanistikës Studio projektimi	2008-2009
Hartimi i planit urbanistik për fshatin Rrilë e Barbullojë	<ul style="list-style-type: none"> - Kontaktim me një studio projektimi. - Ngritja e grupit të punës - Hartimi i procedurave që do të nalaqen - Miratimi i planit dhe zbatimi 	Zyra e Urbanistikës Studio projektimi	2008-2009
Hartimi i planit urbanistik për fshatin Gryk-Lumi	<ul style="list-style-type: none"> - Kontaktim me një studio projektimi. - Ngritja e grupit të punës - Hartimi i procedurave që do të nalaqen - Miratimi i planit dhe zbatimi 	Zyra e Urbanistikës Studio projektimi	2008-2009

Qëllimi Strategjik 3: Sigurimi i ujit të pijshëm dhe shtrirja e rrjetit të KUZ

Qëllimi Strategjik 3: Sigurimi i ujit të pijshëm dhe shtrirja e rrjetit të KUZ

Përshkrimi i Qëllimit Strategjik: Edhe pse sistemi i ujësjellësit nuk funksionon, sigurimi i ujit të pijshëm nuk mbetet problem për faktin që banorët e kanë zgjidhur këtë me ndërtimin e puseve individuale nëpër çdo shtëpi. Mirëpo, dy nga fshatrat e mëdhenj Shënkoll dhe Barbulloj kanë nevojë për rikonstruksionin e rrjetit të ujësjellësit. Prioritet për komunën mbetet disiplinimi dhe filtrimi i ujrave të zeza, sëpsë në gjendjen që ato janë tani shkaktojnë ndotje e ambjentit, sidomos të vijës bregdetare. Kjo gjë, jo vetëm ka pasojë të rënda për banorët por minon mundësitë e zhvillimit të turizmit.

Hapat e Veprimtari/Projektet	Do të arrihet nëpërmjet	Kush?	Deri kur?
Sistemimi i KUZ në fshatin Gryk-Lumi si dhe ndërtimi i impiantit të filtrimit për to	<ul style="list-style-type: none"> - Vlerësimi i gjendjes aktuale - Hartimi i projektit dhe buxheti - Aplikime për financim 	Zyra e Urbanistikës Donatorë të ndryshëm Komuniteti Lokal	2008-2009
Sistemimi i KUZ në fshatin Rrilë dhe ndërtimi i impiantit të filtrimit për to	<ul style="list-style-type: none"> - Vlerësimi i gjendjes aktuale - Hartimi i projektit dhe buxheti - Aplikime për financim 	Zyra e Urbanistikës Donatorë të ndryshëm Komuniteti Lokal	2010-2011
Ndërtim ujësjellësi në fshatin Barbullojë	<ul style="list-style-type: none"> - Vlerësimi i gjendjes aktuale - Hartimi i projektit dhe buxheti - Aplikime për financim 	Zyra e Urbanistikës Donatorë të ndryshëm Komuniteti Lokal	2010-2011
Ndërtim impiantit filtrimi në fshatin Barbullojë	<ul style="list-style-type: none"> - Vlerësimi i gjendjes aktuale - Hartimi i projektit dhe buxheti - Aplikime për financim 	Zyra e Urbanistikës Donatorë të ndryshëm Komuniteti Lokal	2008-2009
Ndërtim ujësjellësi në fshatin Shënkoll	<ul style="list-style-type: none"> - Vlerësimi i gjendjes aktuale - Hartimi i projektit dhe buxheti - Aplikime për financim 	Zyra e Urbanistikës Donatorë të ndryshëm Komuniteti Lokal	2008-2009
Ndërtimi i impiantit të filtrimit të ujrave të zeza në fshatin Shënkoll	<ul style="list-style-type: none"> - Vlerësimi i gjendjes aktuale - Hartimi i projektit dhe buxheti - Aplikime për financim 	Zyra e Urbanistikës Donatorë të ndryshëm Komuniteti Lokal	2008-2009

Qëllimi strategjik 4: Sistemimi i qendrave të fshatrave të komunës

Qëllimi strategjik 4: Sistemimi i qendrave të fshatrave të komunës		
<p>Përshkrimi i Qëllimit Strategjik: Përmirësimi i cilësisë së jetesës së banorëve shtron përpara komunës investime të llojeve të tjera, përveç atyre të infrastrukturës bazë. Ndaj, një qëllim i këtij plani do të jetë edhe sistemimi i qendrave të fshatrave. Këto sisteme do të krijojnë mundësi për banorët për të kaluar kohën e lirë në ambiente të përshtatshme. Njëkohësisht kjo do të bënte jetesën në fshat edhe më atraktive për pushuesit.</p>		
Hapat e Veprimit/Projektet	Do të arrihet nëpërmjet	Kush?
<p>Sistemimi me trotuare dhe ndriçimi i qendrës së fshatit Gryk-Lumi</p> <p>Sistemimi me trotuare dhe ndriçimi i qendrës së fshatit Rrilë</p> <p>Sistemimi me trotuare dhe ndriçimi i qendrës së fshatit Tale I</p>	<p>- Vlerësimi i gjendjes aktuale - Hartimi i projektit dhe buxhetimi - Aplikime për financim</p> <p>- Vlerësimi i gjendjes aktuale - Hartimi i projektit dhe buxhetimi - Aplikime për financim</p> <p>- Vlerësimi i gjendjes aktuale - Hartimi i projektit dhe buxhetimi - Aplikime për financim</p>	<p>Zyra e Urbanistikës Komunitetet Lokale Donatorë të ndryshëm</p> <p>Zyra e Urbanistikës Komunitetet Lokale Donatorë të ndryshëm</p> <p>Zyra e Urbanistikës Komunitetet Lokale Donatorë të ndryshëm</p>
		<p>2008-2009</p> <p>2009-2010</p> <p>2010-2011</p>
		Deri kur?

Fusha Prioritare: Zhvillimi Social

Hapat e Veprimit

Fusha Prioritare: Zhvillimi Social		Deri kur?
Qëllimet Strategjike	Përmirësimi i jetës social -kulturore në komunë	
	Përmirësimi i sistemit arsimor dhe shëndetësor	
	Përmirësimi i shërbimeve publike	
SG	Projektet/Hapat e veprimeve	Deri kur?
1.	Përmirësimi i jetës social-kulturore në komunë Organizimi i aktiviteteve në Qëndrën komunitare Shtrirja e aktiviteteve të qëndrës edhe në fshatra të tjerë Zhvillimi i aktiviteteve sportive Krijimi i komiteteve që përfaqësojnë grupe të ndryshme sociale Përmirësimi i këndeve sportive në shkollat e komunës Përmirësimi i sistemit arsimor dhe shëndetësor	2008 - vazhdim 2008 - vazhdim 2008 - vazhdim 2008 - vazhdim 2009 - vazhdim
	2.	Përmirësimi i infrastrukturës shkollore Paisja e sallës së informatikës dhe lidhja me internetin Krijimi i laboratorëve në shkolla Rritja e plesëmarrjes së prindërve në problemet e shkolllës Paisja e qendrave shëndetësore me mjetet e nëvojshme diagnostikuesë dhe medikamente Përmirësimi i shërbimeve publike
3.	Hapja e një zyre postare për shërbimet postare dhe shpërndarje pensionësh Instalimi i rrjetit të telefonisë fikse	2009 2009

F.P	Indikatorët Sasiorë (OUTPUT)	Aktual 2008	I synuar 2009	I synuar 2010	I synuar 2011
Zhvillimi Social	Numri i vullnetarëve që punojnë në Q.komunitare	6	15	22	30
	Numri i këndeve sportive nëpër shkolla	4	5	5	5
	Numri i përfituesve të aktiviteteve të qendrës komunitare	60	80	100	150
	Numri i laboratorëve nëpër shkolla	-	1	3	4
	Indikatorët Cilësore				
	% e banorëve të kënaqur me gjendjen e shkollave në komunë	45%	50%	65%	80%
	% e banorëve të kënaqur me gjendjen e qendrave shëndetsore	42%	50%	55%	60%
	% e banorëve të kënaqur me jetën kulturore dhe artistike në komunë	16%	30%	45%	60%
	% e banorëve të kënaqur me shërbimet për të rinjtë	17%	30%	45%	60%
	% e banorëve të kënaqur me aktivitetet sportive	21%	35%	45%	60%

Qëllimi strategjik 1: Përmirësimi i jetës social -kulturore në komunë

Qëllimi strategjik 1 : Përmirësimi i jetës social -kulturore në komunë			
<p>Përkrahimi i Qëllimit Strategjik: jeta sociale dhe kulturore ashtu sic vetë babnorët shprehën në intervista dhe panairt e fshtave, është në nivele të pakënaqshme. Pothuajse të rralla janë aktivitetet sociale apo kulturor. Ndërtimi i një qendre komunitare në komunë gjatë 2008 do të ofrojë aktivitete sociale dhe kulturore. Ndaj, mbajtja e qendrës me aktivitete të vazhdueshme për të gjitha grupmoshat, me aktivitete të llojeve të ndryshme do të pasurojë jetët e banorëve. Mirëpo, shiritja e këtyre aktiviteteve të qendrës komunitare edhe në fshatra të tjerë të komuës do të jetë një përpjekje e vazhdueshme, si edhe një sfidë për stafin e qendrës.</p>			
Hapat e Veprimit/Projektet	Do të arrihet nëpërmjet		
Kush?	Deri kur?		
Organizimi i aktiviteteve në Qendrën komunitare	<ul style="list-style-type: none"> - Planifikimi i aktiviteteve në bazë mujore, sezonale dhe vjetore nga bisëda me të rinjtë - Identifikimi dhe trajnimi i vullnetarëve të qendrës komunitare - Fushatë ndërgjegjësuese për aktivitetet që do të zhvillohen 	Staf i Komunës Staf i qendrës komunitare Vullnetarët Drejtorja e shkollave	2008 - vazhdim
Shiritja e aktiviteteve të qendrës edhe në fshatra të tjerë	<ul style="list-style-type: none"> - Vendosja e kontakteve me të gjitha drejtoritë e shkollave - Identifikimi i vullnetarëve për së cilën shkollë - Planifikimi i aktiviteteve për këto shkolla 	Staf i Komunës Staf i qendrës komunitare Vullnetarët Drejtorja e shkollave	2008-vazhdim
Zhvillimi i aktiviteteve sportive	<ul style="list-style-type: none"> - Krijimi i aktiviteteve sportive, kampionateve të ndryshme që përfshijnë shkollat të ndryshme 	Staf i Komunës Staf i qendrës komunitare Vullnetarët Drejtorja e shkollave	2008 - vazhdim
Krijimi i komiteteteve që përfaqësojnë grupe të ndryshme sociale	<ul style="list-style-type: none"> - Krijimi i komiteteteve për të rinjtë, të moshuarit, grave dhe grupe të tjera - Krijimi i kanaleve komunikuese për t'u njohur me ... nevojat e së cilët grup dhe për të planifikuar aktivitete 	Staf i Komunës Staf i qendrës komunitare Vullnetarët Drejtorja e shkollave	2008-vazhdim
Përmirësimi i këndeve sportive në shkollat e komunës	<ul style="list-style-type: none"> - Krijimi i grupeve vullnetarëve nëpër shkollat - Mobilizimi i tyre në përmirësimin e këndeve sportive - Përfshirja e komunitetit lokal 	Drejtorja e shkollave Staf i mësimit Njësit Komuniteti lokal	2009 -vazhdim

Qëllimi strategjik 2: Përmirësimi i sistemit arsimor dhe shëndetësor

Qëllimi strategjik 2: Përmirësimi i sistemit arsimor dhe shëndetësor			
Përkrahimi i Qëllimit Strategjik: Përsa i përket infrastrukturës bazë të shërbimit arsimor dhe shëndetësor ato janë në nivel të kënaqshëm. Megjithatë, për të rritur cilësinë e këtyre dy shërbime ka shumë për të bërë. Shkollat kanë nevojë të madhe për t'u pajisur me materiale didaktike, për shpirtin e linjës me internet, krijimit të laboratorëve. Edhe qendrat shëndetësore që janë në gjendje të mirë teknike, kanë nevojë për t'u pajisur me mjetet e nevojshme mjekësore.			
Hapat e Veprimt/Projektet	Do të arrihet nëpërmjet		
Kush?	Deri kur?		
Përmirësimi i infrastrukturës shkollore	- Identifikimi i nevojave për pajisje materiale dhe didaktike - Bashkëpunimi me Drejtorinë Arsimore - Kërkimi i mundësive për financim	Komuna Drejtoria Arsimore Drejtoria e Shkollave Donatorë Biznesi vendas	2008-vazhdim
Pajisja e sallës së informatikës dhe lidhja me internetin	- Bashkëpunimi Drejtorinë Arsimore - Rishikimi i mundësive - Aplikimi për financim	Komuna Drejtoria Arsimore Drejtoria e Shkollave Donatorë Biznesi vendas	2009
Krijimi i laboratorëve në shkollë	- Identifikimi i të gjithë shkollave që kanë mangësi. - Bashkëpunimi me drejtorinë arsimore dhe drejtorinë e shkollave	Komuna MASH Donatorë Biznesi vendas	2009
Ritja e pjesëmarrjes së prindërve në problemet e shkolllës	- Përmirësimi i punës me bordet e prindërve - Trajtimi i prindërve për detyrat e tyre në lidhje me shkollën - Çaktimi i ditëve të caktuara për takime me prindërit - Trajtimi i prindërve si partnerë duke i krijuar ambjent të përshatshëm në takimet me ta.	Komuna Drejtoritë e shkollave Stafi mësimor Bordi i Prindërve	2008-vazhdim
Pajisja e qendrave shëndetësore me mjetet e nevojshme diagnostikuesë dhe medikamente	- Identifikimi i nevojave për pajisje - Kontaktimi me donatorë të ndryshëm	Komuna Stafi mjekësor Donatorë të ndryshëm	2009-vazhdim

Qëllimi strategjik 3: Përmirësimi i shërbimeve publike

Qëllimi strategjik 3: Përmirësimi i shërbimeve publike	
<p>Përshkrimi i Qëllimit Strategjik: Shërbimet publike ofrohen në një shkallë jo të kënaqshme. Disa nga këto shërbime ka raste që munojnë. Ngritja e një zyre postare është shumë e rëndësishme për gjithë banorët e zonës, sepse aktualisht nuk ekziston një zyrë e tillë. Instalimi i telefonisë fikse do të lehtësonte familjet, të cilat nuk kanë mundësi për të përdorur telefoninë e shtrenjtë celulare.</p>	
Hapat e Veprimit/Projektet	Do të arrihet nëpërmjet
<p>Hapja e një zyre postare për shërbimet postare dhe shpërndarje pensionesh</p> <p>Instalimi i rrjetit të telefonisë fikse</p>	<ul style="list-style-type: none"> - Bisedime me Drejtorinë e Postave - Lehtësimi i procesit - Ofrimi i kontributit lokal - Lobimi me komunitat e tjera kufitare - Negocimi me agjensi të ndryshme telefonike
Kush?	Deri kur?
<p>Komuna Drejtoria e Postave</p> <p>Komuna Alb-Telekomi Hermes Communication</p>	<p>2009</p> <p>2009</p>

Fusha Prioritare: Qeverisja e Mirë

Hapat e Veprimit

Fusha Prioritare: Qeverisja e Mirë		
Qëllimet Strategjike	Përmirësimi i informimit Rritja e transparencës Përmirësimi i cilësisë së shërbimeve të ofruara Rritja e angazhimit të banorëve në vendim-marrje Përmirësimi i të ardhurave lokale	
SG	Projektit/Hapat e veprimeve Deri kur?	
1.	Përmirësimi i informimit Krijimi i këndeve informuese në gjithë fshatrat e komunës Krijimi i një strategjie komunikuese të komunës Forume të ndryshme me të dërguar të këshillit dhe të administratës Rritja e transparencës	2008 -vazhdim 2009 2009 -vazhdim 2009 -vazhdim 2009 -vazhdim 2009 -vazhdim 2009
2.	Ftesë banorëve në analizat financiare të administratës Organizimi i mbledhjeve të hapura të këshillit me përfaqësues të interesuar të komunitetit Informimi i banorëve për investime që ndryshojnë jetesën e tyre Organizimi i ditës së Qeverisjes së mirë Organizimi i mbledhjeve publike për të diskutuar çështje të taksave Krijimi i një strategjie të komunikimit të komunës Përmirësimi i cilësisë së shërbimeve të ofruara	2009 -vazhdim 2008 -vazhdim 2009 -vazhdim 2009 -vazhdim 2009 -vazhdim 2009 -vazhdim 2009
3.	Rritja e kapacitetit të stafit të komunës, këshillit dhe kryetareve të fshatrave Kompletimi i zyrave me pajisje bashkëkohore Mbatja e kontakteve me nivele të tjera qeverisëse, seminare, trajnime në rang qarku Rritje e aksesit së banorëve në informacion dhe për të kontaktuar punonjësit/zyrtaret Punësimi sezonal i studentëve nga komuna Ftesë personave të njohur në komunë për të marrë pjesë në çështje të ndryshme që shqetësojnë komunitetet	2009 -vazhdim 2009 -vazhdim 2009 -vazhdim 2009 -vazhdim 2009 -vazhdim 2009 -vazhdim 2009 -vazhdim
4.	Rritja e angazhimit të banorëve në vendim-marrje Sensibilizimi i banorëve për të marrë pjesë në mbledhje të këshillit Organizimi i banorëve për punë vullnetare në bashkëpunim me komunën Angazhimi i banorëve për të marrë pjesë në mbledhje të organizuara të komunitetit Krijimi i komitetëve të qytetarëve Përmirësimi i të ardhurave lokale	2009 -vazhdim 2009 -vazhdim 2009 -vazhdim 2009 -vazhdim 2009 2010
5.	Modernizimi i funksionimit të zyrës së taksave Sigurimi i një trendi rritës i të ardhurave lokale në vit Rritja e ndërgjegjësimit të banorëve për pagesat e taksave lokale Rritja e ndërgjegjësimit të taksapaguesve të mëdhenj për shlyerjen e detyrimeve Përmirësimi i raportimit financiar	2009 -vazhdim 2008 -vazhdim 2008 -vazhdim 2009 -vazhdim 2009 -vazhdim

F.P	Indikatorët Sasiorë (OUTPUT)	Aktual 2008	I synuar 2009	I synuar 2010	I synuar 2011
Qeverisja e Mire	<p>% e banorëve të cilët mendojnë se në harkun kohor prej 5 vjetësh kanë më tepër informacion për çështje të komunës</p> <p>% e banorëve që pohojnë se janë shumë të interesuar në proceset vendim-marrëse</p> <p>% e banorëve të cilët shprehen se janë angazhuar me të tjerë për të bërë diçka në të mirë të komunitetit</p> <p>% e banorëve se janë të kënaqur me sjelljen e nëpunësit në komunë</p>	<p>34%</p> <p>21%</p> <p>19%</p> <p>20%</p>	<p>38%</p> <p>24%</p> <p>23%</p> <p>25%</p>	<p>45%</p> <p>29%</p> <p>27%</p> <p>30%</p>	<p>55%</p> <p>35%</p> <p>35%</p> <p>35%</p>

Qëllimi Strategjik 1: Përmirësimi i informimit

Qëllimi Strategjik 1: Përmirësimi i informimit			
Përkrahimi i Qëllimit Strategjik: Komuna do të synojë për një informim më të mirë të banorëve për çështje që lidhen me zhvillimin e komunës duke përfshirë gjithë fshatrat. Hartimi i një strategjie të komunikimit do të përcaktoj metodat/mjetet informuese që do të arrijnë informimin në kohë sa më të shkurtrë të sa me shumë banorëve. Krijimi i këndeve të informimit në çdo fshat do të informoj banorët me vendimet e këshillit të komunës.			
Hapat e Veprimt/Projektet	Do të arrihet nëpërmjet	Kush?	Deri kur?
<p>Krijimi i këndeve informuese në gjithë fshatrat e komunës dhe publikimi i vendimeve nëpër stenda informuese</p> <p>Krijimi i një strategjie komunikuese të komunës</p> <p>Organizimi i takimeve të shpeshta me banorë të fshatrave të ndryshëm</p>	<ul style="list-style-type: none"> - Caktimi i një vendi të përshatshëm në qendër të fshatit - Caktimi i një personi përgjegjës për çdo fshat - Vendoja e stendave - Furnizimi i vazhdueshëm me informacion Vendojsja e stendave nëpër fshatra - Afishimi i VKK dhe info për çështje të tjera - Botimi i një gazete periodike të komunës - Organizimi i mbledhjeve të hapura me komunitetin - Krijimi i broshurave informuese për investimet e komunës - Kontakte me median lokale - Krijimi i një axhendë me bazë gjashtëmuajore për aktivitetin "Një kafë me kryetarin" në komunitete të ndryshme për të diskutuar problemet e tyre - Forume të ndryshme të anëtarëve të këshillit me komunitetet që përfaqësojnë - Takime të specialistëve të komunës me grupat të ndryshme në komunitet që kanë më shumë nevojë për ekspertizën e tij 	<p>Zyra e informacionit Kryetarët e Fshatrave</p> <p>Zyra e informacionit Kryetarët e Fshatrave Këshilli i Komunës Stafi i komunës</p>	<p>2008-vazhdim</p> <p>2009</p>

Qëllimi Strategjik 2: Rritja e transparencës

Qëllimi Strategjik 2: Rritja e transparencës

Përshkrimi i Qëllimit Strategjik: Rritja e transparencës do të sjellë edhe perceptime pozitive të banorëve të komuniteteve të ndryshme në komunë për një qeverisje lokale që është e përgjegjshme dhe jep llogari taksapaguesve për mënyrën e shpenzimit të taksave. Hartimi i strategjisë së komunikimit do të jetë hapi i parë që kontribuon në rritjen e transparencës. Mbledhje të hapura, vënia në dijeni e publikut për analizat financiare si edhe diskutimi për çdo ndryshim të mundshëm në taksë e tarifa të shërbimeve do të ndikojnë në rritjen e transparencës.

Hapat e Veprimt/Projektet	Do të arrihet nëpërmjet	Kush?	Deri kur?
Fresë banorëve në analizat financiare të administratës	<ul style="list-style-type: none"> - Publikimi i datës së mbledhjes së administratës për analizat financiare 3-6-9 mujore në të gjitha standat e informimit të fshatrave 	Zyra e Informacionit Kryetarët e fshatrave	2009-vazhdim
Organizimi i mbledhjeve të hapura të këshillit me përfaqësues të interesuar të komunitetit	<ul style="list-style-type: none"> - Publikimi i datave të mbledhjes së këshillit - Publikimi i çështjeve krye të axhendës së mbledhjes - Flesë personave/grupeve që preken direkt nga çështja kryesore e diskutimit 	Zyra e Informacionit Kryetarët e fshatrave	2008-vazhdim
Informimi i banorëve për investime që ndryshojnë jetesën e tyre	<ul style="list-style-type: none"> - Publikimi periodik i investimeve që do të realizohen - Furnizimi me informacion të detajuar dhe të renditshëm rreth investimeve 	Zyra e Informacionit Kryetarët e fshatrave	2009-vazhdim
Organizimi i ditës së Qeverisë së mirë	<ul style="list-style-type: none"> - Kryetari dhe stafi krye takojnë banorët të komuniteteve të ndryshme - Pyetje-diskutime-opinionin në mënyrë spontan nga banorët 	Stafi i komunës Kryetarët e fshatrave	2009-vazhdim
Organizimi i mbledhjeve publike për të diskutuar çështje të taksave	<ul style="list-style-type: none"> - Identifikimi i logjeve që ka me shumë taksapagues - Organizimi i mbledhjeve të hapura me komunitetin - Diskutimi i zonimeve, ndryshimit në pagesa të taksave, buxheti vjetor 	Stafi i komunës Kryetarët e fshatrave	2009-vazhdim
Krijimi i një strategjie të komunikimit të komunës	<ul style="list-style-type: none"> - Identifikimi i mjeteve të ndryshme të informimit - Aplikimi i këtyre mjeteve 	Zyra e Informacionit Kryetarët e Fshatrave Këshilli i Komunës Stafi i komunës	2009

Qëllimi Strategjik 4 Stimulimi i angazhimit të banorëve në vendim-marrje

Qëllimi Strategjik 4: Stimulimi i angazhimit të banorëve në vendim-marrje	Do të arrihet nëpërmjet	Kush?	Deri kur?
<p>Përkrahimi i Qëllimit Strategjik: Zgjidhja e problemeve që shqetësojnë komunitetet e ndryshme lokale nuk është fushë vetëm e qeverisjes lokale. Zgjidhja e mirë e problemeve vjen kur vetë banorët angazhohen së pari në gjetjen e zgjidhjeve dhe kur behen pjesë e projekteve. Sensibilizimi për procesin e vendimmarrjes në komunë dhe bashkëfinancimi i projekteve mes komunës dhe komunitetit do të ndikoj në angazhimin e banorëve në vendimmarrjen lokale.</p>	<p>Hapat e Veprimtari/Projektet</p>		
<p>Sensibilizimi i banorëve për të marrë pjesë në mbledhje të këshillit</p>	<ul style="list-style-type: none"> - Takime me grupe të ndryshme lokale rreth temës së vendim-marrjes në komunë - Publikimi në njetet informuese të komunës i procesit të vendim-marrjes - Publikimi i datave të mbledhjeve të K.Komunës dhe axhendës së diskutimit - Ftesë e personalizuar për persona të veçantë 	<p>Stafi i Komunës Kryetarët e Fshatrave Këshilli i Komunës</p>	<p>2009-vazhdim</p>
<p>Organizimi i banorëve për punë vullnetare në bashkëpunim me komunën</p>	<ul style="list-style-type: none"> - Caktimi i një shumë vjetore nga të ardhurat lokale për projekte në bashkëfinancim me komunitetin - Përcaktimi i një afati kohor për aplikime të vet banorëve për projekt tje me bashkëfinancim me komunën - Bashkëfinancimi i projekteve me të mira - Përhapja e eksperiencave të sukseshme 	<p>Stafi i Komunës Kryetarët e Fshatrave Këshilli i Komunës Komunitetet Lokale</p>	<p>2009-vazhdim</p>
<p>Angazhimi i banorëve për të marrë pjesë në mbledhje të organizuara të komunitetit</p>	<ul style="list-style-type: none"> - Thirrje të veçantë grupeve të ndryshme në komunitet që shqetësohen nga një problem - Kërkesë që vetë grupet të shpëtojë shkaqët dhe të propozojnë zgjidhje - Prezantimi në mbledhje të këshillit të komunës 	<p>Stafi i Komunës Kryetarët e Fshatrave Këshilli i Komunës Komunitetet Lokale</p>	<p>2009-vazhdim</p>
<p>Krijimi i komiteleve të qytetarëve</p>	<ul style="list-style-type: none"> - Krijimi në nivel komunë i komiteleve qytetare për sektor të veçantë - Miratimi me Vendim Këshilli Komunë - Publikimi i përberjes së komiteleve - Marrja përsipër e monitorimit të PZHL në sektorin që u është ngarkuar 	<p>Stafi i Komunës Kryetarët e Fshatrave Këshilli i Komunës Komunitetet Lokale</p>	<p>2009-vazhdim</p>

Qëllimi Strategjik 5: Përmirësimi i të ardhurave lokale

Qëllimi Strategjik 5: Përmirësimi i të ardhurave lokale			
Përkrahimi i Qëllimit Strategjik: Niveli i të ardhurave lokale lidhet direkt me investimet që komuna kryen për të përmirësuar nivelin e jetesës së banorëve. Rritja e të ardhurave lokale, lidhet jo vetëm me përmirësimin në mbledhjen e taksave, por edhe me përmirësimin e databaze-ve, llogaritjes me të mirë të kostove të shërbimeve dhe në një raportim financiar sa më transparent.			
Hapat e Veprimt/Projektet	Do të arrihet nëpërmjet	Kush?	Deri kur?
Modernizimi i funksionimit të zyrës së taksave	<ul style="list-style-type: none"> Trajnimi i stafit të zyrave të Financës dhe taksave për sistemet e mbajtjes së të dhënave Instalimi i softëareve, databazeve të taksapaguesit 	Organizata që punojnë në Pushtetin Lokal dhe financat lokale	2010
Sigurimi i një trendi rritës i të ardhurave lokale në vit	<ul style="list-style-type: none"> Identifikimi i taksave të reja Llogaritja e kostove të shërbimeve dhe vendosja e .. tarifave Përmirësimi i paketës fiskale 	Zyra e taksave Këshilli i Komunës Zyra e Financës	2009-vazhdim
Rritja e ndërgjegjësimit të banorëve për pagesat e taksave lokale	<ul style="list-style-type: none"> Afshimi i listave të debitorëve nëpër fshatra 	Zyra e taksave Zyra e informacionit Kryetarët e fshatrave	2008-vazhdim
Rritja e ndërgjegjësimit të taksapaguesve të mëdhenj për shlyerjen e detyrimeve	<ul style="list-style-type: none"> Fushata ndërgjegjësuese Takime personale 	Zyra e taksave Zyra e informacionit Kryetarët e fshatrave	2008-vazhdim
Përmirësimi i raportimit financiar	<ul style="list-style-type: none"> Kerkitimi i formave të ndryshme të raportimeve financiare Identifikimi i formave që sigurojnë transparencë me të madhe Raportime në staff, këshill komunë, grupe të të interesuarve dhe banorë të thjeshtë 	Kryetari Këshilli i Komunës Zyra e Financës Zyra e taksave	2009-vazhdim

6
groturiz-
rbimet
gor 50
r gjithë
dhe
shatrave
-kultu-
imor dhe
e publike
61
shërbimit
ba-
ve lokale

LOCAL DEVELOPMENT PLAN SHËNKOLL

LOCAL DEVELOPMENT PLAN SUMMARY OF SHENKOLL COMMUNE

General Information on Shënkoll Commune

Geographical Position

Shënkoll Commune is located in the district (Qark) of Lezha and it is situated in the northwestern part of Albania, at the entrance of Lezha District on the left side of northern highway (when you leave Tirana). The commune lies in the southern part of Lezha, 8 km away from the city. The Commune is bordered by:

In the North:	Kolsh and Shëngjin Commune
In the East:	Tiranë-Shkodër-Lezhë Highway (and Zejmen Commune)
In the South:	Mat River
In the west:	Adriatic Sea (9 km of coastline).

Shënkoll Commune consists of seven villages on the administrative level (Shënkoll, Gajushë, Rrilë, Tale 1, Tale 2, Barbulloj, and Gryk Lumi) but actually it is made of nine villages: Shënkoll, Gajushë, Rrilë, Tale 1, Tale 2, Alk, Barbulloj, Gryk Lumi 1 and Gryk Lumi 2. The arable lands of Shënkoll Commune are very fertile and appropriate for agriculture and animal breeding. The Commune has a marvelous climate with water sources and potable water in all the villages close to the sea coast as well as to River Mat coast. Following the climatic, land and traditional conditions, in this commune there are cultivated mainly vegetables, watermelons, beans, potatoes, fruits, fodder and there are raised cattle, small stock, pigs, poultry, bees etc as well.

Owing to its advantageous geographical position (the villages are situated on a plain valley), the climatic conditions of Mediterranean area, the sufficiently good quality of lands and the territorial location of the commune (called the Valley of Bregu i Matës) bounded on the western side by Adriatic Sea and on the south by River Mat, provide this area with great resources for the development of tourism, agriculture, animal breeding (raising of all livestock and poultry) and fishery development. The rural infrastructure in this commune is ameliorated and sustains the socio-economic development of this area.

Shënkoll Commune is one of the biggest communes in the Qark of Lezha. In September 2008, this commune counted a population of 14,423 inhabitants, with 2,839 households and 1,973 farmers. The main farmers' income resources in this area come from small stock, watermelons, potatoes, beans, fruits, milk and meat,

coastal tourism, different artisanship, fishery and remittances from emigration.

1. Society (the Social Capital)

Community and its Dinamics

The autochthonous population comprising Shënkoll Commune settled mostly in this area several decades ago. After the events of 1990 and especially after the setting up of the Commune in 1992, the population increased with migrants from roundabout mountaneous regions. In 1992 the Commune of Shënkoll was set up. It is made of 9 villages with approximately 5,000 inhabitants. The most substantial settlements of new migrants arriving mostly from the north-eastern part of Albania (Puka District and Mirdita District) took place after 1994. The current population is mixed: it is made of autochthounous inhabitants, who are highlanders settled in this area about a hundrend years ago (mostly from the highland of Shkodra) and the newly-settled population resulting of demographic movements which took place after 1992.

However, it might be said that the traditions of the population living in this area are in general the same as with those living in the northern and north-eastern part of Albania. Although the population, especially in Shenkoll is heterogeneous, it might be emphasised that it is compact and with an excellent unity among its inhabitants. There exists understanding, harmony and cooperation among the inhabitants and households of this commune.

Education

Shënkoll Commune has paid a great attention to the sustaining and financing of education, by providing the necessary educational infrastructure for the normal development of education. There are four 9-grade schools, one middle school and eight kindergartens. The continuous growth of population necessitated the augmentation of schools and the reconstruction of the existing ones; as a consequence in 2002, it was built the 9-grade school of the village Gryke Lumi 2, whereas in 2007-2008 it was accomplished the construction of the new building as well as the reconstruction of the unified middle school in Shënkoll.

Culture and Leisure

Shënkoll Commune has been an important cultural center and with a rich cultural inheritance. The palace of culture, where different cultural activities were organized, functioned quite well in Shënkoll village up to the 90ies. In 2008, in Shënkoll village, the Community Center, where different activities for the young and senior population take place, is constructed in cooperation with ADF. Similarly, three playing fields are made available to the young people for sports activities.

Health Care

The Service at Shenkoll Commune is achieved through the structures of primary health service. Health system consists of one health center and seven outpatient clinics where six family practitioners, thirteen midwives and nurses work. Shënkoll Commune has paid special attention to the amelioration of health service, where it should be noted the contrustrion of five outpatient clinics which provide this service in every village of the commune. In order to ameliorate this service, further efforts should be made to train the personnel especially the one with middle school education, to supply the outpatient centers with the necessary equipments and above all with medicaments. It is also required to provide a 24 hour service. As for hygiene, in the commune operates the cleaning service by private firms for three villages: Shënkoll, Rrilë dhe Barbullojë where 60 rubbish containers are placed. Upon the contruction of the road section, the villages Tale and Gruke Lumi will be included in the cleaning scheme.

Social Assistance

There are two household categories that benefit from social assistance: households without incomes and those with incomes below the living standard. In Shënkoll Commune 177 households, which count 895 inhabitants, live on social assistance. They make up 6% of the total population. These households are mainly those arriving from the north-east Albania and who are not included in the land reform. They have settled in the village Grykë Lumi 2. The assistance of these households by using social funding for the engagement of these individuals in different public works is recently being given due consideration.

Quality of Life

In Shënkoll Commune people live well. This advantageous quality of life results from emigration as the main income resource as well as from the development of agriculture and livestock in commune. The service of water supplying is solved individually by each household and there functions a road system which satisfies the greatest part of communal needs.

2. ECONOMY

General situation

Agriculture and animal breeding are the main economic activities which are developed in Shënkoll Commune. The industrial sector is mainly linked with the processing of marble which is extracted from the hills of Treshi (Zejmen Commune) and with the processing of construction materials extracted from Mat River. The above mentioned sector, the sector of Agro-Processing and some businesses in Wood Processing might be gradually developed in a near future. Small business based on artisanship is slightly developed. The lack of these businesses in different sectors is apparent and in some villages the development of these services is almost inexistent. Although in the recent years there has been a development, the community still is not so satisfied with the current situation of the communal economic development.

Shënkoll Commune has some important factors which might be used to give an impetus to the development of business. Among these factors, on the one hand we can list the advantageous geographical position of the commune, the fertile arable land, other natural sources and above all its coastline which is not yet exploited. Another important factor is the precious experience of its inhabitants. On the other hand, the commune has 50% of its population who is active for work; it has facility of access to the northern highway as well as extraordinary possibilities to develop coastal tourism and agro tourism; all these factors taken together have a direct and strong effect on the economic development of the commune.

The main activities which the commune engages in are: agriculture, animal breeding, agro-processing, exploitation of natural sources and construction, trade and services (including transport). Pursuant the discussions with members of the Council for the Economic Development, the chief priority for the commune must be the development of coastal tourism and agro-tourism. All the members of the Council for the Economic Development (KZHE), as well as the chairman of the commune,

agree that there (and there will be) three priorities for the communal economic development: They are as hereunder follows:

The development of coastal tourism and agro tourism;

The development of agriculture; and

The development of animal breeding.

Another priority is the development of agro industry and small business. The existing national and regional strategies were reviewed in addition to the main approaches for the economic development of the commune.

Agriculture

One of the main factors which will effect on the overall economic improvement and the development of businesses in the Commune is the sector of agriculture. Shenkoll Commune is included in a well-known region for its rich and fertile arable lands, as well as for the experience of its farmers in agricultural works.

Shenkoll Commune is agro- tourism oriented commune. The appropriate management of beaches and the amelioration of services for the beach goers as well as the increase of the hygiene level have brought about an increase in the incomes of the inhabitants and the commune itself. The fertile arable lands, the advantageous climatic conditions, the appropriate organization of farms and the farmers' long experience in agriculture have resulted in the augmentation of vegetable products, watermelons, potatoes, beans, viticulture and fruit-growing. The increase in agricultural products is accompanied with the increase of agro-touristic activity as well as of the purchase units. Shenkoll Commune has about 2, 952.7 hectares of arable land. The augmentation of fruit plantations, especially the cultivation of kiwis has started these two last years. The cultivation of kiwis is favored by the high air humidity of the region (from Mat River to the sea), and the fertility of the land. Finally, in the villages of the commune, the cultivation of citrus plants is being widespread not only as a decorative plant but for commerce as well.

A fruit- growing nursery center with a production capacity of 20-30 thousand seedlings per year functions in this Commune. This center provides the market and the farmers of this region in increasing the area planted with fruit-trees.

The level of production per hectare for the vegetables, potatoes, watermelons, beans as well as for the fodder is low. This is due to the lack of services, especially the lack of irrigation mechanisms and the non-feasibility of work force engagement.

Another reason is the non-application of contemporary technologies (the shortage of technical equipments, the non-feasibility of spot irrigation for the plants etc).

The primary drainage system is achieved through Drainage Channel 1, Drainage Channel 2 and the Hydrovor of Tale but still the secondary and tertiary drainage

systems and the water supply system in general are in a critical condition.

In Shenkoll Commune for the years 2007-2008, the Albanian Government has subsidized the planting of fruit-trees and this year farmers from this commune have applied for and have been granted subsidies. This policy will be followed in the coming years as well.

The agricultural mechanics partly fulfills the farmers' needs in the implementation of technological links for the cultivation of agricultural crops. Currently, in the Commune, there are available 58 wheel-tractors, 25 mini-tractors, 22 sowing machines, 23 harvesting machines, 5 header and thresher machines and 30 milling-cutters. Some of these equipments are too obsolete and not equipped with the necessary aggregates needed in ploughing, leveling, spreading of fertilizers, sowing up to the reaping process and the processing of agricultural products and those of fodder for animal breeding.

Livestock

In Shenkoll Commune are raised almost all animal categories. There are raised approximately 1.3 head of cattle, 1 cow, 1.5 head of small stock, 2.6 head of pigs, 7.0 chickens per household; 2,366 quintals of milk and 218.5 quintals of meat per 100 hectares of arable land or 499 kilograms of milk and 46 kilograms of meat per person. This has facilitated the commerce of these products by the small and medium livestock business.

The average arable surface land per household is 1.02 hectare, or 1.5 hectare per each farm. In general, the farms are mixed, agricultural and animal raising with different sorts of animals. There is a trend for specialization but specialized production-oriented farms are not predominant yet.

On the commune level, there are 1,410 farms with 1-5 head of cows, 35 farms with 6-10 head of cows and 5 farms with 10 cows with favourable breeding and genetic indicators. Concerning cattle breeding, Holstein, Simmenthal, Jersey and their cross-breeds predominate in the region. These represent a high potentiality for milk and meat production. In the commune there are three centers of artificial cattle insimulation, which cover the needs of the whole region. In these centers it is successfully applied the amelioration of pure bred dairy cows and cows for meat production. Some farms practice the commercial cross-breeding of cattle for meat production (Limousine, Charolle, Belgian blue breed etc)

The commune possesses 230 farms with more than 20 heads of small stock, 52 farms with 20-50 heads and 14 farms with 50-100 head of small stock. Goat raising is limited as the commune lies on lowland area. Goats of improved breed for

milk production are raised using fodder cultivations and later agricultural crops for pasture. This is achieved mainly through semi-shed raising. The center of milk processing is still operative in Shenkoll. But as the zone is traversed by asphalt paved roads (it is in the vicinity of Lezhë-Tirane Highway and Shenkoll Tale, Rrilë-Shenkoll road) the milk might be collected in the purchase units and traded in the cities of Milot, Rreshen, Rrubik, Laç and Tirana.

The zone is reputed in the raising of pigs. There are more than 1,500 small farms with 1-5 head of pigs, 200 farms with 6-10 pigs, 80 farms with 10-20 pigs, 120 farms with 21-50 pigs and finally there is a pig raising farm with a capacity of 100 head of sows for piglet production. The outputs of livestock production in this commune are higher than those of other communes in the region. If the figures on the regional level are 1,990 liter of milk per cow, in this commune they are 2,400 liter of milk per cow; in some special farms it's more than 4,500 liter of milk per cow, 70 liter of milk per sheep and 150 liter of milk per dairy goat. The structure of milk production is as hereunder follows:

96% is produced by cows, 2.5% by sheep and 1.5 % by dairy goats.

The structure of meat production is as follows: 38% is produced by cattle, 55.0 % by pigs, 5.6% by small stock and 2.3% by chicken.

Although there are three centers of cattle fattening, calf butchering weights are low, approximately 120 kg per head.

Agro-processing

Shenkoll Commune provides excellent potentialities for the development of agro-industry and agro-tourism. The greatest potentially exploited resources which are provided by this commune concern the sector of fruit processing and the processing of livestock production. Following the sector of agriculture and livestock, the development of agro-industry is another priority, whose orientation may and should considerably contribute to the economic development of the commune. The units for the processing of agricultural and livestock outputs are low in number. The need for the setting up of milk, fruit and vegetable processing centers is obvious. An impetus to the development of these centers, besides the large possibilities for the production of these outputs in the commune, are the growing needs of the inhabitants themselves and those of the holiday makers during the beach season and the market needs in Lezha and Milot as well. Currently in the commune, there are five operational businesses in the sphere of agro-processing: 2 bakeries, 2 fisheries, and one center for the production and selling of meat.

The exploitation of natural resources and construction.

Beside the sector of agriculture, tourism and agro-tourism, another sector of great potentialities towards a stabilized economic development is the sector of the the natural resources exploitation. In Shenkoll commune there are 11 enterprises which are engaged in this sphere; three from the above mentioned are involved in marble processing. This marble is extracted at the boundaries of the commune, in the vil- lage of Tresh at Zejmen Commune. Marble depositing in Tresh is of the variation marble limestone with grey, red and motley variations. Marble reserves are estimat- ed at 13,000,000 tonnes. Similarly in the commune five other entities develop their activity in the extraction and processing of concrete and inert materials: so there are three companies for the processing of construction materials, two companies for concrete production. One company develops its activity in drillings for water extraction. Currently in the commune, there is one enterprise for the wood-processing and one for the production of duraluminium objects. Wood-processing and the production of duraluminium objects is carried out by the inhabitants to fulfil the needs of the commune.

Commerce

In Shenkoll commune 27 entities develop their activity in the sphere of the com- merce. A detailed listing of these entities follows:

- 16 entities deal with retail trading (food and miscellaneous);*
- 5 entities deal with fuel trading;*
- 1 entity deals with the trading of agricultural products;*
- 4 entities retail constructions material and*
- 1 entity possesses an agricultural pharmacy.*

Services and Transport

In Shenkoll Commune 36 entities develop their activity in the sphere of services and transport. These services are mainly provided by bar/restaurants - pubs, which can be found almost in all the villages of the commune.

7 entities are involved in transport activity: 6 in passenger transporting (5 vehicles 8+1 places and 1 vehicle 3+1) and one entity in inert transporting (In Zejmen and Tresh). All these four entities represent natural persons (small busines). In these

enterprises, the self-employed are from the villages of the region.

3. ENVIRONMENT AND INFRASTRUCTURE

Geographical position of the Commune

At present the commune is made of nine villages: Shënkoll, Rilë, Tale 1, Tale 2, Alk, Barbulloj, Gryk Lumi 1 and Gryk Lumi 2. The arable lands of Shenkoll commune are very fertile and appropriate to the agricultural and animal raising development. The commune has a wonderful climate, with water sources and potable water for all the villages at the vicinity of the sea and the river Mat. Responding to climatic and traditional conditions, in this commune are mainly cultivated vegetables, watermelons, beans, potatoes, fruits, fodder and are raised cows, pigs, sheep, poultry, bees etc.

Natural resources

The geographical location of the villages on lowland entirely, the Mediterranean climatic conditions, the favorable quality of lands and the territorial extension of the commune (called the field of Bregu i Matës) bounded alongside its boundary line by Adriatic Sea in the west and river Mat in the south, provide this region with great resources for the development of agriculture, livestock (all sorts of livestock and poultry are raised) and the development of fishery as well. Rural infrastructure in this commune is improved and sustains the socio-economic development of the region.

The Land

Lands have favorable agro-pedologic indicators, where 77.5 % of the plots have second and third class bonity. According to the information acquired from the Regional Directory of Agriculture and Food in Lezhe, the area of agricultural land is 3,022 hectares, from which 2,952.70 hectares is workable land and fruit-growing 37, 4 hectares. At present, 2,187.4 hectares or 74.08 % of the area is cultivated land whereas 765.30 hectares or 25.92% is uncultivated land. The commune has approximately 0.2 hectares of land per person, 1.02 hectares per household and 1.5 hectares of land per farm. The animal-farming is developed with 3,840 head of

cattle, 7,500 head of pigs, 4,200 head of small stock and 22,600 chickens. Shënkoll commune is one of the biggest communes in the Qark of Lezha. In September 2008, its population counted 14,423 inhabitants, 2,839 households and 1,973 farmers. The main farmers' income resources in this region come from vegetables, watermelon, potatoes, beans, fruits, milk, meat, coastal tourism, various artisanship, fishery (a little) and from emigration.

Climate

The climate in Shënkoll commune is of Mediterranean type: hot but not very dry summers and soft humid winters. A strong effect on the climate of the commune has the Adriatic Sea which is about 4 km away. The average of rain falls per year is about 1,431 mm (according to the information of the Regional Directory of Agriculture, Food and Consumer Protection in Lezhe.) The lowest temperatures are in January (-2°C up to -3°C) and the highest are in July (up to 36 C). Further data on the climate of Shënkoll is given in the table below. Hereunder is given data on the average seasonal values for the main climatic parameters in Shënkoll commune.

Exploitation of natural resources

In Shënkoll commune 11 entities develop their activity in this sphere: Three of these entities deal with marble processing. The marble is extracted at the boundary of the commune, in the village of Tresh, (in Zejmen commune).

Similarly, in this commune, 5 entities develop their activity in the extraction and processing of inert materials and cement: Three companies work in the processing of inert materials and two companies work in the production of cement. One entity deals with the drillings for water extraction.

Currently in the commune, there is one entity for wood-processing and another produces duralumin objects. The above mentioned outputs are fulfilled by the inhabitants of the region to satisfy the needs of the commune.

The exploitation of the inert materials in the river Mat

The lower course of river Mat begins down the dam of the hydropower station in Shkopet with a quota of 38m and flows into the Adriatic Sea having a width of alluvial bed of 1000 -1200 meters. The average annual flow into the estuary-sea interface is 103m³ of water per second. Whereas the inert flows are estimated at 2

million m³ annually.

According to a survey conducted by the Center for Research and Development (QKZH Tirane), the inert material consists mainly of medium-grained and thick grained with sand gravel. In the sector of Skuraj-Tale during 1982-1983, there are carried out 258 in-depth drillings from 3, 3 m deep up to 23, and 2 m in a length of 8 km and with an approximate width of 765 m. The analyses conducted on the on the quality of these materials proved that they are within the approved state standards. The granular metric composition in this sector is given in the tables below:

In the objects studied by the Geological Service the inert depositing is estimated at 77, 000, 000 m³ or 131. 600. 000 tonnes.

*In the river Mat from the point where it merges with the river Fan up to the vicinity of its flow into the sea, 10 private entities, four on the left side and 6 on the right side of a 16 km large by 916 wide sector exercise their activities (with installed fractioning equipments). The possibilities of exchanging fluvial construction material with material extracted from the exploitation of carbonate rock quarries exist in the basin of Mat. These rocks can be found in the villages of Lisën, Spiten, Manati, Zejmen, Pllanë etc. Two carbonate rock resources at the vicinity of Shënkoll are identified in the research-assessment provided by the Albanian Geological Service

Road System

Shënkoll commune possesses a road system which is deemed below satisfactory standards of rural gravelled roads. The roads are maintained by the inhabitants who benefit social assistance. The strategic plan of the commune is the pavement of the entire road system. The majority of population are dissatisfied with the condition of the roads. Only 20% of inhabitants are satisfied with the condition of these roads.

The asphaltting and systematization of the highway road segment Barbulloje-Rrile-Shënkoll-Tale is one of the priorities of the Qark of Lezha for 2009.

Electricity Supply

The commune is supplied with electric power by the Albanian Energy Corporation, the central system in the country. The problems encountered in this service are similar to those encountered in the entire country. The deterioration of the electric lines is the main problem of the electric system.

Water Supply

There is no water supply system in Shënkoll Commune. The potable water is provided by household wells and the quality of water is satisfactory. Nevertheless the commune aims at constructing a water supply system for Shënkoll village.

Sewage system and surface waters

Sewerage is in a critical condition throughout the commune. At present the inhabitants use the septic tanks which are deteriorated and present a potential danger for the health and social problems. Anyhow, there is no evidence of health problems linked to the above mentioned system. There have been investments in the sewage system only in Shënkoll and Babroje. The Commune has envisaged in its plan the sewerage in the villages of Rrile and Gryke Lumi.

4. LOCAL GOVERNANCE

Shënkoll commune was set up on 29th July 1992. In comparison to other communes of the Qark, Shënkoll is one of the most socially and economically developed communes. Currently, Shënkoll has a population of 14,423 inhabitants and is made of 2,839 households settled in nine villages.

The organisational Structure of the Commune is defined at the meeting of the Community Council dating April 5th 2008. In pursuance of the Law 8652 dated 31st July 2000, "On the Organisation and Functioning of the Local Governing", the Commune decided to have in its structure a chairman, 29 employees and 12 offices.

The Commune Council which consists of 17 members is the only decision making organism in the commune. The administrative structure of the commune is presented above in graphics (in brackets is presented the number of employees in the respective office). The communal envisaged budget for the year 2008 is 49 436 000 lek. Compared to the two previous years, there is a fund fluctuation conditioned by the government, whereas the transferts from the budget have almost remained unchanged. The incomes from the Commune itself remain in low levels.

The local incomes of the commune for the period 2006-2008 are characterized by their augmentation trend, so in the year 2008 there is an augmentation of about 4 000 000 leks.

Citizen Participation

The local community in Shënkoll is characterized as a community which tries to contribute in sorting out the problems pertaining to their life. Nevertheless more efforts are needed in order to ameliorate and consolidate a stronger community feeling. The inhabitants are not organized into different interest groups.

The vision of the Commune

Shenkoll Commune, owing of its location to the coast and its multiple resources in the development of agro tourism which is sustained by a developed agriculture and livestock, with a qualitative services network and where the contemporary infrastructure facilitates the social and economic development, aims at not only increasing the well being of its inhabitants but also in creating a very attractive environment for the local and foreign tourists.

The Economic Development

First Priority: The development of agriculture

Agriculture is the sector which influences in the development of businesses in the commune. Agriculture is favoured not only by the rich and fertile soils but also by the know how of the farmers in the agriculture. The rehabilitation of irrigation and drainage systems are the priorities to the stable development in this sector. The sustaining in technical assistance as well as the encouragement of new initiatives in this sector, the further development of traditional crops such as potatoes, watermelons and beans will be encouraged through this plan.

Second Priority: The development of livestock

Livestock outputs in the commune are characterized by a growth resulting from the increase in the number of animal heads and the structure of livestock and other reasons as well. In order to keep this rhythm, priority must be given to the increase of cattle, livestock outputs, farms and animal-breeding complexes. The setting-up of the stock-breeders' association in the commune will support the development of livestock by representing and preserving the stock-breeders' interests.

Third Priority: The development of agro business

The spur of increase in the livestock and agricultural outputs will also be achieved through the sustaining of agro business sector, in other words through establishing centers for the purchase and processing of these products. The largest resources provided by this commune are in the sector of fruit processing and the processing of livestock yields. The construction of a milk, fruit and vegetable processing center has become a necessity.

Fourth Priority: The development of Tourism and Agro tourism

Shënkoll Commune has great potentials in the development of agro tourism. This owing to the characteristics of the commune: a coastline of about 7 km with unexploited sand, with extraordinary opportunity in attracting a great flux of holiday-makers. The development of tourism strongly relies on the development of agro tourism. Similarly there is space enough for the development of ecotourism in both lagoons Kune and Vai which are located in the above mentioned area.

*Social Development**First Priority: The improvement of the basic educational system.*

The social and cultural life is at unsatisfactory levels; something which is admitted by the inhabitants themselves through interviews and at village fairs. The social and cultural activities are almost inexistent. Thus the continuous miscellaneous organisation of activities by the center for all group ages will enrich the life of these inhabitants. But the extension of these activities by the community center to other villages is going to need continuous efforts and it is going to be a challenge to the staff of the center.

Second Priority: The Improvement of the health and educational system.

In relation to the basic infrastructure of the health and educational services, we can say that they are at a satisfactory level. Anyway, there is a lot to be done in order to increase the quality of these services. Schools need to be supplied with didactic equipments, internet lines and laboratories. The same might be said for the health centers which are in good conditions but lack the necessary medical equipments.

Third priority: The amelioration of the public services

The provided public services are not at a satisfactory level. There are cases when these services are missing. The setting-up of a post office is very important to the inhabitants of the region, as at present there is no such office. The installation of land phone lines would facilitate the households, which cannot use the expensive mobile phones.

Infrastructure and public services

First Priority: The improvement of road system

Currently, Shënkoll Commune does not have a single kilometer of asphalted road. The difficult technical conditions of these roads are considered as the main negative hindrance in the economic development of the commune. Thus the accomplishment of this strategic goal is an important priority in this planning. The reconstruction of the village roads and other access roads will sustain and give an impetus not only to the economic development by facilitating the commerce of agricultural and livestock outputs but will also sustain the social development of the commune. What is of uppermost importance, they will sustain the development of tourism, being that coastal, ecotourism or agrotourism.

Second Priority: The designing of the master-plan for the entire communal territory

The designing of the planning regulatory schemes for all the villages of the commune has become a necessity for many reasons. Being a commune with great touristic potentials, the designing of urban planning for the coastal area comes as a first priority, followed later by the planning of other villages. The need of this designing becomes urgent when witnessing the growing tendency of constructions without planning and criteria.

Third Priority: The provision of potable water and the extension of sewerage network.

Although the water supply system does not function, the provision of potable water

is not a problem as the inhabitants have sorted out this problem by individual wells in every household. Nevertheless, the reconstruction of the water supply system is a necessity for two of the biggest villages, Shënkoll and Babroç. The harnessing and filtering of the sewage water remains a priority for the commune because their deteriorated condition affects the pollution of the environment, especially that of the coastline. This has serious consequences not only on the inhabitants but it undermines the development of tourism.

Fourth Priority: The systematization of the village centers of the commune.

The improvement of the inhabitants' life quality calls for other investments in the commune apart those of the basic infrastructure. Hence an objective of this plan will be the systematization of the village centers. These regulations will provide the inhabitants with adequate environments where to pass their free time. At the same time it will make the village life more attractive for the holiday-makers.

Good Governance

First Priority: The improvement of information

The commune will aim at a better informing of the inhabitants with issues relevant to the development of the commune including all the villages. The designing of a communication strategy will define the informative approaches/means which will inform as many inhabitants as possible in the shortest time. The establishing of information bill-boards in every village will enable the inhabitants to be informed on the decisions of the commune council.

Second Priority: The increase of transparency.

The increase of transparency would result in positive perceptions by the inhabitants of the commune on a local governing which is responsible and accountable to tax-payers on the tax expenditure. The designing of communication strategy will be the first step to contribute in the increasing of transparency. Open meetings, public announcements on the financial analyses as well as the discussion on every possible change in the levying of service taxes and fees will influence on the increase of transparency.

Third Priority: The improvement on the quality of provided services.

The provided service in the commune needs to be improved so as to offer a better service of the administration to the inhabitants. The functioning of the public relations office and the information office will create for anyone a hospitable environment and facility in getting the adequate information and meeting the right employee. The trainings of village staff, councillors and chairmen will influence on the quality of services. The students of the region and local 'experts' will be invited to put forth innovative ideas and local knowledge on the solution of the problems encountered by different communities in the commune.

Fourth Priority: The encouragement of inhabitants' engagement in decision-making

The solution of the problems which encounter different local communities does not concern only the local governing. The right solution of the problems is achieved when the inhabitants themselves get involved in finding solutions and in becoming participants of the projects. The sensitizing on the process of decision-making in the commune and the cofinancing of the projects between the community and the commune will influence on the engagement of the inhabitants in decision-making.

Fifth Priority: The improvement of the local incomes

The level of the local incomes is closely linked with the investments carried out by the commune in improving the inhabitants' life quality. The increase of local incomes is closely linked not only with the improvements in the tax collection but also in the database improvements, in a better calculation of the cost of services and in the most possible transparent financial reporting.

PLANI I ZHVILLIMIT TË KOMUNËS SHËNKOLL



*Ky publikim është realizuar në kuadër të projektit
"Punët në Komunitet II", financuar nga Banka Botërore.*



FONDI SHQIPTAR I ZHVILLIMIT
ALBANIAN DEVELOPMENT FUND
www.albaniandf.org